

傳染性可利查



51) 左邊是正常雞的眼窩下洞，如感染傳染性可利查，則如右圖在粘膜上起炎症性浮腫，把空洞填滿。



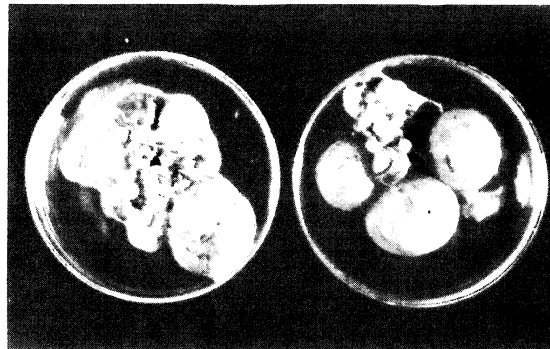
53 失明、眼淚膠著於眼臉，引起一時性失明(2—3日間)。



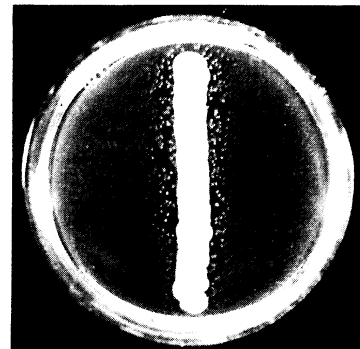
54 肉垂的浮腫性腫脹，雄雞最多的症狀。



55) *Haemophilus gallinarum* 的衛星現象，中央如帶狀者為葡萄球菌，在其周圍可看到 *Haemophilus* 旺盛的發育情況。



56) 右為正常的卵巢，左為感染傳染性可利查的雞卵巢。



呼吸器性邁可病



43 初期的輕微症狀，以手指頭押下，才知有鼻汁。



44 浮腫性的顏面腫脹。



45 顏面腫脹、流鼻汁、眼淚等現象。



46 眼睛貯留滲出物，終於失明的狀態。



47 前額斷面，左邊大致正常，右邊的兩圖可以看到鼻腔眼窩下洞有粘膜的增量和粘膜肥厚的現象。

新城雞瘟



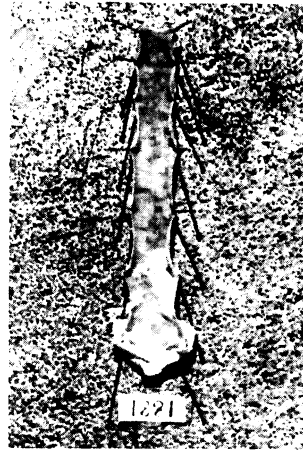
⑥ 後遺症〈脚部麻痺〉



⑦ 重症之解剖所見〈腺胃之出血〉



⑧ 重症之解剖所見〈小腸之潰瘍〉



⑨ 重症之解剖所見〈氣管之充出血〉



⑩ 中等症之解剖所見〈軟蛋〉

鸡痘病

在鸡中常见的禽痘有二种：(1) 皮肤痘，鸡的垂肉冠和面部长出明显的脓疱和痂。(2) 所谓的湿痘，口、喉和舌的粘膜都受到侵袭而产生坏疽性溃疡或黄色的假膜。虽然第一种病患较为普遍，但是湿痘却可使禽类立即死亡。以上两种情况几乎是同时发生的，但也可能单独发生。任何年龄的家禽都可能生禽痘病。病程持续二到四周。死亡率一般不高，产蛋母鸡的产蛋量会下降。蛋的受精率和孵化率都降低。

传布途径 禽痘可因健康家禽与受感染的家禽直接接触而蔓延。蚊子和野禽都是本病的机械传播者。这种病虽然是由病毒引起，他的蔓延却是缓慢的。

症状 皮肤痘开始出现时是白色的小痘疱，他们长得很快，以后变黄色然后转深棕色。二到四周后痘疱变干结痂。病害多呈现在鸡的冠、面部和垂肉上。但也可能出现在腿上，脚上或身体其他部位。

如患湿痘，可能出现呼吸困难，鼻或眼中流出分泌物，以及面部浮肿。嘴和舌上可能见到黄白色的坏疽性溃疡。



禽痘（“湿”痘）。坏疽性溃疡深深侵入嘴、喉及气管出口的膜。这些坏疽性溃疡往往聚集在一起形成一层假膜。当他们封闭住气管的出口时，会引起窒息而导至死亡。

病害 湿痘的病嘴、喉及气管出口的去，并在膜上留下痂往往聚集在一起形成囊混浊亦偶有出现。



禽痘（“干”痘）。棕色的长得很快。病害多半出现

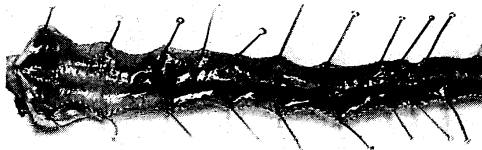
预防 通过预防六周龄后接种索尔（Poxine）。同时鸡也安痘（Chick-N-Pox）时，采用这种疫苗更入法将疫苗注入翼部。早先已接种过温和型用痘仙（Poxine）再接种，以便安全度。

喉气管炎

由病毒引起的传染性喉气管炎可以造成经济上的严重损失（主要因鸡的死亡引起）。在一些严重爆发情况下，鸡群仍能保持较高的产蛋量。然而，在肉用鸡中饲料效率下降。轻度爆发时，主要的损失是产蛋量减少。

传布途径 引起传染性喉气管炎的病毒可能存在于空气中，或是留存在器具或衣服上；主要是通过直接接触传播。鸡可能因吸入病鸡咳出的微粒，或是因饮用了受污染的水而感染病毒。禽类经过天然发病而复元后则成为本病的带菌者。传染的天然途径是通过呼吸道。同一饲养房或同一地区常会年复一年地发生本病。

症状 在一群鸡中传染性喉气管炎的蔓延是缓慢的，要使整个鸡群都被传染，约需一至二周。这一点与爆炸性的传染性支气管炎十分不同，传染性支气管炎可使整个鸡群在几小时内全部得病。因此，对喉气管炎进行早期诊断可帮助饲养员对那些尚未受感染的圈中的鸡进行预防接种。本病的早期症状是咳嗽、打喷嚏和呼吸困难，特别在夜间。许



传染性喉气管炎。本病特征是气管中有多血的粘液。也有一些症状在同一地方呈现一大片轻度发炎的粘液。

多鸡都显得无精打采，蹲在地上或架上。当吸气时伸长颈部也是一个典型的症状。鸡常会发出鸡叫声，咳嗽时有血状粘液吐出。有些鸡流鼻涕，偶尔脸部和垂肉也会肿胀。大多数的病鸡，如不死亡，可在二周内复元。有时变成慢性。规律是：爆发愈严重，病程愈短。爆发愈缓和，病程愈长。发病时，死亡率大多在15%左右。死亡约持续一周，以后基本上停止。

病害 尸体解剖中发现的特征是：气管中有多血的粘液。上气管和喉部普遍有干酪状堵塞物。实际上坏死组织形成的堵塞物阻塞了气管的入口，因而引起死亡。其他的病例，显示气管中有大量粘液和轻度发炎。当怀疑是传染性喉气管炎时，由化验室诊断来证实是十分重要的。然而，较高死亡率並伴有气管出血，可认为是本病的证明。

预防和治疗 用索尔斯伯里的喉气管炎疫苗（Laryngo-Vac）药水点眼以防喉气管炎。通常是在4周龄后接种，但早在10日龄时也可以进行接种，对置换鸡16周到20周龄时再重复接种一次。

当疾病爆发时，可将维生素及电解质加到饲料或饮水中，或将 Avi-Tab 加到饲料中做为辅助治疗。