

財務委員會 工務小組委員會討論文件

2003 年 6 月 11 日

總目 703－建築物

治安－警察

242LP－沙田馬料水水警港外區總部及水警北分區

請各委員向財務委員會建議，把 **242LP** 號工程計劃提升為甲級；按付款當日價格計算，估計所需費用為 1 億 2,440 萬元，用以在沙田馬料水水警用地現址興建行動基地，供水警港外區總部和水警北分區使用。

問題

水警北分區現時位於沙田馬料水的臨時辦公地方，符合經濟效益的使用年限行將屆滿，其內的設施亦遠低於可接受的標準。此外，水警港外區總部所在的地點欠缺策略優勢，未能配合警區內的運作需要。

建議

2. 建築署署長建議把 **242LP** 號工程計劃提升為甲級；按付款當日價格計算，估計所需費用為 1 億 2,440 萬元，用以在沙田馬料水水警用地現址興建行動基地，以便重置水警北分區和水警港外區總部。保安局局長支持這項建議。

工程計劃的範圍和性質

3. 這項工程計劃的範圍如下－

- (a) 在興建新行動基地期間，暫時遷置水警北分區的人員和設施；
- (b) 拆卸水警北分區現時在馬料水的辦公地方；以及
- (c) 在水警北分區基地現址興建行動基地(包括一座三層高的主樓和一座單層附屬房舍)，提供下述基本設施－
 - (i) 面積約 522 平方米的辦公地方；
 - (ii) 面積約 408 平方米的行動設施，包括行動控制室、報案室、訓示室、錄像接見室和相關設施；
 - (iii) 面積約 1 152 平方米的支援設施，包括行動戒備地方、槍械庫、更衣室和用膳地方；
 - (iv) 面積約 360 平方米的水警輪／船隻維修工場和設施；
 - (v) 面積約 926 平方米的其他附屬設施，包括貯物室、裝備室、洗衣房、廚房和茶房；以及
 - (vi) 供警隊和訪客使用的停車位，以及為安全操作吊機和處理船隻而預留的地方。

4. 設於上述水警用地現址、供政府飛行服務隊使用和和在緊急情況時使用的直升機升降坪會予以保留。有關的工地平面圖和擬建行動基地的立體透視圖分別載於附件 1 和附件 2。水警港外區總部和水警北分區現時和建議的設施用地面積對照表載於附件 3。我們計劃在 2004 年 2 月展開建造工程，在 2006 年 3 月完成工程。

理由

水警北分區的辦公地方須予改善

5. 水警北分區現時位於馬料水的臨時辦公地方，是由渡輪碼頭改建而成。該碼頭建於 1983 年，為單層建築物，用鋼架和磚塊建成，牆壁以灰泥批盪，屋頂則以瓦楞鐵蓋建。在這座建築物設置水警分區基地，基地的設施實遠低於可接受的標準。另一方面，建築物符合經濟效益的使用年限也行將屆滿，為了可以繼續使用該建築物，我們曾進行大規模的維修保養工程。此外，這座建築物已非常殘舊，要改善其內的資訊科技系統和行動設施，不僅困難重重，且不符合成本效益。

6. 水警北分區在 1965 年成立，初期的編制只有 32 人，轄下有三艘水警輪。這些年來，水警北分區的編制不斷擴充，現時共有 359 名紀律人員和 28 名文職人員，轄下共有 12 艘不同類型的水警輪。隨着水警北分區的擴充，馬料水的臨時辦公地方已無法切合需要。除了辦公用地不敷應用外，也沒有足夠地方供設置行動設施、支援設施和其他設施，短缺的辦公和設施用地約為 1 887 平方米。為紓緩地方嚴重不足的問題，水警北分區採取了權宜的措施，以貨櫃作為辦公地方。不過，這樣的工作環境極不理想。為解決地方不足的問題，我們建議拆卸舊渡輪碼頭建築物，在原址興建水警基地，供水警北分區使用。水警北分區室內和戶外工作環境的照片，可見附件 4。

水警港外區總部須設在具策略優勢的地點

7. 水警港外區由水警北分區、水警東分區和水警西分區組成，管轄範圍甚廣。現時，水警港外區總部設在水警東分區基地，距離水警西分區 45 公里，由總部駕車前往最少需要一小時。水警北分區則位處水警東分區和水警西分區中間，距離東分區 17 公里(30 分鐘車程)，距離西分區 28 公里(30 分鐘車程)。由於水警北分區基地地點適中，把水警港外區總部遷往該處可提高警區的運作效率，改善部署和管理工作，並可加強溝通。水警港外區總部、水警北分區、水警東分區和水警西分區現時所在地點的位置圖載於附件 5。

8. 水警港外區區指揮官負責指揮屬下人員執行北大嶼山海岸線一帶水域的海上執勤任務。北大嶼山海岸線一帶屬策略重地，包括以下地方鄰近的水域：香港國際機場、非常繁忙的龍鼓水道貨運線、內河貨運碼頭(必須確保港口安全)和後海灣(由於後海灣非常接近內地，非法入境者多取道該處偷渡來港)。遇有重大事故或重要行動，尤其是涉及香港國際機場的事故或行動，水警港外區區指揮官須即時趕赴現場，指揮海上行動。可是現時區指揮官由設於西貢對面海水警東分區基地的總部前往香港國際機場對開的水域，路途遙遠，最少也要 1 小時 15 分鐘才可到達，由總部前往後海灣則要接近兩小時。

9. 把水警港外區總部遷往馬料水水警北分區基地後，區指揮官和屬下人員在遇上警區內發生重大事故時，便可在 45 分鐘內到達現場，指揮和採取應變行動。由新的水警港外區總部前往香港國際機場，可節省 30 分鐘。此外，由於新界西北部的基建發展相當迅速(包括後海灣幹線和大嶼山的發展項目)，我們更加需要把水警港外區總部遷往一處較為接近這些重要設施的地點。

其他好處

10. 目前水警港外區總部設於水警東分區基地，該處原非供水警東分區和水警港外區總部共同使用。可是，由於當年別無更佳選擇，水警港外區總部唯有遷入水警東分區基地。由於水警港外區總部佔用了部分地方，以致水警東分區所需的工作地方不敷應用，除了報案室地方太局促外，辦公地方也相當擠迫。水警港外區總部按建議遷往水警北分區的新行動基地後，便可騰出極之寶貴的地方供水警東分區使用。屆時，水警東分區的工作環境便可改善，運作效率也得以提高。另一方面，新建的行動基地也可為水警港外區總部和水警北分區提供足夠的辦公地方和更多先進的設施。

其他方案並不可行

11. 水警北分區臨時辦公地方過於擠迫，設施又不合標準。過去五年，單是維修保養辦公地方所在的建築物，使其可以繼續勉強使用下去，已花費超過 400 萬元。由於這幢建築物座落海旁，不斷受到含鹽量高的風雨侵蝕，所以建築物，特別是瓦楞鐵屋頂和鋼架部分的損壞變舊速度特別快。即使按時進行一般的維修保養工程，也無法及時修葺損

毀殘舊的地方。因此，如果為了使這座建築物可以繼續使用而不斷進行維修保養工程，無論中期或長遠而言，都不合乎經濟原則。

12. 另一方面，把水警港外區總部和水警北分區基地遷至遠離海旁的現有警隊建築物，亦不切實際。水警港外區總部和水警北分區屬海上執勤單位，所以必須設於海岸附近，以方便有關人員繫泊船隻、隨時出動和為船隻進行基本維修。

對財政的影響

13. 按付款當日價格計算，估計這項工程計劃的建設費用總額為 1 億 2,440 萬元(見下文第 14 段)，分項數字如下－

	百萬元
(a) 臨時遷置安排 ¹ 、拆卸和工地工程	4.0
(b) 地基工程	7.0
(c) 建築工程	50.1
(d) 屋宇裝備	26.5
(e) 渠務和外部工程	23.5
(f) 家具和設備 ²	3.9
(g) 顧問費	7.7
(i) 合約管理	2.1
(ii) 工料測量服務	1.8
(iii) 工地監管	3.8

¹ 有關安排涉及設置一間臨時分區行動室和一間保險庫(供水警北分區人員換更時存放槍械)，以便水警北分區在新基地工程施工期間可維持正常運作；所需費用估計約 40 萬元。

² 這項費用是根據初步預計所需的家具和設備項目計算得出。這些項目包括辦公室家具，設於會議室、訓示室、行動室和錄像接見室的視聽設備，前線維修工場設備，通訊系統，6.5 公噸柱式吊機，以及電話系統等。

		百萬元	
(h)	應急費用	11.1	
	小計	133.8	(按 2002 年 9 月 價格計算)
(i)	價格調整準備	(9.4)	
	總計	124.4	(按付款當日 價格計算)

—— 按人工作月數估計的顧問費分項數字載於附件 6。242LP 號工程計劃的建築樓面面積約 7 038 平方米。按 2002 年 9 月價格計算，建築費用單位價格(以建築工程和屋宇裝備兩項費用計算)為每平方米建築樓面面積 10,884 元，與政府所進行同類工程計劃的有關價格相若。

14. 如建議獲得批准，我們會作出分期開支安排如下—

年度	百萬元 (按 2002 年 9 月 價格計算)	價格調整 因數	百萬元 (按付款當日 價格計算)
2003-04	0.1	0.94300	0.1
2004-05	14.0	0.93003	13.0
2005-06	37.0	0.93003	34.4
2006-07	70.5	0.93003	65.6
2007-08	12.2	0.93003	11.3
	<u>133.8</u>		<u>124.4</u>

15. 我們按政府對 2003 至 2008 年期間工資和建造價格趨勢所作的最新預測，制定按付款當日價格計算的預算。我們打算以總價形式批出合約。由於合約期超過 21 個月，故合約會訂定可調整價格的條文。

16. 現時，水警港外區總部和水警北分區的經常開支約 220 萬元。我們估計這項工程計劃引致的每年經常開支約 410 萬元。

公眾諮詢

17. 我們在 2003 年 2 月向沙田區議會發展及房屋委員會簡介建議的發展計劃，並向委員解釋計劃的詳情。委員全力支持這項建議。

18. 我們在 2003 年 3 月 6 日首次向立法會保安事務委員會簡介擬議工程計劃。就議員在會上表示關注的問題，我們已詳加考慮。2003 年 5 月 6 日，我們再度向保安事務委員會作出簡介，並提交補充資料(見立法會 CB(2)1915/02-03(04)號文件)，回應議員所關注的問題。議員普遍認同實際上有需要進行這項工程計劃，但亦有議員對於在現時財政出現赤字的時候推展工程計劃有所保留。因應議員的建議，我們已檢討工程計劃的範圍，並把工程費用減低約 1,700 萬元。

對環境的影響

19. 這項工程計劃不屬《環境影響評估條例》所列的指定工程項目。我們已在 2001 年 6 月完成初步環境審查。審查所得的結論是，這項工程計劃不會對環境造成長遠影響，環境保護署署長對此表示贊同。我們會在有關合約訂定條文，規定承建商實施紓減環境影響措施，控制施工期間的噪音、塵埃和工地流出的水所造成的滋擾，以符合既定的標準和準則。這些措施包括在進行高噪音的建築工程時，使用減音器或減音器，豎設隔音板或隔音屏障；以及經常清洗工地和在工地灑水。

20. 在工程計劃的策劃和設計階段，我們曾研究如何減少建築和拆卸物料的數量。我們已在工程計劃的設計中採用更多預製建築構件，包括預製牆板間隔及現成的裝置和設備，以減少搭建臨時模板和避免產生建築廢料。我們會把適用的挖掘物料作填料用途，在這項工程計劃的工地再用，以盡量避免把這些物料運往工地以外的地方卸置。此外，我們會規定承建商在工地使用金屬圍板和告示牌，以便這些物料可循環再造或在其他工程計劃再用。

21. 我們會規定承建商擬備廢物管理計劃書，提交有關方面審批。計劃書須列明適當的紓減環境影響措施，以避免產生、減少、再用和循環再造建築和拆卸物料。我們會確保工地日常的運作符合經核准廢物管理計劃書的規定。我們會採用運載記錄制度，以確保公眾填料及建築和拆卸廢料分別運往指定的公眾填土設施和堆填區。承建商必須按規定把公眾填料與建築和拆卸廢料分開，然後運往適當的地方處置。

我們會記錄建築和拆卸物料的處置、再用和循環再造情況，以便監察。我們估計這項工程計劃會產生約 12 400 立方米建築和拆卸物料，其中約 1 700 立方米(佔 13.7%)會在這項工程計劃的工地再用，7 300 立方米(佔 58.9%)會運往公眾填土區³作填料之用，2 000 立方米(佔 16.1%)會運往屯門第 38 區的循環再造工場供製造循環再造石料，另 1 400 立方米(佔 11.3%)則會運往堆填區棄置。把建築和拆卸廢料運往堆填區棄置理論上應收取費用，就這項工程計劃而言，所需費用估計為 175,000 元(根據每立方米 125 元的單位價格⁴計算)。

土地徵用

22. 這項工程計劃無須徵用土地。

背景資料

23. 我們在 2001 年 12 月把 **242LP** 號工程計劃提升為乙級。我們已委聘顧問進行初步環境審查、地形測量和石棉勘測工作，並已委聘建築公司的牽頭顧問制定建築設計，以及工料測量顧問擬備招標文件。此外，我們已聘用定期合約承辦商為工程計劃進行初步巖土勘探工作。上述顧問服務和勘探工作所需的費用總額為 660 萬元。這些費用已在整體撥款分目 **3100GX**「為工務計劃丁級工程項目進行可行性研究、小規模勘測工作及支付顧問費」項下撥款支付。顧問已完成初步環境審查、地形測量和石棉勘測工作，並已制定建築設計，現正擬備招標文件。定期合約承辦商已完成初步巖土勘探工作。

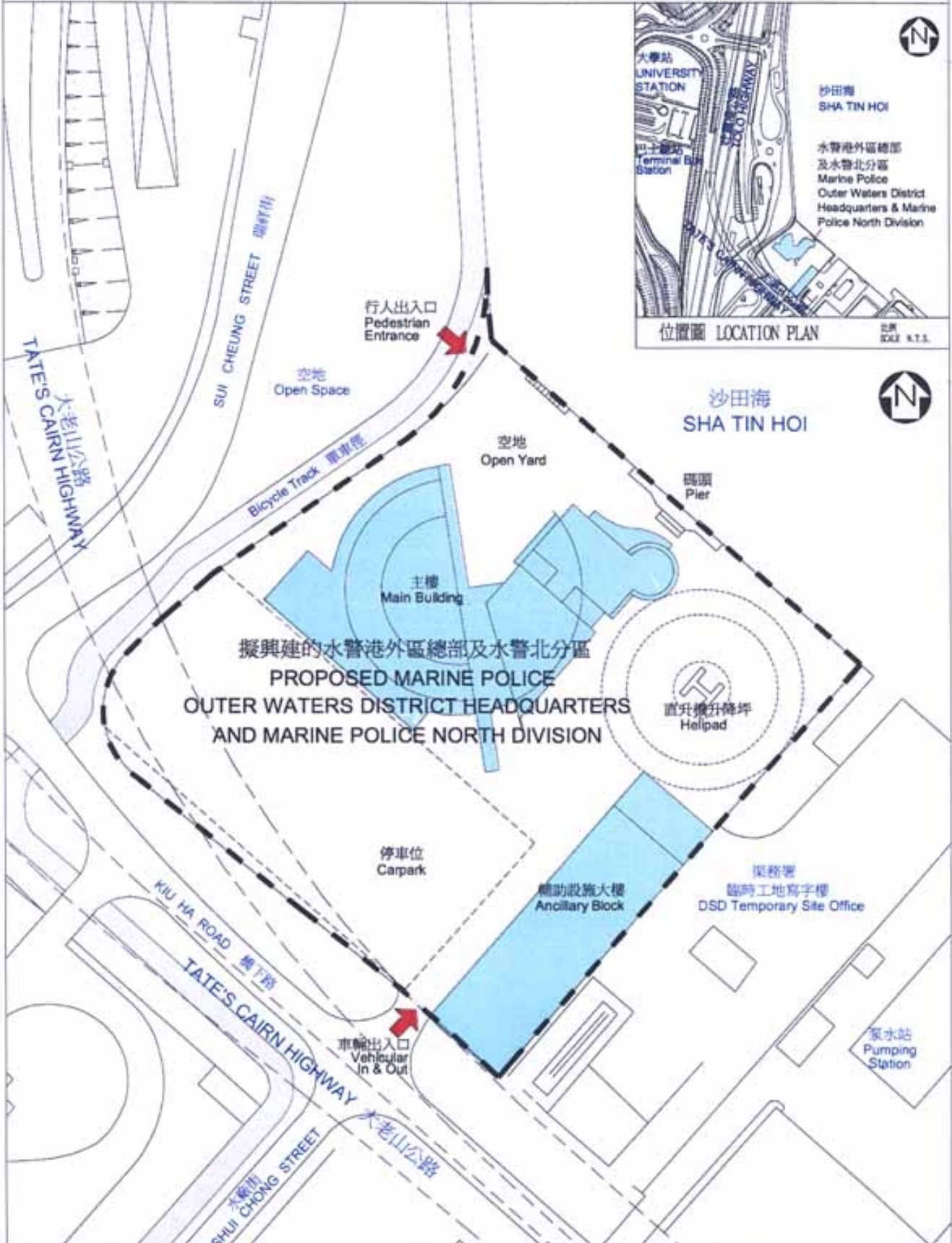
³ 公眾填土區是一項發展計劃用地的指定部分，專供卸置公眾填料作填海用途。如要在公眾填土區卸置公眾填料，必須領有土木工程署署長簽發的牌照。

⁴ 有關單位價格已計及堆填區的關設和營運費用、堆填區填滿後進行修復工程的費用，以及堆填區修復後所需的護理費用，但現有堆填區用地的土地機會成本(估計為每立方米 90 元)，以及當現有堆填區填滿後，關設新堆填區的費用(有關費用應會較高昂)則沒有計算在內。理論上應收取的估計費用只供參考之用，這項工程計劃預算費並沒有計算這部分的費用。

24. 我們估計為進行這項工程計劃而開設的職位有 100 個，包括十個專業／技術人員職位和 90 個工人職位，共需 2 200 個人工作月。

保安局

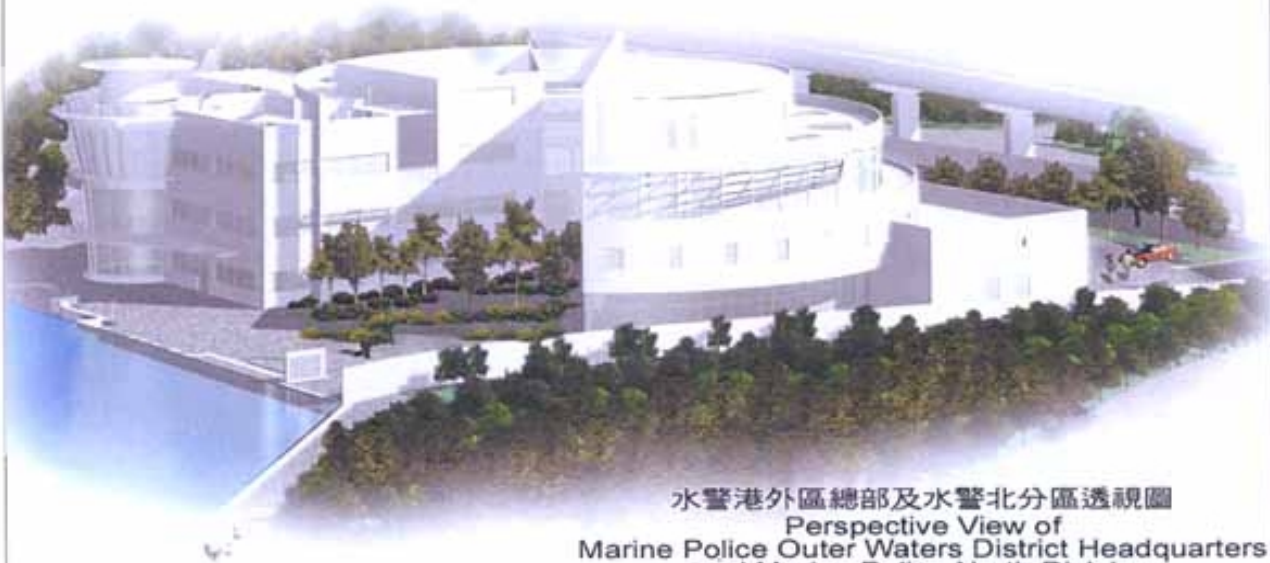
2003 年 6 月



242LP
沙田馬料水
水警港外區總部及水警北分區
MARINE POLICE OUTER WATERS
DISTRICT HEADQUARTERS &
MARINE POLICE NORTH DIVISION
AT MA LIU SHUI, SHA TIN

drawn by	B. FUNG	date	04/2003
approved	A. TAM	date	04/2003
office	ARCHITECTURAL BRANCH		

drawing no.	scale
NT0212-SK-53	1:1000
 ARCHITECTURAL SERVICES DEPARTMENT	



水警港外區總部及水警北分區透視圖
 Perspective View of
 Marine Police Outer Waters District Headquarters
 and Marine Police North Division

242LP 沙田馬料水 水警港外區總部及水警北分區 MARINE POLICE OUTER WATERS DISTRICT HEADQUARTERS & MARINE POLICE NORTH DIVISION AT MA LIU SHUI, SHA TIN	drawn by B. FUNG	date 05/2003	drawing no. NT0212-SK-73	scale N/A
	approved A. TAM	date 05/2003	 ARCHITECTURAL SERVICES DEPARTMENT	
	office ARCHITECTURAL BRANCH			

現時和建議的設施用地面積對照表

項目說明	現時的用地面積		建議的用地面積
	水警港外區總部 (平方米)	水警北分區 (平方米)	(平方米)
辦公地方			
(a) 辦事處	108.67	322.36	522.3
小計	108.67	322.36	522.3
行動設施			
(a) 報案室和有關設施	0	6	103
(b) 分區行動室	0	37.5	50
(c) 區行動室	0	0	20
(d) 訓示／講例室	0	0	60
(e) 當值室	0	0	45
(f) 會議室	0	0	45
(g) 接見室	0	0	19.5
(h) 錄像接見室	0	0	15
(i) 煙火彈貯存庫	0	0	20
(j) 小艇分區前方行動基地	0	0	30
小計	0	43.5	407.5
前線維修辦事處			
(a) 前線維修工場和設施	0	120.1	360
小計	0	120.1	360
支援設施			
(a) 貯物櫃和更衣室	4	369.92	581.8
(b) 用膳地方	0	68.24	210
(c) 康樂／休息室	0	74.8	49.5
(d) 資源中心	0	35	40
(e) 健身室	0	65.54	40

項目說明	現時的用地面積		建議的用地面積
	水警港外區總部 (平方米)	水警北分區 (平方米)	(平方米)
(f) 行動戒備地方(夜間當值室)	0	0	170.2
(g) 槍械庫	0	13.44	60
小計	4	626.94	1151.5
附屬設施			
(a) 廚房	0	36.96	68
(b) 廚房貯物室、垃圾房和輔助地方	0	11.52	31.5
(c) 貯物地方	30	94.92	544.3
(d) 洗衣房	0	53.84	118
(e) 低濕度的制服貯存室	0	0	25
(f) 乾衣室	0	0	20
(g) 通訊設備室	0	3.4	40
(h) 電腦設備／伺服器室	0	5.76	32.3
(i) 裝備清洗室	0	0	23
(j) 茶房	0	18.36	24
小計	30	224.76	926.10
總計	142.67	1 337.66	3 367.4

註

- 1 辦公和設施用地列表中的所有項目均按政府的有關用地標準而釐定，並經產業檢審委員會批核。表中所列的面積為淨作業樓面面積。這個用語所指的是實際分配予使用者作預定用途的樓面面積。淨作業樓面面積並不包括以下設施所佔的地方：廁所、浴室和淋浴間、升降機大堂、樓梯間、公眾／共用走廊、樓梯井、電動扶梯和升降機槽、喉管／公用設施井道、垃圾槽和垃圾房、露台、外廊、露天廣場和平台、停車位、行車道和上落客貨區、機械機房和庇護層。

- 2 把擬議用地面積定為 3 367.4 平方米，是為了補足現時總共欠缺的約 1 887 平方米用地面積(3 367.4 平方米 – 142.67 平方米 – 1 337.66 平方米)。
- 3 我們沒有分項列出水警港外總區和水警北分區設施的用地面積，原因是大部分擬議設施是由水警港外總區和水警北分區共用。



- The current site of Marine Police North Division at Ma Liu Shui, Sha Tin, N.T., an ex-ferry terminal built in 1983, is in a dilapidated condition.
- The current accommodation is too small to accommodate the necessary supporting facilities to cope with the Division's increasing operation commitments, with an overall shortfall of about 1887 sq.m. (-56%).
- The new operational base will provide sufficient accommodation and operational efficient facilities, enhancing the efficiency and capability of the Division.
- 新界沙田馬料水的水警北分區現址，原為渡輪碼頭，於 1983 年興建，目前情況破舊。
- 主建築物地方太少，未能容納所需的支援設施以配合分區日益增多的行動職務。總共欠缺約 1887 平方米(-56%)的地方。
- 新的行動基地可提供足夠的辦公地方及可有效運作的設施，足以提高分區的效率及實力。



- The corrugated iron roof is rusting and leaks in the rain.
- 瓦楞鐵屋頂生鏽，下雨滲水。

Photo 3 相片三



Photo 4 相片四

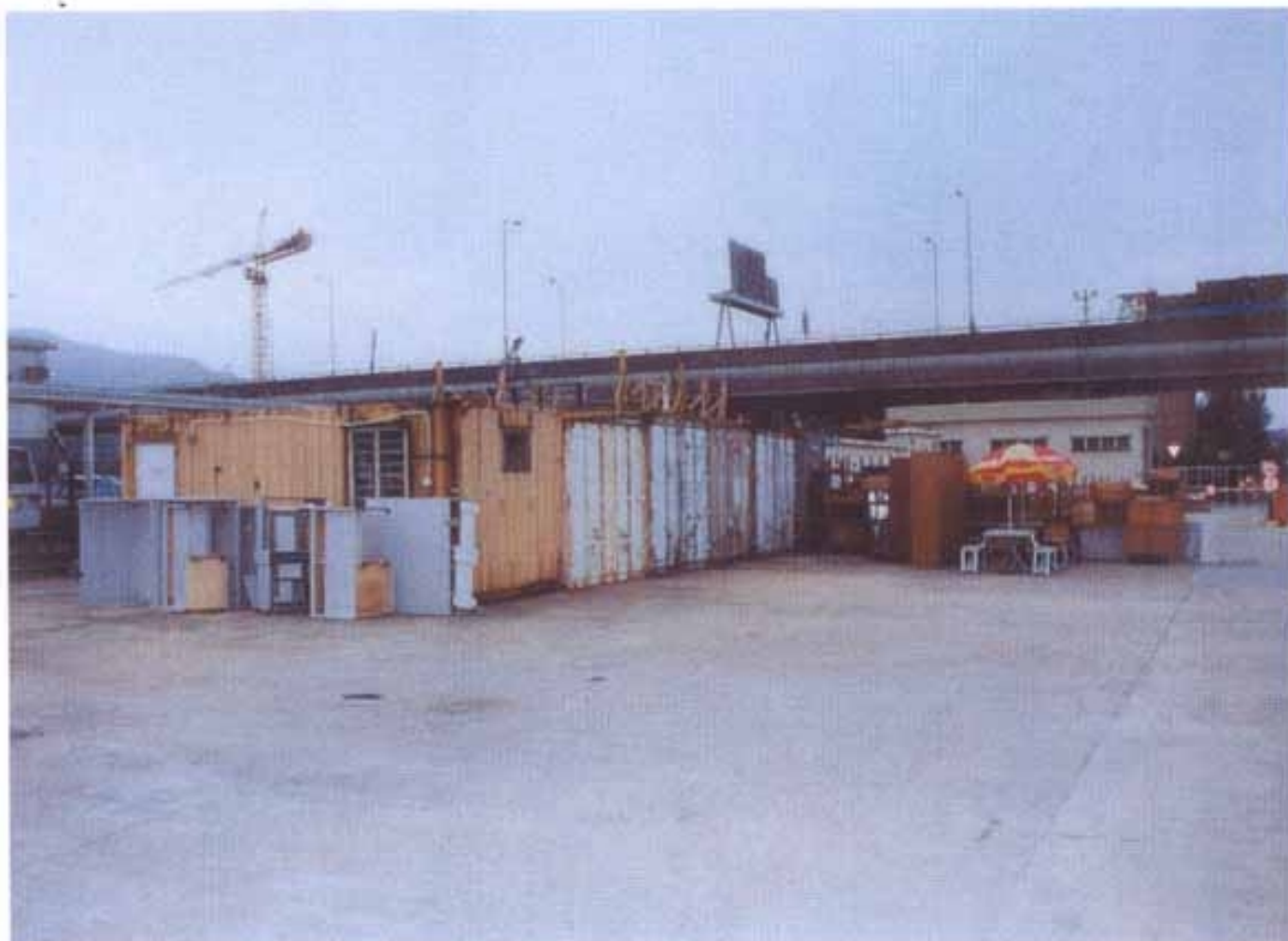


Various parts of the corrugated iron roof of the structure are in rusty condition, showing the extent of the problem.

瓦楞鐵屋頂多處生銹，可見問題嚴重。

Photo 5 相片五





- Marine Police North Division have to use 9 shipping containers, placed in the divisional compound, for storage of equipment and stores because of shortage of space, a total divisional shortfall of about 419 sq.m. (-77%)
- The proposed new complex will increase storage space, eradicate the eye-sore containers, enhance security and improve the environment.
- 水警北分區因辦公地方短缺，需在分區空地用 9 個貨櫃存放設施及裝備。共欠缺約 419 平方米(-77%)的貯物地方。
- 擬建新大樓可提供更多的貯存地方，可不再使用有礙觀瞻的貨櫃，並可加強保安，改善環境。



- Although 22 workmen and cooks currently working at Marine Police North Division are entitled to have a changing room of about 26 sq.m, they do not have this allowance due to insufficient space. Instead, they use a 15 sq.m shipping container for changing purpose.
- The interior condition of the 'changing room' shipping container is unhealthy. The roof leaks and buckets are placed on top of the lockers to collect dripping water.
- Other shipping containers are in similar conditions.
- 現時在水警北分區工作的 22 名工人及炊事員，原應有一約 26 平方米的更衣室，但因地方短缺，只能將一個 15 平方米的貨櫃用作更衣室。
- 「貨櫃更衣室」內部環境惡劣，頂部滲水，需在貯物櫃頂放置膠桶盛水。
- 其他貨櫃情況大致相同。



- Due to the shortage of space, another shipping container is used as the carpenter's workshop. The working area is too small and no proper racks can be put up to store things in good order.
- These arrangements do not meet occupational health and safety standards.
- 因地方短缺，也需利用貨櫃用作木匠工場。由於工作面積太少，不能安裝適當的貯物架來安放用具。
- 這項安排不符職業健康及安全標準。



- Currently, Marine Police North Division do not have a purpose built vessel repair bay which is a standard facility in a Marine Police Division.
- Front Line Maintenance Workshop staff have to carry out maintenance work either in this extremely congested area or in an open space, which is not properly equipped and designed for the purpose, for larger vessels. Operational efficiency is inevitably adversely affected.
- The shortfall of space for the Front Line Maintenance Workshop and Vessel Repair Bay amounts to about 240 sq.m (-66.6%)
- 現時，水警北分區並無專為該分區而設的小艇修理工場。小艇修理工場是水警分區的標準設施。
- 前線維修人員需在這處擠迫的地方進行維修工作，或在設備缺乏又不是為維修而設的空地為較大的船隻維修。行動效率難免受影響。
- 前線維修工場及小艇修理工場共欠缺約 240 平方米(-66.6%)的地方。



- Due to insufficient space and the temporary nature of its present accommodation, Marine Police North Division do not have proper areas to store equipment. It is kept outside the Front Line Maintenance Workshop.
- A purpose-built area for an outboard engine test tank should be fitted with a ceiling crane to move engines in and out of the test tank.
- In the absence of this standard facility, maintenance staff have to lift outboard engines from a trolley and place them in the test tank manually.
- 因地方不足及現時辦公地方只屬臨時性質，水警北分區並無專供存放器材的地方，只可將器材放置在前線維修工場外。
- 專為舷外機試水槽而設的地方應設有天花吊機，將舷外機吊入和吊離試水槽。
- 因無標準設施，維修人員需靠人手將舷外機從滑車抬起放入試水槽。

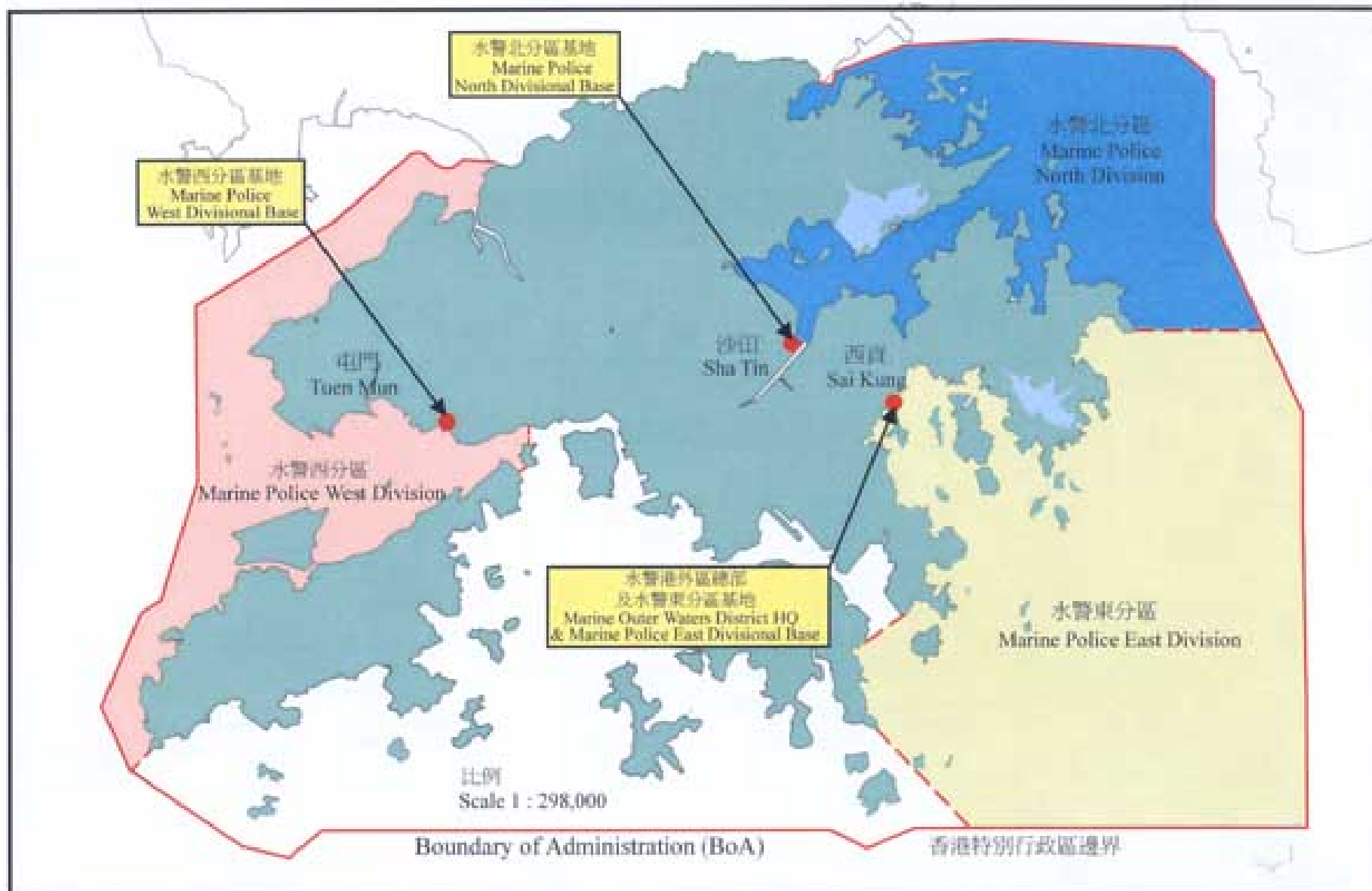


- A 65 sq.m Fitness Training Room is at present used as a multi-purpose room for documentation of cases, temporary detention of prisoners, interviews, briefings/debriefing, training/lectures and conference/meetings as there are no proper rooms for these purposes. For these facilities, there is a shortfall of about 158 sq.m. (-100%)
- Obviously, the room is too small and officers have to stand at the back throughout the briefings, debriefings and training.
- Because of its multi-purpose nature, briefing/debriefing has to be shortened and training has to give way for operational functions. The new complex will provide sufficient accommodation to improve the situation
- 因沒有專用的房間，現在只能將健身室(65 平方米)作多用途房間使用，如記錄案件、臨時扣押犯人、會見、訓示/檢討、訓練/講課、會議等，都在這裏舉行。這些設施共欠缺約 158 平方米(-100%)的地方。
- 很明顯房間太少，在訓示、檢討及訓練時都有人員需在後面站立。
- 因作多用途房間之用，訓示/檢討需縮短，而訓練優次亦放在行動職責後。新大樓可提供足夠地方改善情況。



- The current Armoury is too small to accommodate all arms and ammunition of Marine Police North Division, a shortfall of 46.5 sq.m. (-77.6%).
- Due to the shortage of space, the District Internal Security Company arms and ammunition have to be stored in the armoury of Marine Regional Headquarters at Sai Wan Hoi, Shau Kei Wan, Hong Kong Island.
- Such arrangement is inconducive to operational efficiency, particularly in cases of emergency.
- 現時的槍械庫地方太少，不足以存放水警北分區所有的槍械及彈藥，欠缺 46.5 平方米(-77.6%)的地方。
- 因地方短缺，區內部保安連的槍械及彈藥需存放在港島筲箕灣西灣河水警總區總部的槍械庫。
- 這項安排有礙行動效率，尤其是在緊急情況下。

Current Locations of MOWDIST HQ, MNDIV, Marine Police East Division and Marine Police West Division



242LP－沙田馬料水水警港外區總部及水警北分區

估計顧問費的分項數字

顧問的員工開支		預計的人 工作月數	總薪級 平均薪點	倍數 (註 1)	估計費用 (百萬元)
(a) 合約管理 (註 2)	專業人員	—	—	—	1.6
	技術人員	—	—	—	0.5
(b) 工料測量服務 (註 2)	專業人員	—	—	—	1.2
	技術人員	—	—	—	0.6
(c) 工地監管 (註 3)	專業人員	13.0	38	1.6	1.2
	技術人員	84.7	14	1.6	2.6
				總計	7.7

註

1. 採用倍數 1.6 乘以總薪級平均薪點，以預計顧問所提供駐工地人員的員工開支。(在 2002 年 10 月 1 日，總薪級第 38 點的月薪為 57,730 元，總薪級第 14 點的月薪為 19,195 元。)
2. 顧問在合約管理方面的員工開支，是根據有關這項工程計劃建築設計工作和工料測量服務的現有顧問合約計算得出。待財務委員會批准把 242LP 號工程計劃提升為甲級後，合約後階段的顧問工作才會展開。
3. 顧問在工地監管方面的員工開支，是根據建築署署長擬定的預算計算得出。我們須待建造工程完成後，才能知道實際的人工作月數和實際所需的開支。

