

財務委員會 工務小組委員會討論文件

2013 年 1 月 9 日

總目 708－非經常資助金及主要系統設備 醫療資助金 73MM－天水圍醫院

請各委員向財務委員會建議，把 **73MM** 號工程計劃提升為甲級；按付款當日價格計算，估計所需費用為 39 億 1,090 萬元，用以興建天水圍醫院。

問題

醫院管理局(下稱「醫管局」)轄下新界西醫院聯網(下稱「新界西聯網」)的現有醫院未能滿足區內對公立醫院服務的預計需求。

建議

2. 建築署署長建議把 **73MM** 號工程計劃提升為甲級；按付款當日價格計算，估計所需費用為 39 億 1,090 萬元，用以在天水圍第 32 區興建天水圍醫院。食物及衛生局局長支持這項建議。

工程計劃的範圍和性質

3. **73MM** 號工程計劃的範圍包括興建 1 間預計共提供 300 張住院和日間病牀的公立全科醫院，其設施和服務範圍如下－

- (a) 緊急護理、康復、療養及紓緩護理住院服務；
- (b) 日間護理服務包括－
 - (i) 1 個急症室：提供全面的急症服務；
 - (ii) 1 個日間診療中心／內窺鏡中心：備有手術室，提供跨專科內窺鏡服務、日間外科診療和日間醫療程序服務；
 - (iii) 專科門診診所：包括內科及老人科、康復醫學科和紓緩醫學科服務；
 - (iv) 1 個血液透析中心：為需要接受長期血液透析和急性腹膜透析服務的病人提供日間治療及護理服務；
 - (v) 日間寧養服務：包括覆診、個人輔導、小組治療、小組社交活動和特別護理服務；以及
 - (vi) 綜合康復服務：為住院病人提供全面的專職醫療療程，例如康復訓練和日常生活活動能力評估；
- (c) 社區護理服務包括－
 - (i) 社康護理／社區老人評估：提供專科評估、延續護理和康復支援；
 - (ii) 為病人提供社區康復服務和教育；
 - (iii) 精神科外展服務：通過跨專科團隊提供服務；
 - (iv) 醫務社工服務：為病人提供輔導，推展以社區為本的社會和健康計劃，並提供轉介服務，協助病人申請合適的社會援助和福利；以及

- (v) 1 個健康資源中心：為病人及其家人提供健康資訊、健康教育和轉介服務；
- (d) 診斷及輔助服務，包括綜合化驗室、電腦斷層掃描機及超聲波掃描機，以支援住院及門診服務；
- (e) 支援服務，包括餐飲服務、藥房(包括門診)、中央消毒物品供應處、殮房、被服、物料採購及供應、運輸及送遞，以及工程機組；
- (f) 行政支援服務，包括醫院行政、醫護人員行政、入院行政、職員宿舍及醫療記錄等；以及
- (g) 輔助行人設施改善工程，即在連接輕鐵頌富站的現有行人天橋建造升降機和樓梯，以便直達醫院而無需繞道天華邨。

—— 顯示擬議發展計劃及通道的平面圖載於附件 1。天水圍醫院的樓面平面圖、截面圖及透視圖(構思圖)載於附件 2 至 7。

4. 如獲財務委員會批准撥款，我們計劃在 2013 年 3 月展開建造工程，在 2016 年 5 月完成工程。

理由

5. 醫管局以醫院聯網為基礎，提供公立醫院服務。目前，醫管局通過新界西聯網為元朗和屯門區(包括天水圍)提供醫療服務。新界西聯網通過轄下 4 間醫院，即屯門醫院、博愛醫院、青山醫院和小欖醫院提供全面的服務，包括急症服務、專科門診服務、延續護理、社區護理及精神健康等服務。在住院服務方面，截至 2012 年 3 月底，新界西聯網共提供 3 926 張病牀，在 2011-12 年度的病牀住用率為 89%。至於專科門診服務，主要的臨牀專科涵蓋多個專科，其中包括耳鼻喉科、婦產科、內科及老人科、外科、矯形及創傷外科、神經外科、兒童及青少年科等。新界西聯網所提供的普通科病牀數目比例為每千人 2.0 張，而全港醫院的比例則平均為每千人 2.9 張。新界西聯網現時並沒有私家醫

院，而在水圍執業的普通科和專科私家醫生的數目，也較本港其他地區為少¹。

6. 根據規劃署的最新人口推算結果，屯門和元朗區的人口會由 2011 年的約 1 066 100 人增至 2019 年的 1 193 700 人，增幅為 12%。該兩區 65 歲或以上的長者人口亦會由 2011 年的約 102 000 人(總人口的 9.6%) 增至 2019 年的約 168 300 人(總人口的 14.1%)。社區人口老化，對醫療服務的需求日益增加，為新界西聯網現有的公立醫療服務增添壓力。根據政府統計處的「2011 年香港人口普查」，天水圍新市鎮自發展以來，人口在 2011 年已增至 287 900 人。規劃署預計到 2019 年，天水圍的人口會進一步增至約 292 100 人。新界西聯網現有的公立醫院服務不足以應付預計日益增加的公共醫療服務需求。

7. 鑑於天水圍和新界西聯網目前整體所提供的醫療服務，以及預計的人口增長和對醫療服務的需求，我們建議在水圍興建一間屬新界西聯網的新醫院，藉以加強對區內居民的醫療服務。

8. 擬建的水圍醫院屬全科醫院，會為服務地區內的居民提供急症室、住院、日間護理及社區護理等服務，並會投放所需資源以應付新界西聯網不斷增加的服務需求，以及提高該聯網的整體服務量。現時，屯門醫院提供全面的急症及日間護理服務和手術治療。擬建的水圍醫院會由新界西聯網內屬區域急症全科醫院的屯門醫院和分區全科醫院的博愛醫院提供支援。此外，擬建的水圍醫院將會優化現時新界西聯網內公立醫院之間的轉介制度，確保病情或傷勢嚴重程度及複雜程度不同的病人或傷者，能接受最適切的醫療服務。

9. 水圍醫院的擬議地點鄰近天華邨和輕鐵頌富站。醫院啟用後，市民可從輕鐵頌富站前往醫院，為應付因此而增加的人流，當局會在該處進行行人通道改善工程。

¹ 水圍人口對私家醫生的比例為每千人 0.1 位，而全港人口對私家醫生的比例則為每千人 0.4 位。

對財政的影響

10. 按付款當日價格計算，我們估計這項工程計劃的建設費用為 39 億 1,090 萬元(請參閱下文第 12 段)，分項數字如下－

	百萬元
(a) 工地工程	0.6
(b) 打樁工程 ²	226.3
(c) 地庫工程	50.3
(d) 建築工程 ³	1,309.0
(e) 屋宇裝備 ⁴	685.6
(f) 渠務工程	5.2
(g) 外部工程	24.1
(h) 園景美化工程	1.0
(i) 額外的節省能源措施	51.0
(j) 連接輕鐵頌富站的行人天橋的升降機及樓梯	30.9
(k) 家具和設備 ⁵	405.0
(l) 顧問費	23.6
(i) 工料測量服務	16.0
(ii) 風險管理	2.6
(iii) 駐工地人員的管理	5.0

² 打樁工程包括建造樁柱及所有相關的測試及監督工作。

³ 建築工程包括醫院的下層結構及上層結構建造工程。

⁴ 屋宇裝備工程包括電力裝置、通風及空氣調節裝置、消防裝置、升降機及自動梯等。

⁵ 這項費用是根據暫定所需的家具和設備項目及其估計價格計算得出。暫定所需的主要家具和設備項目清單載於附件 9。

		百萬元
(m)	駐工地人員的薪酬	52.0
(n)	應急費用	286.3
	小計	3,150.9 (按2012年9月 價格計算)
(o)	價格調整準備	760.0
	總計	3,910.9 (按付款當日 價格計算)

11. 我們建議委聘顧問為這項工程計劃進行工料測量服務、風險管理和工地監管工作。按人工作月數估計的顧問費和駐工地人員員工開支的分項數字詳載於附件 8。是項工程計劃的建築樓面面積約為 58 885 平方米。按 2012 年 9 月價格計算，估計建築樓面面積的建築費用單位價格(以建築工程和屋宇裝備兩項費用計算)為每平方米 33,873 元。與同類醫院工程計劃相比，我們認為這個建築費用單位價格合理。

12. 如撥款獲得批准，我們會作出分期開支安排如下—

年度	百萬元 (按 2012 年 9 月 價格計算)	價格調整 因數	百萬元 (按付款當日 價格計算)
2013-14	300.0	1.06250	318.8
2014-15	550.0	1.12625	619.4
2015-16	880.0	1.19383	1,050.6
2016-17	640.0	1.26545	809.9
2017-18	270.0	1.34138	362.2
2018-19	220.0	1.41180	310.6
2019-20	180.0	1.48239	266.8
2020-21	110.9	1.55651	172.6
	<u>3,150.9</u>		<u>3,910.9</u>

13. 我們按政府對 2013 至 2021 年期間公營部門樓宇和建造工程產量價格的趨勢增減率所作的最新一組假設，制定按付款當日價格計算的預算。如獲通過撥款，這項工程計劃將以設計及建造合約進行。由於可以預先清楚界定工程範圍，我們擬以總價形式批出合約。合約會訂定可調整價格的條文。路政署署長會透過其合約承建商負責在連接輕鐵頌富站的行人天橋建造升降機及樓梯，有關合約亦會訂定可調整價格的條文。

14. 醫管局已評估這項工程計劃所需的家具和設備，估計有關費用為 4 億 500 萬元。建議提供的家具和設備佔工程計劃建築費用總額的 20.0%⁶。為這項工程計劃購置暫定所需的主要家具和設備項目(每個項目的費用為 100 萬元或以上)的清單載於附件 9。

15. 我們估計這項工程計劃引致的每年經常開支約為 4 億 7,580 萬元。

公眾諮詢

16. 我們已在 2009 年 3 月就醫院的擬議選址(天水圍第 32 區)和擬議工程計劃的範圍諮詢元朗區議會，並在 2010 年 11 月向元朗區議會提供相關技術評估和研究的結果。元朗區區議員對該工程計劃及其範圍均表支持，並要求早日動工。他們更提議改善附近輕鐵站通往醫院的行人通道。該項建議已納入工程計劃內。

17. 我們已在 2012 年 11 月 19 日諮詢立法會衛生事務委員會。該事務委員會的委員均支持這項工程計劃。

對環境的影響

18. 這項工程計劃不屬於《環境影響評估條例》(第 499 章)的指定工程項目。我們委聘顧問進行的初步環境審查已在 2010 年完成，審查所得的結論是這項工程計劃不會對環境造成長遠的不良影響，因此無須作進一步的環境研究。我們會實施適當的緩解措施，以控制對環境的短期影響，並已把所需費用計算在工程計劃預算費內。

⁶ 以建築工程、屋宇裝備、渠務工程、環境美化工程和外部工程的費用計算。

19. 我們會在有關合約訂定條文，要求承建商實施緩解措施，控制施工期間的噪音、塵埃和工地流出的水所造成的滋擾，以符合既定的標準和準則。這些措施包括在進行高噪音建築工程時，使用減音器或減音器、豎設隔音板或隔音屏障和建造圍牆；經常清洗工地和在工地灑水；以及設置車輪清洗設施。

20. 在規劃和設計階段，我們曾考慮採取措施，以盡量減少產生建築廢物(例如採用金屬圍板和告示牌，以便這些物料可循環使用或在其他工程計劃再用)。此外，我們會要求承建商盡可能在工地或其他合適的建築工地再用惰性建築廢物(例如在工地內以挖掘所得物料作填料用途)，以盡量減少須棄置於公眾填料接收設施⁷的惰性建築廢物。為進一步減少產生建築廢物，我們會鼓勵承建商盡量利用已循環再用／可循環使用的惰性建築廢物，以及使用木材以外的物料搭建模板。

21. 在建造階段，我們會要求承建商提交計劃書，列明各項廢物管理措施，供當局批核。計劃書須載列適當的緩解措施，以避免及減少產生惰性建築廢物，並把這些廢物再用和循環使用。我們會確保工地的日常運作符合經核准的計劃，並會要求承建商在工地把惰性與非惰性建築廢物分開，然後運送到適當的設施處置。我們會利用運載記錄制度，監管惰性建築廢物和非惰性建築廢物分別運送到公眾填料接收設施和堆填區棄置的情況。

22. 我們估計這項工程計劃合共會產生約 59 600 公噸建築廢物，其中約 1 400 公噸(2.3%)惰性建築廢物會在工地再用，另外 49 700 公噸(83.4%)惰性建築廢物會運送到公眾填料接收設施供日後再用。此外，我們會把餘下的 8 500 公噸(14.3%)非惰性建築廢物棄置於堆填區。就這項工程計劃而言，把建築廢物運送到公眾填料接收設施和堆填區棄置的費用，估計總額為 240 萬元(以單位成本計算，運送到公眾填料接收設施棄置的物料，每公噸收費 27 元；而運送到堆填區的物料，則每公噸收費 125 元⁸)。

⁷ 公眾填料接收設施列載於《廢物處置(建築廢物處置收費)規例》附表 4。任何人士必須獲得土木工程拓展署署長發出牌照，才可在公眾填料接收設施棄置惰性建築廢物。

⁸ 上述估計金額已計及堆填區的關設和營運費用、堆填區填滿後進行修復工程的費用，以及堆填區修復後所需的護理費用，但現有堆填區用地的土地機會成本(估計為每立方米 90 元)，以及當現有堆填區填滿後，關設新堆填區的費用(有關費用應會較高昂)，則沒有計算在內。

節省能源措施

23. 這項工程計劃已採用多種節能裝置，包括－

- (a) 設有變速驅動器的高效能氣冷式製冷機；
- (b) 冷水循環系統自動監控系統；
- (c) 空氣供應自動監控系統；
- (d) 裝有二氧化碳感應器的清新空氣供應監控系統；
- (e) 設於停車場的通風機自動監控系統；
- (f) 以用戶感應器及／或日光感應器監控照明；
- (g) 發光二極管出口指示牌；
- (h) 按需求提供服務的自動扶梯(雙速控制)；
- (i) 可回收排氣中棄用熱能的設備；
- (j) 裝設熱泵，以提供家用熱水／用作空間供暖／抽濕；以及
- (k) 冷凝水熱能回收系統。

24. 在可再生能源技術方面，我們會採用太陽能熱水系統，以收環保之效。

25. 在綠化設施方面，我們會在各座大樓的合適屋頂和外牆提供綠化設施，以收環保和美化之效。

26. 在循環使用裝置方面，我們會採用雨水及冷凝水循環使用系統，作園景灌溉用途。

27. 採用上述裝置，估計所需額外費用總額約為 5,100 萬元(包括用於節能裝置的 1,310 萬元)，這筆款額已計入這項工程計劃的預算費內。這些裝置每年可節省 6% 的能源消耗量，其成本回收期約為 8.8 年。

對文物的影響

28. 這項工程計劃不會影響任何文物地點，即所有法定古蹟、暫定古蹟、已評級文物地點／歷史建築、具考古價值的地點，以及古物古蹟辦事處界定的政府文物地點。

土地徵用

29. 這項工程計劃無須徵用土地。

背景資料

30. 我們在 2009 年 8 月把 **73MM** 號工程計劃提升為乙級。

31. 我們委聘了顧問進行交通影響評估、公用設施繪製地圖工作、初步環境審查、地形測量、小規模工地勘測工作(包括排水影響評估、排污影響評估，空氣流通評估)，以及聘用定期合約承建商進行土地勘測工作。我們亦委聘了工料測量顧問擬備招標文件。上述服務所需的費用總額約為 710 萬元。我們已在整體撥款分目 **8100MX**「醫院管理局－改善工程、為建築工程計劃進行的可行性研究、勘測工作和合約前顧問服務」項下撥款支付。上述所有顧問服務和勘測工作已經完成。

32. 工程計劃範圍內有 109 棵樹，其中 19 棵會被保留。擬議工程計劃須移走 90 棵樹，包括須砍伐 78 棵樹和在工地範圍內移植 12 棵樹(視乎工程計劃的最終設計而定)。須砍伐的樹木全非珍貴樹木⁹。我們會把種植樹木的建議納入工程計劃中，估計會種植 80 棵樹、20 000 叢灌木及地被植物。

33. 我們估計為進行擬議工程而開設的職位約有 1 100 個(980 個工人職位和另外 120 個專業／技術人員職位)，共提供 32 720 個人工作月的就業機會。

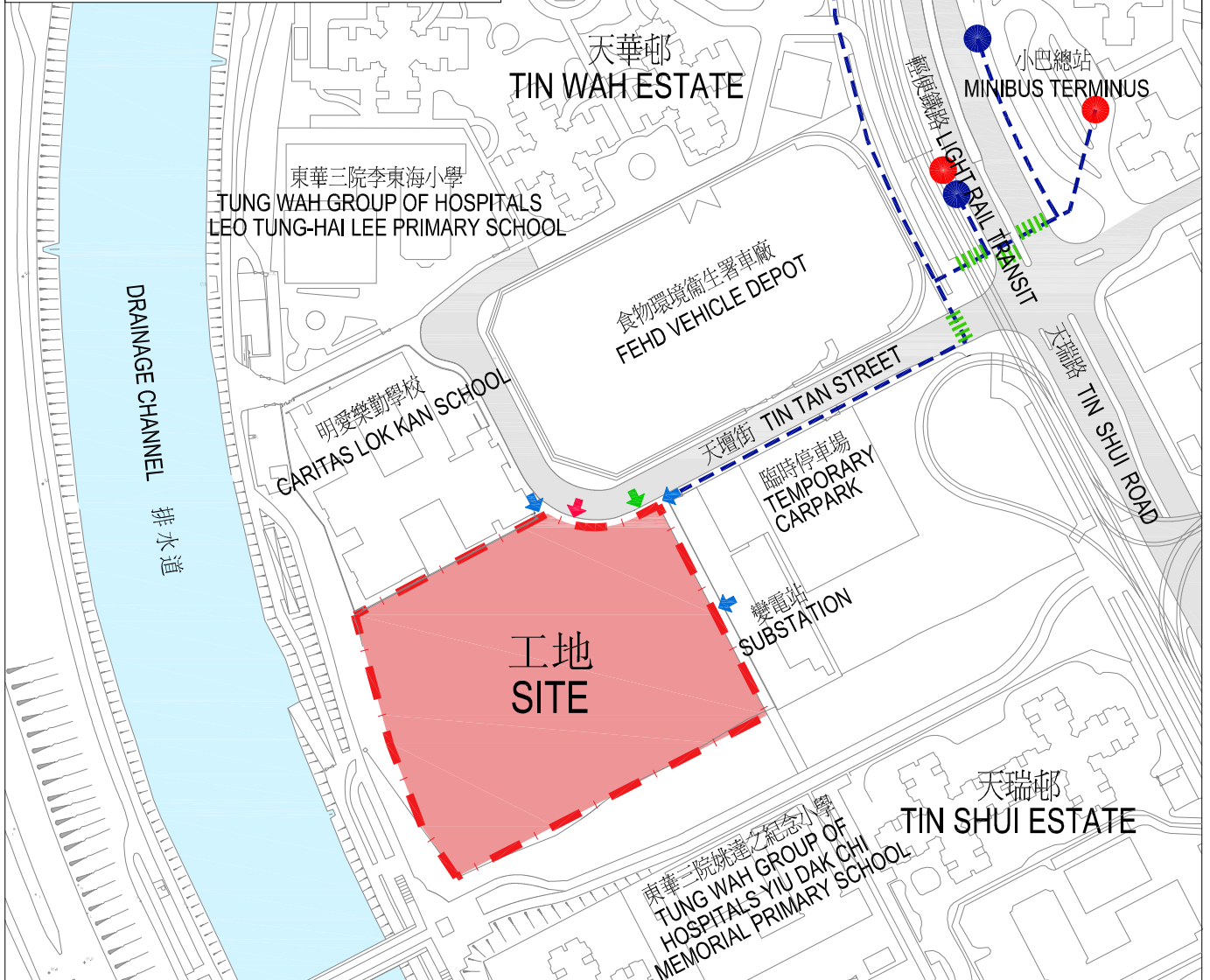
食物及衛生局
2012 年 12 月

⁹ 「珍貴樹木」指《古樹名木冊》載列的樹木或符合下列最少一項準則的其他樹木－

- (a) 樹齡達一百年或逾百年的古樹；
- (b) 具有文化、歷史或重要紀念意義的樹木，例如風水樹、可作為寺院或文物古蹟地標的樹木和紀念偉人或大事的樹木；
- (c) 屬貴重或稀有品種的樹木；
- (d) 樹形出眾的樹木(顧及樹的整體大小、形狀和其他特徵)，例如有簾狀高聳根的樹、生長於特別生境的樹木；或
- (e) 樹幹直徑等於或超逾 1.0 米的樹木(在地面以上 1.3 米的位置量度)，或樹木的高度／樹冠覆蓋範圍等於或超逾 25 米。



位置圖 LOCATION PLAN 比例 SCALE: 1 : 25 000



比例 SCALE: -10 0 20 40 50m


圖例 LEGENDS:		擬建的升降機及樓梯 (由路政署承造) PROPOSED LIFT & STAIRWAY (BY HIGHWAYS DEPARTMENT)	
	工地範圍 SITE BOUNDARY		無障礙通道 BARRIER FREE ACCESS
	車輛出入口 VEHICULAR INGRESS / EGRESS		無障礙出入口 BARRIER FREE ENTRANCE
	現有行人過路線 EXISTING PEDESTRIAN CROSSING		現有小巴士站 EXISTING MINI-BUS STOP
			現有巴士站 EXISTING BUS STOP
			救護車輛出入口 AMBULANCE INGRESS / EGRESS

工地平面圖
SITE PLAN

Title 項目名稱
73 MM
天水圍醫院
TIN SHUI WAI HOSPITAL

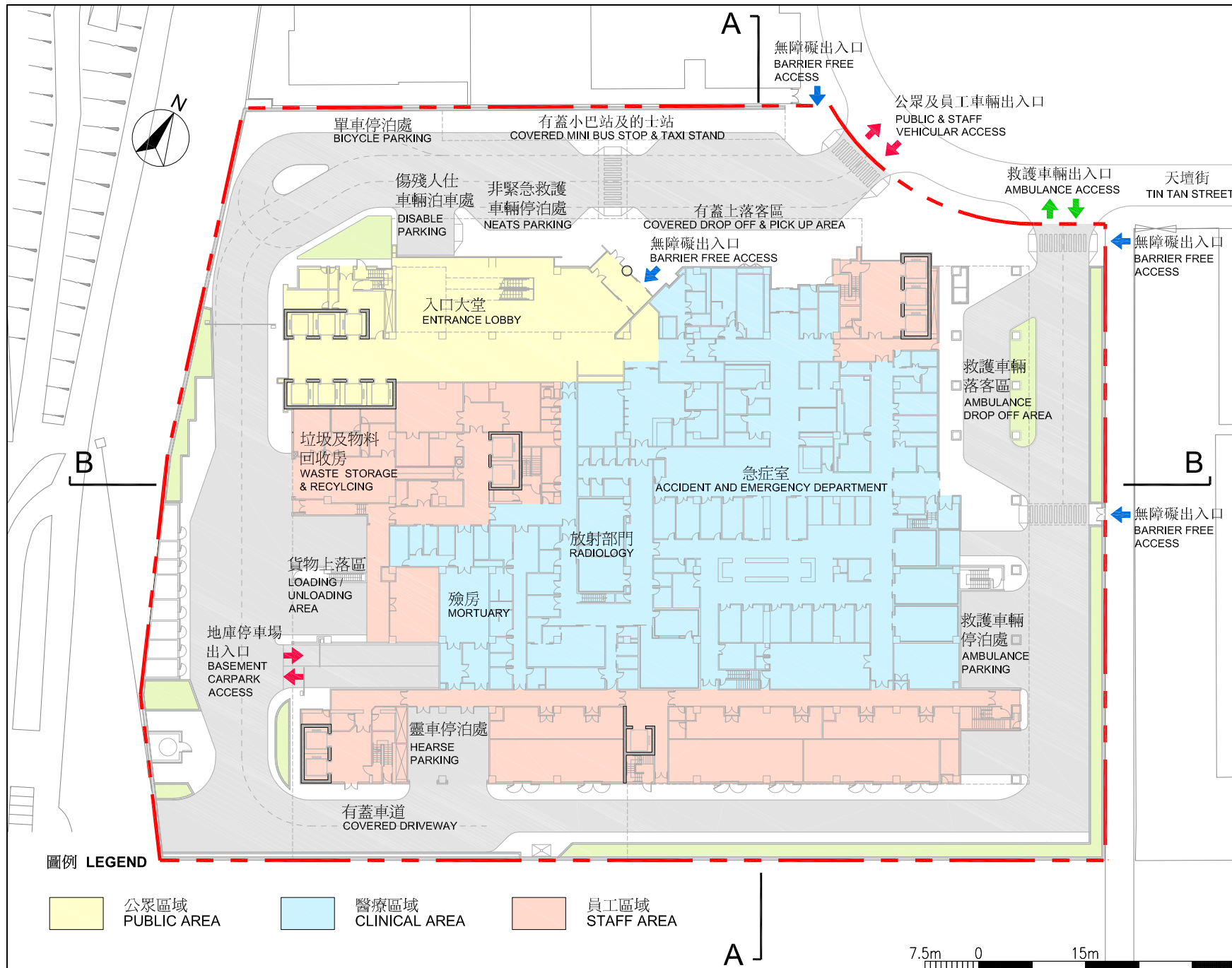
office 辦事處
PROJECT MANAGEMENT BRANCH 工程策劃管理處

drawing no. 圖則編號
7784/PWSC/001



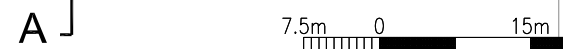
ARCHITECTURAL SERVICES DEPARTMENT 建築署

NOTES



圖例 LEGEND

- 公眾區域
PUBLIC AREA
- 醫療區域
CLINICAL AREA
- 員工區域
STAFF AREA



title 項目名稱
73 MM
天水圍醫院
TIN SHUI WAI HOSPITAL

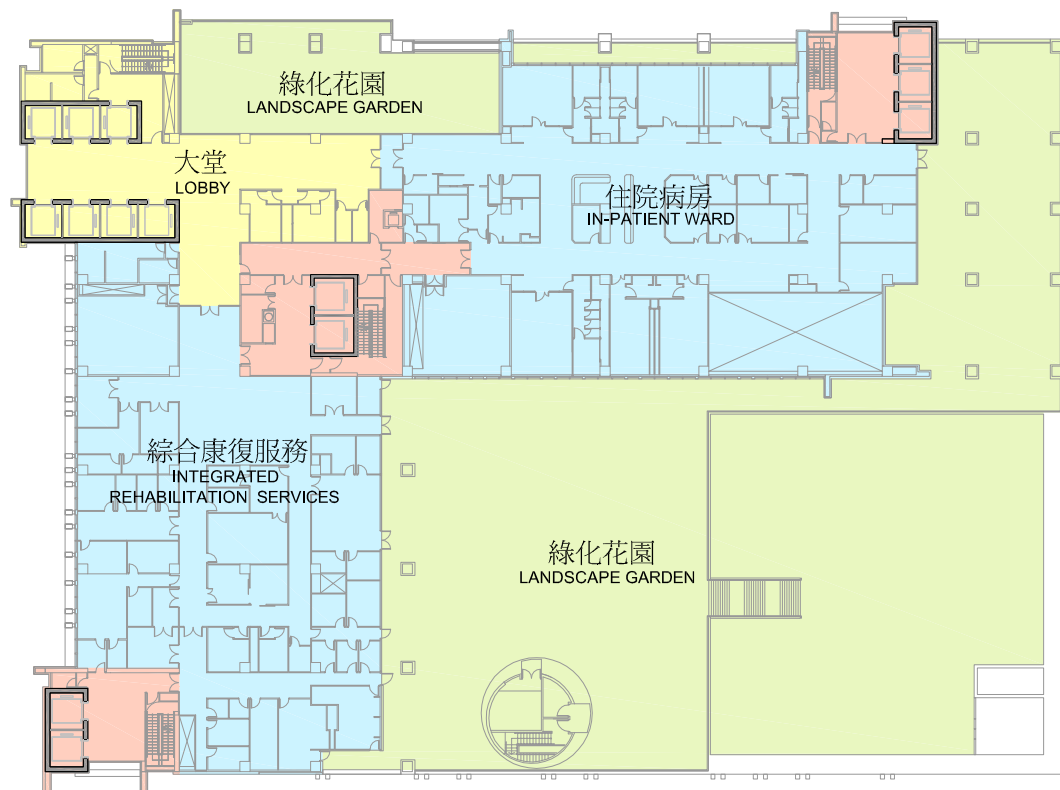
drawing title 圖則編號
地面平面圖
GROUND FLOOR PLAN

drawing no. 圖則編號	scale 比例
7784/PWSC/002	1:750

office 辦事處
工程策劃管理處
PROJECT MANAGEMENT BRANCH



NOTES



圖例 LEGEND

 公眾區域
PUBLIC AREA

 醫療區域
CLINICAL AREA

 綠化花園
LANDSCAPE GARDEN

 員工區域
STAFF AREA

7.5m 0 15m



title 項目名稱
73 MM
天水圍醫院
TIN SHUI WAI HOSPITAL

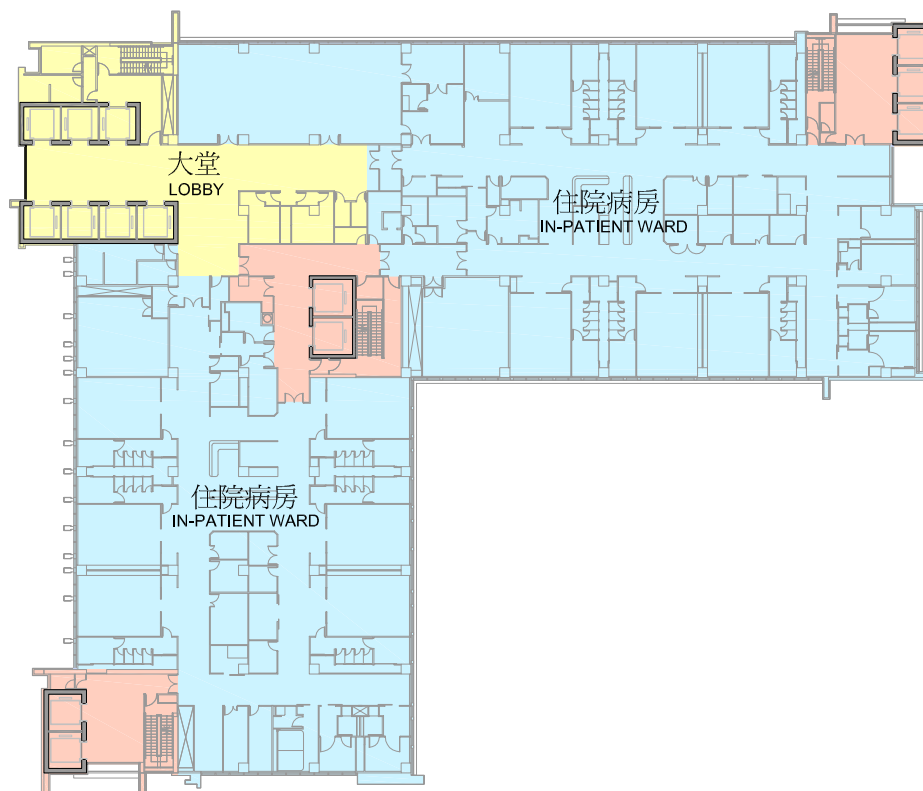
drawing title 圖則編號
四樓平面圖
4TH FLOOR PLAN

drawing no. 圖則編號	scale 比例
7784/PWSC/003	1:750

office 辦事處
工程策劃管理處
PROJECT MANAGEMENT BRANCH

 ARCHITECTURAL SERVICES DEPARTMENT 建築署

NOTES



圖例 LEGEND

- 公眾區域
PUBLIC AREA
- 醫療區域
CLINICAL AREA
- 員工區域
STAFF AREA



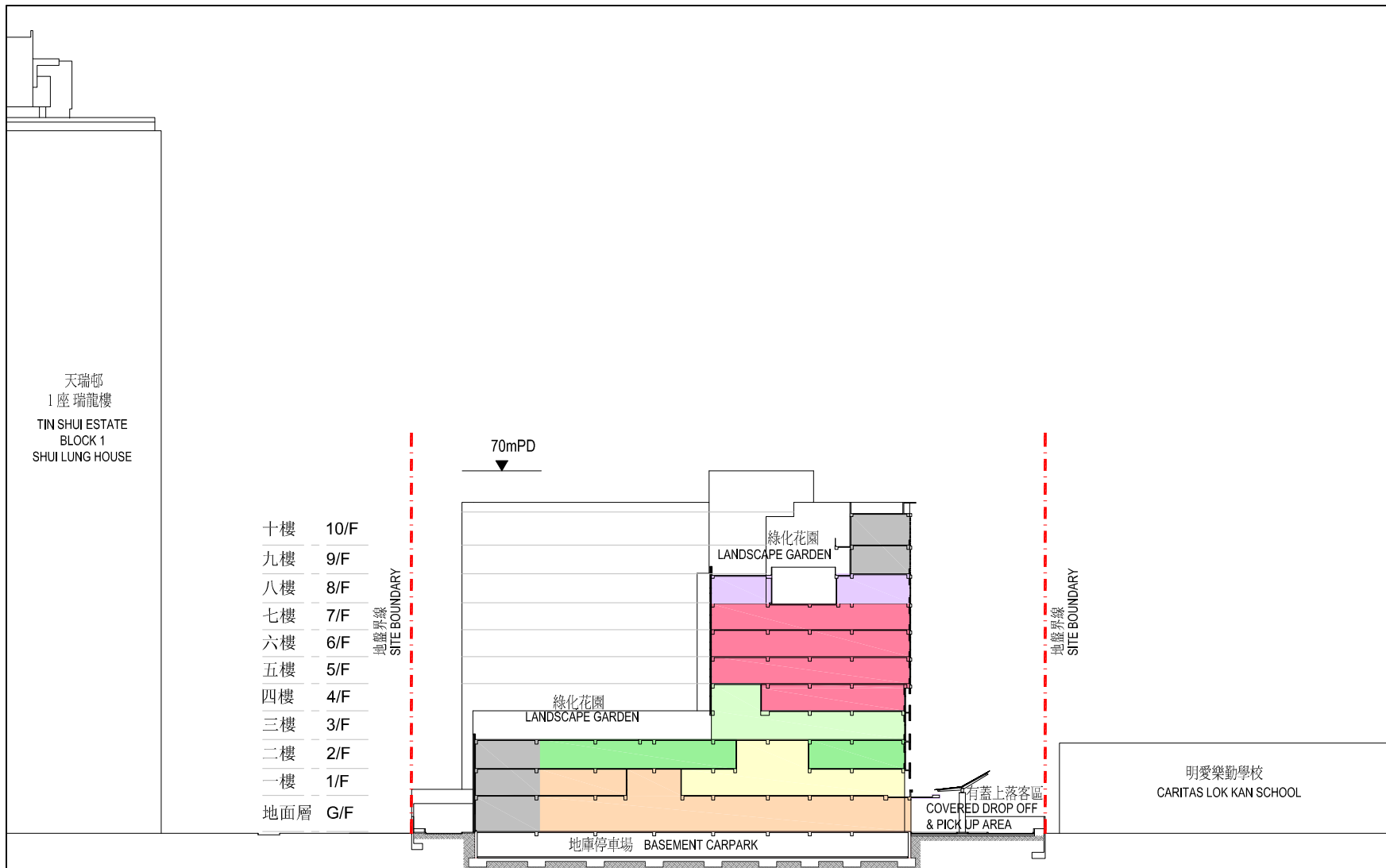
title 項目名稱
73 MM
天水圍醫院
TIN SHUI WAI HOSPITAL

drawing title 圖則編號
七樓平面圖
7TH FLOOR PLAN

drawing no. 圖則編號	scale 比例
7784/PWSC/004	1:750

office 辦事處
工程策劃管理處
PROJECT MANAGEMENT BRANCH





NOTES



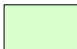
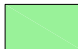
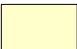


title 項目名稱
73 MM
天水圍醫院
TIN SHUI WAI HOSPITAL

drawing title 圖則編號
剖面圖 A - A
SECTION A - A

drawing no. 圖則編號	scale 比例
7784/PWSC/005	1:1000

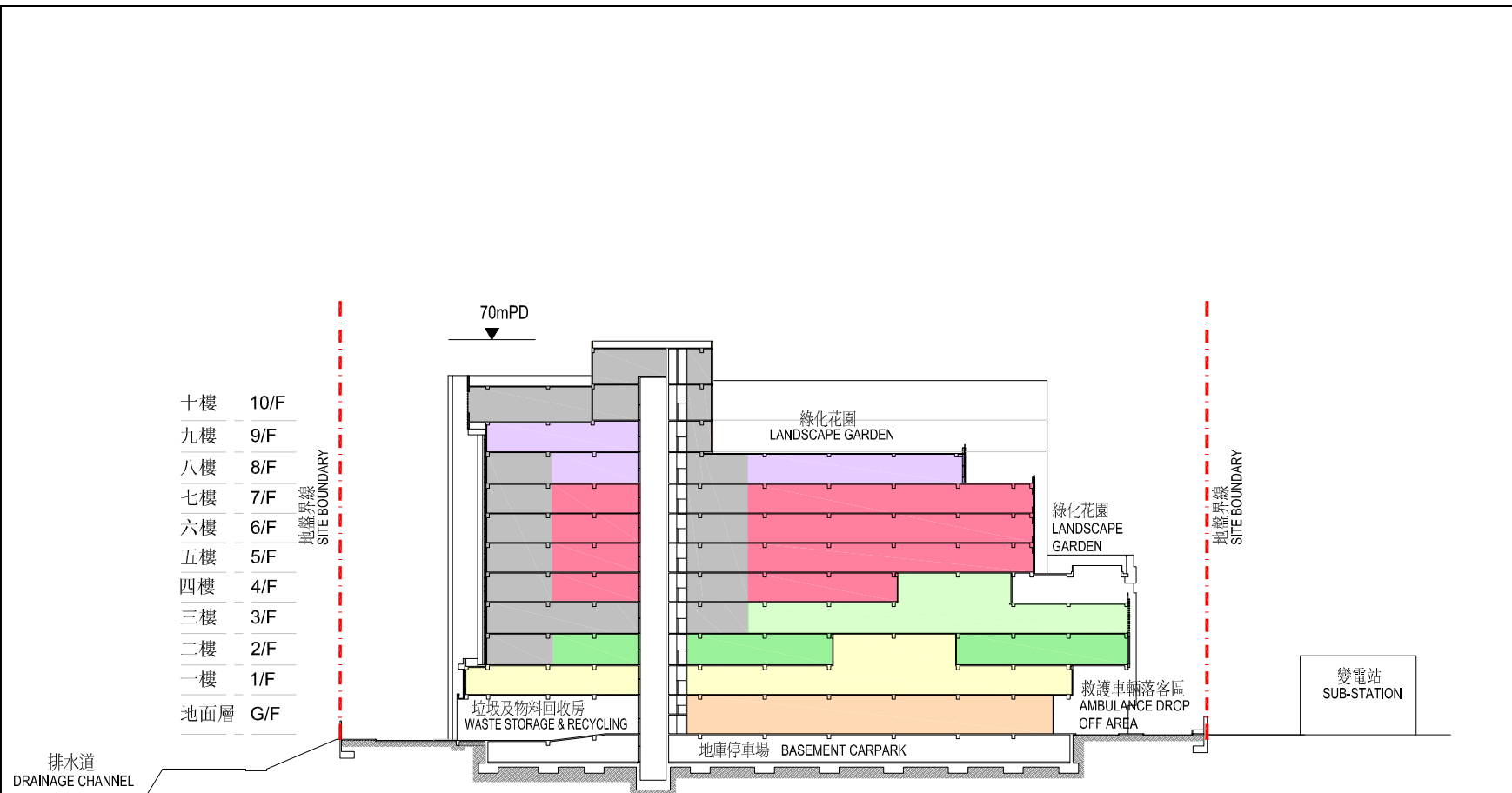
office 辦事處
工程策劃管理處
PROJECT MANAGEMENT BRANCH

圖例 LEGEND

- | | | |
|--|---|---|
|  行政及支援服務
ADMINISTRATIVE & SUPPORT SERVICES |  住院病房及綜合康復服務
IN-PATIENT WARD AND INTEGRATED REHABILITATION SERVICES |  一般支援服務
GENERAL SUPPORTING SERVICES |
|  日間手術中心
DAY PROCEDURE CENTRE |  專科門診及藥房
SPECIAL OUT-PATIENT CLINIC & PHARMACY |  急症室及放射部門
ACCIDENT & EMERGENCY DEPARTMENT /
RADIOLOGY DEPARTMENT |
|  機電房
PLANT ROOM | | |



NOTES



圖例 LEGEND

- | | | | | | |
|---|--|---|---|---|--|
|  | 行政及支援服務
ADMINISTRATIVE & SUPPORT SERVICES |  | 住院病房及綜合康復服務
IN-PATIENT WARD AND INTEGRATED REHABILITATION SERVICES |  | 一般支援服務
GENERAL SUPPORTING SERVICES |
|  | 日間手術中心
DAY PROCEDURE CENTRE |  | 專科門診及藥房
SPECIAL OUT-PATIENT CLINIC & PHARMACY |  | 急症室及放射部門
ACCIDENT & EMERGENCY DEPARTMENT / RADIOLOGY DEPARTMENT |
|  | 機電房
PLANT ROOM | | | | |

title 項目名稱
73 MM
天水圍醫院
TIN SHUI WAI HOSPITAL

drawing title 圖則編號
剖面圖 B - B
SECTION B - B

drawing no. 圖則編號	scale 比例
7784/PWSC/006	1:1000

office 辦事處
工程策劃管理處
PROJECT MANAGEMENT BRANCH





NOTES

title 項目名稱 73 MM 天水圍醫院 TIN SHUI WAI HOSPITAL	
drawing title 圖則編號 從北面望向醫院的構思透視圖 PERSPECTIVE VIEW FROM NORTHERN DIRECTION (ARTIST'S IMPRESSION)	
drawing no. 圖則編號 7784/PWSC/007	scale 比例 N.T.S

office 辦事處
 工程策劃管理處
 PROJECT MANAGEMENT BRANCH



ARCHITECTURAL
 SERVICES
 DEPARTMENT 建築署

73MM – 天水圍醫院

估計顧問費和駐工地人員員工開支的分項數字
(按 2012 年 9 月價格計算)

		估計的人 工作月數	總薪級 平均薪點	倍數 (註1)	估計費用 (百萬元)
(a) 顧問費					
(i) 工料測量服務 ^(註2)	專業人員	—	—	—	8.0
	技術人員	—	—	—	8.0
				小計	16.0
(ii) 風險管理	專業人員	18	38	1.6	1.9
	技術人員	20	14	1.6	0.7
				小計	2.6
(b) 駐工地人員的員工開支 ^(註3)	專業人員	195	38	1.6	20.5
	技術人員	1 018	14	1.6	36.5
				小計	57.0
包括 –					
(i) 管理駐工地人員的顧問費				5.0	
(ii) 駐工地人員的薪酬				52.0	
				總計	75.6

註

1. 我們是採用倍數 1.6 乘以總薪級平均薪點，以估計顧問所提供駐工地人員的員工開支。(目前，總薪級第 38 點的月薪為 65,695 元，總薪級第 14 點的月薪為 22,405 元。)

2. 顧問在合約管理方面的員工開支，是根據為 **73MM** 號工程計劃提供工料測量服務的現有顧問合約計算得出。待財務委員會批准把 **73MM** 號工程計劃提升為甲級後，顧問工作才會展開。
3. 我們須待建造工程完成後，才可得知實際的人工作月數和實際所需的開支。

73MM－天水圍醫院

暫定所需的家具和設備項目(單位價格為 100 萬元或以上)清單

項目說明	數量	單位價格 (百萬元)	費用總額 (百萬元)
麻醉科臨牀資訊系統	1	4.100	4.100
自動數藥丸機	1	2.000	2.000
自動藥丸配發及包裝系統	1	2.023	2.023
全自動血庫系統	2	1.300	2.600
心肺功能測試系統	1	1.075	1.075
運輸車清洗機	1	2.000	2.000
停車場管理系統	1	1.400	1.400
閉路電視系統	1	4.100	4.100
天花懸掛式燈光訊號系統	1	1.000	1.000
天花懸掛式 X 光機	2	2.000	4.000
生化分析儀	2	1.500	3.000
遺體冷藏系統	1	6.000	6.000
電腦斷層掃描系統	1	12.000	12.000
數碼放射攝影系統	1	3.200	3.200
數碼放射攝影系統(急症室)	1	3.200	3.200
手術室內腹腔鏡系統	1	3.900	3.900
熒光／血管造影 C 形臂裝置	2	1.500	3.000
血液分析儀	2	1.050	2.100
醫療資訊應用管理系統	1	1.200	1.200
綜合保安系統	1	3.500	3.500
內部通訊系統	1	1.800	1.800
隔離室洗濯器	2	1.500	3.000
低溫過氧化氫消毒器	1	1.400	1.400

項目說明	數量	單位價格 (百萬元)	費用總額 (百萬元)
活動組合儲物架	1	3.000	3.000
圖像檔案及通訊系統	1	10.000	10.000
廣播系統	1	4.200	4.200
輪候管理系統及病人登記系統 (包括繳費)	1	1.600	1.600
蒸氣消毒器	3	1.600	4.800
電訊系統	1	3.500	3.500
長龍式洗碗碟機(7.7 米長)連 故障桌、緊急洗滌盆等	1	1.500	1.500
長龍式洗濯機	1	4.500	4.500
超聲波掃描器	2	2.000	4.000
真空隔熱絕緣液體氣缸	1	2.800	2.800
視像會議系統	1	1.100	1.100
水處理裝置	1	2.000	2.000
附設軟水器及 3 台蒸汽產生器 的水處理裝置	1	3.100	3.100
3G 通訊系統	1	2.500	2.500