

二零一三年五月十五日

討論文件

立法會環境事務委員會
一次過資助車主提早更換
歐盟二期柴油商業車輛—
增加財務承擔

目的

本文件尋求委員支持向立法會財務委員會申請增加 1.2 億元財務承擔，用作一次過提早更換歐盟二期柴油商業車輛資助計劃。

背景

2. 政府在 2010 年 7 月推出一次過資助計劃，向歐盟二期柴油商業車(不包括專營巴士)的車主提供資助，鼓勵他們將舊車更換為符合現行法定廢氣排放標準的新車，核准撥款為 539,400,000 元。財務委員會於 2010 年 5 月 28 日批准上述計劃的撥款。一次過資助計劃為期 36 個月，將於 2013 年 6 月 30 日結束。

3. 在資助計劃下，車主若註銷其歐盟二期柴油商業車並更換為符合現行法定廢氣排放標準新車，將獲得一次過的資助，相當於 2009 年年度新登記車輛平均應課稅值的 18%。各種車輛類別的資助金額及其最新的參與率載列於附件 A。

4. 當時的撥款額(即 539,400,000 元)是建基於大約 24% 合資格的歐盟二期柴油商業車將參與計劃，這個百分比與當時提早更換歐盟前期及歐盟一期柴油商業車輛資助計劃的參與率相若。

計劃進度

5. 在 2010 年 7 月 1 日，合資格的歐盟二期柴油商業車的數量約 27,400 輛。截至 2013 年 4 月 30 日，有關車輛數目下降至 20,400 輛，減少約 7,000 輛。在已退役的歐盟二期車輛中，5,324 輛已在資助計劃下更換為新車，佔合資格車輛的 19%。其總開支為 4.57 億元，約佔核准承擔額的 85%。雖然整體參與率在我們原先的估計內，但部份車輛類別(即非專營巴士和 16 至 24 噸的中型貨車)的參與率遠高過整體參與率目標的 24%。截至 2013 年 5

月 9 日，資助計劃下約有 1,080 宗申請正在處理中。

6. 在資助計劃下，合資格歐盟二期柴油商業車申請數目的趨勢圖，以及累計資助開支和累計批核申請數目載列於附件 B。

7. 截至 2013 年 4 月 30 日的餘款約 83,000,000 元，我們預計金額不足以應付在資助計劃下所有將會獲批核的申請的財務承擔，原因為一

(a) 正在處理中的 1,080 宗申請所涉及的財務承擔，估計約為 106,000,000 元；

(b) 申請數目亦因為接近資助計劃的 2013 年 6 月 30 日申請期限而逐漸增加。基於近月申請數目上升，我們預期在 2013 年 5 月和 6 月可能會收到另外 1,000 宗申請。根據資助計劃下獲批核申請的平均資助額(即 86,000 元)，我們估計將涉及約 86,000,000 元的財務承擔。

8. 在計劃結束時，整體參與率應會略為超過我們原先定下的 24%目標。

所需額外撥款

9. 鑑於上文第 7 段提到的撥款開支情況，以及預測在餘下兩個月將收到的新的申請，撥款短缺約 109,000,000 元。由於資助計劃是自願性質的，不同車輛類別的參與率可能會有所不同，因此，我們建議再增加 10% 的應急款項，我們建議申請 120,000,000 元額外撥款，以應付資助計劃的財政承擔。實際的開支將視乎我們這兩個月收到的申請數目和涉及的車輛類別。

徵詢意見

10. 我們尋求委員支持為一次過提早更換歐盟二期柴油商業車輛資助計劃申請 120,000,000 元額外撥款。當獲得委員支持及在《2013 年撥款條例草案》通過後，我們會盡快尋求財務委員會批准撥款。

環境保護署
二零一三年五月

表一：截止 2013 年 4 月底一次過提早更換歐盟二期柴油商業車輛資助計劃下的開支和參與率

| 車輛類別 | 許可車輛 總重 | 資助金額 (元) | 預算 (元) | 合資格歐盟 二期柴油商 業車輛數目 (2010 年 7 月) | 參與資助計 的車輛數目 (2013 年 4 月底) | 參與率 (2013 年 4 月底) | 實際開支 (2013 年 4 月底)(元) |
|----------------|---------------------------|-------------|-------------|--|------------------------------------|-------------------------|-----------------------------|
| 輕型貨車 (客貨車) | 不超過 1.9 公噸 | 27,000 | 342,250,000 | 0 | 0 | - | 319,649,000 |
| | 超過 1.9 但 不超過 5.5 公噸 | 47,000 | | 7,596 | 1,213 | 16% | |
| 輕型貨車 (非客貨車) | 不超過 1.9 公噸 | 17,000 | | 4 | 0 | 0% | |
| | 超過 1.9 但 不超過 5.5 公噸 | 36,000 | | 7,050 | 869 | 12% | |
| 中型貨車 | 超過 5.5 但 不超過 10 公噸 | 59,000 | | 867 | 84 | 10% | |
| | 超過 10 但 不超過 13 公噸 | 70,000 | | 774 | 85 | 11% | |
| | 超過 13 但 不超過 16 公噸 | 88,000 | | 4,513 | 1,046 | 23% | |

| | | | | | | | |
|-----------------------|-------------------------|---------|--------------------|---------------|--------------|------------|--------------------|
| | 超過 16 但 不超過 24 公噸 | 121,000 | | 2,484 | 863 | 35% | |
| 重型貨車 | 超過 24 公 噸 | 139,000 | | 1,060 | 187 | 18% | |
| 非專營巴士 (17 至 30 座位) | | 84,000 | 180,600,000 | 1,169 | 459 | 39% | 132,426,000 |
| 非專營巴士 (31 座位以上) | | 203,000 | | 980 | 463 | 47% | |
| 柴油小巴 | | 註 1 | 16,500,000 | 902 | 55 | 6% | 4,543,000 |
| 總數 | | | 539,350,000 | 27,399 | 5,324 | 19% | 456,618,000 |

註 1：歐盟二期柴油小巴更換為新柴油、石油氣或電動小巴，可分別獲得 77,000 元、88,000 元或 \$92,000 元的資助。

圖一：一次過提早更換歐盟二期柴油商業車輛資助計劃申請數目

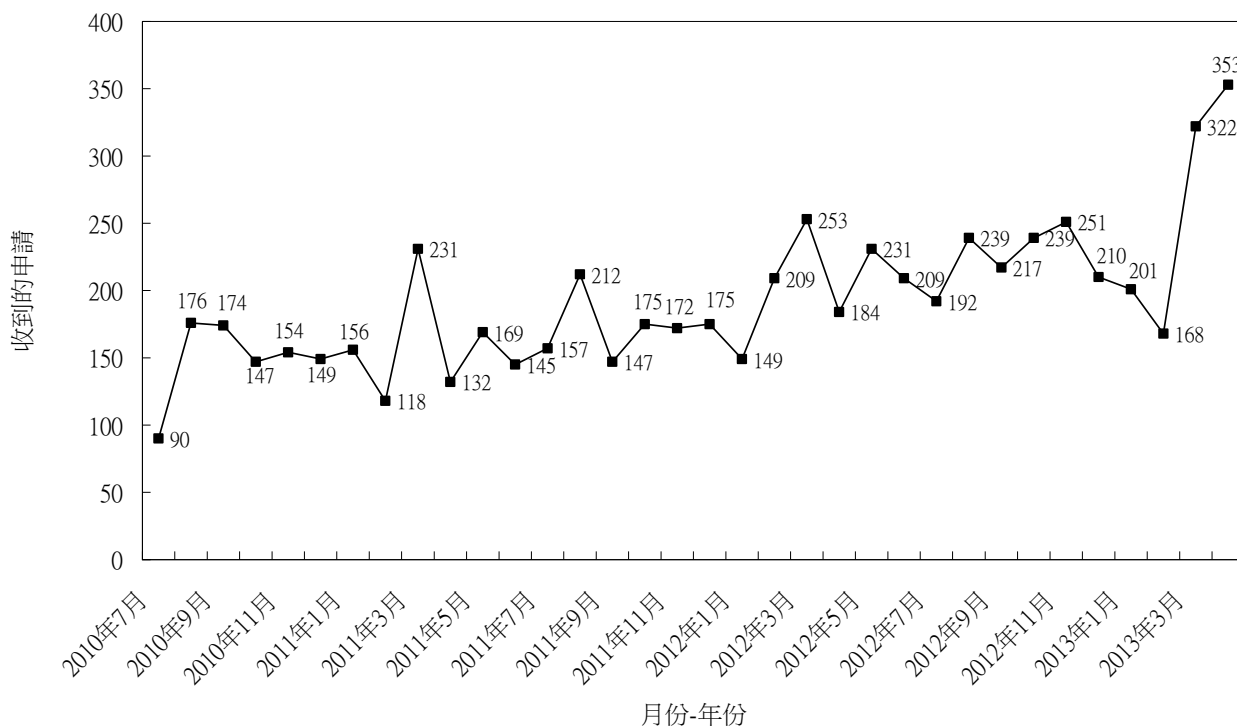


圖 2：累計批核申請宗數及開支金額

