

政府總部  
發展局  
工務科



Works Branch  
Development Bureau  
Government Secretariat  
West Wing, Central Government Offices,  
2 Tim Mei Avenue, Tamar, Hong Kong

香港添馬添美道2號政府總部西翼

本局檔號 Our Ref. : L014/14 (GLTM 14-0220)

電話 Tel No. : 3509 8327

傳真 Fax No. : 2186 8924

香港中區立法會道一號  
立法會綜合大樓  
立法會發展事務委員會主席  
劉皇發議員 大紫荊勳賢 GBS JP

劉主席：

### 有關「樹木管理政策及制訂樹木管理法例」

關於陳家洛議員於8月21日致閣下的函件，立法會秘書處已轉介發展局局長，而樹木管理辦事處獲授權跟進，現謹覆如下：

在8月14日位於羅便臣道55號私人物業的斜坡上倒塌的樹木是一棵印度橡樹，高約10米，屬私人管有，由該物業業主負責管理。樹木管理辦事處（樹木辦）人員於得悉事故後，迅即抵達現場瞭解情況，並檢走樹木樣本檢測。初步觀察顯示樹幹基部折斷位置有腐爛。同時，警方已就是次事故進行調查。

在政府土地上的樹木，政府是採用「綜合管理方式」來管理。樹木辦負責統籌政府樹木管理的政策，並提升樹木管理的專業性。至於私人物業範圍內的樹木，則由私人物業業主進行妥善的護養。不過樹木辦人員在日常工作時如察覺到私人物業範圍內出現有問題樹木，亦會適時透過地政總署去信有關物業業主要求作出跟進，並採取適當緩解措施，以減低風險。

#### 私人物業的樹木管理的宣傳

私人物業業主有責任妥善管理樹木。樹木的健康和結構狀況會隨着它們的生命周期及外在環境不斷改變而出現變化，我們呼籲私人物業業主及管理公司，委託專業承辦商，在風雨季加強巡查物業內樹木，並採取適當緩解措施，減低風險，保障居民及附近行人的安全。樹木辦每年在風雨季來

臨之前，會主動發信予私人物業的業主和物業管理公司（今年信件於3月24日發出，並包括涉事屋苑），提醒他們有責任妥善護養其物業範圍內的樹木，並向他們發送樹木護養知識的資訊（隨函附上），呼籲他們委託專業承辦商，檢查其物業範圍內的樹木，並盡快完成所需措施，如移除枯死或有即時危險樹木、修剪枯枝、支撐傾斜樹木等，以減低風險。

此外，樹木辦每年都會舉辦各項樹木護理的講座給私人物業業主、物業管理人員及公眾人士，內容包括「風雨季前預防措施」、「褐根病講座」及「監察社區樹木」，在本年亦已舉辦了數場有關內容的公眾講座。綠化、園境及樹木組亦已在本年《綠化》樹刊春季篇提醒私人物業的業主和物業管理公司對樹木護養的責任及重要性。另外，樹木管理辦事處也為樹木護理工作制定了相關的資料及宣傳片，以及「私人物業樹木護養資料」的專頁。詳情可參考樹木網頁 [www.trees.gov.hk](http://www.trees.gov.hk)。

為進一步加深業主對樹木管理的認識，樹木辦已聯同民政事務總署由八月尾至九月在港九新界舉行有關私人物業樹木管理的講座，並邀請樹木管理的專業團體和物業管理及保險業組織為各業主詳細講解在私人物業範圍內樹木管理的要點及責任須知。樹木辦亦呼籲公眾協助監察社區內樹木的狀況，報告有問題樹木。

### 私人物業樹木管理的條款及制度

自1970年代起，當局是透過批租或撥地條款內的樹木保護條款保護私人土地的樹木。私人物業業主須事先向地政總署申請，取得批准後才可移除其物業範圍內的樹木；但如樹木有倒塌危險，業主可以先行移除危險的樹木，但須保留相片作為記錄，並須在指定時限內呈交地政總署。而在此之前地契上沒有樹木保育條款的話，私人物業業主是可自行移除其物業範圍內的樹木，而不會違反相關地契條款。肇事樹木位處的私人物業的土地契約於1970年以前訂定，當中並無樹木保護條款。而私人管轄的樹木，如因疏忽管理而引至傷害，業主須負法律責任。

當局對以立法方式強制檢驗私人物業樹木及發牌制度這項建議持審慎開放態度。

數年前曾有學者向當局提交了保護樹木(tree preservation)的草擬法案。其時，當局考慮到已有相關法例、技術指引和措施，以確保位處政府土地的樹木可以護養得宜；而私人土地上的樹木，由於行內欠缺具備專業資格和經驗的人士，培訓人才需時；加上其時當局及相當部分的持分者均

認為政府不應介入私人財產的處理事宜，所以認為不是訂立有關法例的合適時間。

因應近日的塌樹事件，有意見表示政府可考慮就樹木管理立法，主要目的為加強負責樹木管理的機構和人士（包括私人物業管理公司）對樹木管理的認識和關注，並規定聘用具備專業知識和經驗的人士（例如：樹藝師）定期監測、巡查、修護和管理樹木。

現時，當局正積極完善現有的制度和安排，包括：

- 繼續為負責樹木管理的機構和人士提供資訊、作出呼籲、及安排專業學習和研討會，並整合現時相關樹木管理的政府內部技術指引，然後分發至負責樹木管理的私人/商業機構，以期共享經驗、提升相關機構的作業水平；
- 檢視現有的相關法例、契約條款、作業守則和指引等，務使它們發揮功用，加強預防事故發生的成效；
- 至於為樹木管理進行立法，其中一個先決條件，是要有足夠的合資格人士執行例如驗樹等措施，當局會繼續與本地的培訓機構合作，為本地有意晉身樹木工作行業的人士提供進修機會。

要保障公眾安全，更為關鍵的是要讓市民大眾清楚明白護理樹木的重要性，理解危險樹木可以導致人命傷亡和財物損失的風險。事實上，在現時的普通法下，任何人因其管有的樹木令致他人受損，已須承擔法律責任；而負責管理該樹木的機構和人士亦有可能因涉及疏忽而需負責。因此，我們認為公眾教育、全民監察至為重要，亦更為快捷可行。

### 樹木管理人手及培訓

樹木管理是專業的工作，樹木護養服務，需要由具有資歷及相關培訓的隊伍提供。為此，樹木辦於八月二十三日與多個和樹藝相關的專業團體及培訓機構舉行會議，討論有關樹木管理工作的人手、資歷和培訓事宜。出席者包括十六位來自國際樹木學會（香港分部）、香港園境師學會、香港園藝學會、香港園藝專業學會、香港愛護樹木協會、職業訓練局、香港高等科技教育學院及香港大學專業進修學院的代表。

與會代表認同有需要繼續整合現有專業人手的資料，並將其公開讓市民

參考。現時，發展局訂有「認可綠化工程專門承造商名冊」；同時，本地或海外樹木管理專業人士及機構亦有提供樹木護養及樹木風險評估服務，當中包括國際樹木學會的註冊樹藝師，以及相關的本港及海外專業團體會員等。私人物業業主和管理公司可瀏覽樹木辦網頁查閱有關資料

([www.trees.gov.hk/tc/tree\\_care/info\\_tree\\_maintenance\\_pp/index.html](http://www.trees.gov.hk/tc/tree_care/info_tree_maintenance_pp/index.html))。

此外，與會代表認同現代化的樹木管理工作在本港處於起步階段，樹木辦與各專業團體及培訓機構需要緊密合作，有系統地培訓各級別的樹木管理人員，提升業界的資歷要求及專業水平。樹木辦會跟進與會代表的意見，並繼續聯同樹木管理部門、相關的培訓機構及專業團體加強各級別的人員培訓，以期訓練足夠的專業人員擔任管理、監督和前線的工作。有關培訓課程及專業資格評核的詳情可瀏覽樹木辦網頁

([www.trees.gov.hk/tc/about\\_gltms/arboriculture\\_organisations/index.html](http://www.trees.gov.hk/tc/about_gltms/arboriculture_organisations/index.html))。

感謝你對樹木管理的關注。

發展局局長

(周錦超博士



代行)

二零一四年九月十五日

# 護養樹木 保障安全

## 護養樹木為何重要？

樹木得到妥善護養，便會健康生長，形態會更優美。健康和結構穩固的樹木是我們居住環境中寶貴的資產。

樹木倒塌往往是由於不適當的護養所致，例如不當修剪、削頂、損壞根部及其他不恰當的樹木護理方法。樹木倒塌可能導致人命傷亡或財物損毀。

## 初步的樹木護養檢查

進行初步樹木護養檢查之主要目的，是確定樹木所需要的護養。物業業主和物業管理及維修人員可先進行初步的樹木護養檢查，並在有需要時尋求專業指導。

在進行初步樹木護養檢查時，須檢查樹木是否出現下列情況，並採取適當跟進措施。（請參閱《減低樹木風險的樹木護養簡易圖解》）

1. 傾斜
2. 樹枝枯死/懸吊斷枝
3. 裂縫/裂開/腐壞/樹洞
4. 根部被嚴重切割或損害
5. 真菌子實體
6. 截頂/不當修剪

樹木是有生命的，其狀況會隨時間而改變。業主應最少每年檢查其物業範圍內的樹木一次，並在風雨季來臨之前採取適當的防範措施。日常的樹木護養工作，應由合資格的園藝服務供應商或樹藝師/樹木專家進行。

## 護養責任

業主有責任護養其物業地段範圍內的樹木，亦可能因應某些土地契約條款而需要承擔護養其地段範圍內或毗鄰地方的樹木。

倘若你的物業屬於共有業權，最好由業主立案法團統籌須由所有業主共同承擔責任的樹木護養工作。如欲索取有關成立業主立案法團的資料，請諮詢就近的民政事務處。

## 如何減低樹木風險？

你可視乎經鑑定的樹木潛在風險而採取下列改善措施：

- 限制車輛或行人接近樹木；
- 拆除或搬移可能會被倒塌的樹木或枝條擊中的物件；
- 定期監測樹木及樹木生長場地環境；
- 適當修剪樹木枝條；
- 安裝鋼纜、鋼釘和支撐架；及
- 移除樹木（如樹木因有任何結構缺陷或枯死而需要移除，業主應按照土地契約有關係款跟進處理）。

## 護養不善，後果嚴重

假如沒有妥善護養樹木，樹木可能會出現腐壞，甚至倒塌，導致人命傷亡和財物損失。如果意外不幸發生，你可能需要承擔修葺物業及向受影響人士作出賠償的龐大費用。

## 查詢

如對樹木管理及護養工作有任何查詢、投訴或報告懷疑有問題樹木，請致電1823或電郵至 [tellme@1823.gov.hk](mailto:tellme@1823.gov.hk)；亦歡迎致電發展局樹木管理辦事處熱線28482334查詢詳情或電郵至 [gltms@devb.gov.hk](mailto:gltms@devb.gov.hk)與我們聯絡。

# Pictorial Guide for Tree Maintenance to Reduce Tree Risks 減低樹木風險的樹木護養簡易圖解

Please take immediate action when any of the following situations is identified.  
如樹木有以下狀況，請從速處理。

## 1 General Condition

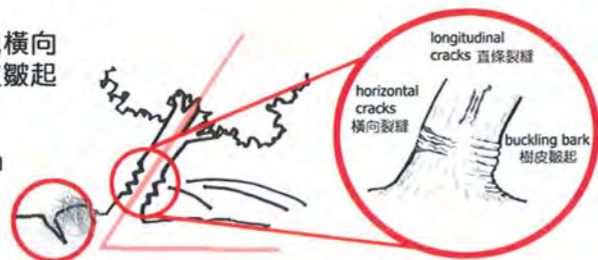
### 基本狀況 Leaning Tree 傾斜樹木

Leaning tree with horizontal cracks in the upper (tension) side and/or buckling wood or bark on the lower (compression) side.

傾斜樹木背後的拉緊位置出現橫向裂縫，而在擠壓位置出現樹皮皺起的情況。

Leaning tree (30° to 40°) with soil cracks in the soil surface.  
傾斜樹木(角度達30至40度)及背後的土壤出現裂縫

**RISK OF TREE FAILURE**  
樹木有倒塌風險



**Recommendation**  
建議

Recommend to add support system or may need to remove the tree

建議加設支撐系統或需考慮移除樹木

## 2 Crown Condition

### 樹冠狀況 Dieback Twigs 樹枝枯死

Dieback twigs on tree crown  
樹冠頂上的樹枝枯死



**Recommendation**  
建議

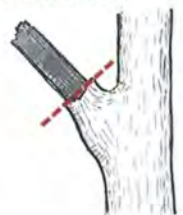
Pruning 適當修枝

May need to investigate if roots have been damaged or diseased

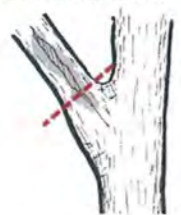
需檢查樹根是否受損

## 3 Branch Condition

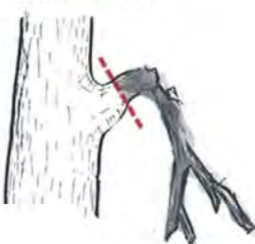
### 枝幹狀況 Dead Branch 樹枝枯死



### Crack/Split 裂縫或裂開



### Hanger 懸吊斷枝



**Recommendation**  
建議

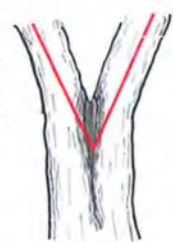
Pruning 適當修枝

recommended position of final pruning cut  
建議修枝位置

## 4 Trunk Condition

### 樹幹狀況 V-shaped Crotch with Cracks/Split V型樹榫有裂縫或裂開

The stem is split by one or more cracks  
枝幹沿著裂縫斷開



### Codominant stems 等勢莖

A weak union with crack(s) and / decay  
接合點出現裂縫或腐爛



**Recommendation**  
建議

Recommend to add support system or may need to remove the tree

建議加設支撐系統或需考慮移除樹木

**RISK OF TREE FAILURE**  
樹木有倒塌風險

## Wood Decay and Cavity 腐爛/樹洞

Wood decay/cavity at basal area /root flare  
樹腳/或根部上有明顯腐爛或樹洞



Open cavity decay more than 30% of cross-section or open more than 120°  
樹洞腐爛的橫切面多過30%或樹洞裂開角度多於120°

**Recommendation**  
建議

Recommend to add support system or may need to consider tree removal

建議加設支撐架或可能需要考慮移除樹木

**RISK OF TREE FAILURE**  
樹木有倒塌風險

## 5 Root Condition

### 樹根狀況 Severely cut/damaged roots 根部被嚴重切割或損害



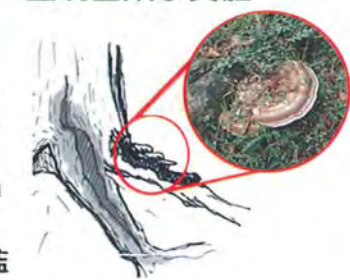
**Recommendation**  
建議

Recommend to add support system and monitor the stability and health condition of the tree

**RISK OF TREE FAILURE**  
樹木有倒塌風險

建議加設支撐架及監察樹木的穩固狀況和健康狀況

### Fungal fruiting bodies 呈現菌類子實體



**Recommendation**  
建議

More detailed investigation of extent of decay is required

需要對腐爛狀況作更詳盡檢查

## ATTENTION 注意

### DO NOT TOP TREES 切勿把樹木削頂



Topping creates more dangerous trees because: 削頂會令樹木變得危險，因為：

- “Sprouts” after topping are weakly attached and are likely to break  
樹木削頂後所長出的水橫枝接合脆弱，容易折斷
- Topping wounds are prone to insect and disease attack  
削頂的傷口容易受病蟲害侵襲
- Topping cuts invite decay in trees  
削頂的切口使樹木腐爛

## Note

### 備忘

For guidelines on pruning, please refer to (<http://www.devb.gov.hk/greening/en/preservation/guidelines.pdf>). 請瀏覽以下網址的「修剪樹木的一般指引」: (<http://www.devb.gov.hk/greening/tc/preservation/guidelines.pdf>).

The information in this leaflet is for general reference only. For assessment of specific conditions of trees, specialist advice from reputable contractors/specialist is recommended.  
本單張/小冊子資料僅供一般參考。如需詳細檢查個別樹木，應向可靠承辦商或相關專業人士尋求意見。

## Reference

### 參考資料

- [1] Harris R.W., Clark J.R. and Matheny N.P., "Arboriculture: Integrated Management of Landscape Trees, Shrubs, and Vines", 4th Edition, Prentice Hall, 2003.
- [2] Hayes E., "Evaluating Tree Defects", 2nd Edition, Safetrees, 2005.
- [3] Lilly S.J., "Arborists' Certification Study Guide", International Society of Arboriculture, USA, 2001.
- [4] Matheny N.P. and Clark J.R., "A Photographic Guide to the Evaluation of Hazard Trees in Urban Areas", International Society of Arboriculture, USA, 1993.
- [5] Mattheck C. & Breloer H., "The Body Language of Trees: A Handbook for Failure Analysis (Research for Amenity Trees)", Stationery Office Books, 1995.

# Supplementary photo to Pictorial Guide for Tree Maintenance to Reduce Tree Risks 減低樹木風險的樹木護養簡易圖解

Please take immediate action when any of the following situations is identified.  
如樹木有以下狀況，請從速處理。

## 1 General Condition

### 基本狀況 Leaning Tree 傾斜樹木



## 2 Crown Condition

### 樹冠狀況 Dieback Twigs 樹枝枯死



### Pest problem 病蟲害



## 3 Trunk Condition

### 樹幹狀況 V-shaped Crotch with Cracks/Split V型樹樑有裂縫或裂開



### Wood Decay and Cavity 腐爛/樹洞

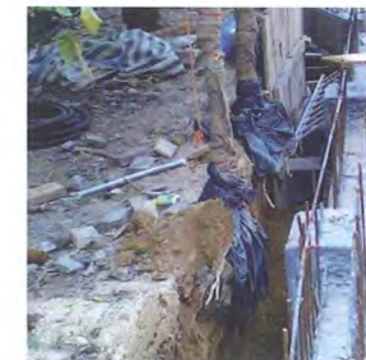


### Cavity at basal area 等根部上有樹洞



## 4 Root Condition

### 樹根狀況 Severely cut/damaged roots 根部被嚴重切割或損害



### Fungal fruiting bodies 呈現菌類子實體

