

2014 年 4 月 11 日  
討論文件

## 立法會交通事務委員會

### 855TH 號工程計劃－ 西九龍填海發展的道路改善工程(第一期)

#### 目的

本文件就將 855TH 號「西九龍填海發展的道路改善工程(第一期)」工程計劃提升為甲級的撥款建議，諮詢委員的意見，以改善西九龍填海發展區的道路網絡，應付未來的交通需求。

#### 背景

2. 我們在 2011 年 9 月把 855TH 號工程計劃提升為乙級，並在整體撥款分目 6100TX「為工務計劃丁級工程項目進行公路工程、研究及勘測工作」項下撥出約 1,050 萬元的款項，以支付這項工程計劃的勘測及詳細設計工作。這些工作已經完成。因此，我們需要開展下一階段的工作，進行這項道路改善工程計劃。

## 工程計劃的範圍和性質

3. 855TH 號工程計劃的擬議工程範圍包括 —
- (a) 興建一條高架單線行車道連接海寶路至西九龍公路北行方向；以及為一段連翔道北行方向與一段海輝道重新定線(附件 1 內顯示的計劃 1)；
  - (b) 興建一條高架單線行車道連接雅翔道高架路段至西區海底隧道收費廣場(附件 1 內顯示的計劃 2)；
  - (c) 興建一條地面單線行車道連接西九龍公路南行方向至雅翔道高架路段(附件 1 內顯示的計劃 3)；
  - (d) 擴闊廣東道與柯士甸道及柯士甸道西交界處、廣東道與匯翔道交界處和廣東道與佐敦道及渡船街交界處，以增加行車線數目(附件 1 內顯示的計劃 4)；及
  - (e) 相關的土木及道路工程、斜坡及土力工程、公共照明設施、渠務和水務工程、及環境美化工程。

—— 擬議工程計劃的平面圖、典型剖面圖及構思圖載於附件 1。

4. 我們已完成工程計劃的詳細設計。如獲得財務委員會批准撥款，我們計劃在 2014 年 7 月展開建造工程，並預計在 2017 年完成主要工程。

## 理由

5. 為應付在西九龍填海發展區各項發展項目(包括西九文化區、廣深港高速鐵路(香港段)西九龍總站及其上蓋物業和柯士甸站上蓋物業等)將相繼落成而產生的交通需求，運輸署於 2009 年完成了一項詳細交通研究。研究結果顯示在 2031 年，原有在八十年代後期規劃的西九龍填海發展的道路網絡，將不足夠應付區內及前往附近地區(如尖沙咀區)的交通需求。部份在研究範圍內的主要路口將會超出負荷或接近容車量的極限。為了增強該區的道路網絡，研究建議一系列的改善計劃，當中包括上文第 3 段所列的計劃。

6. 預計在落實上文第 3 段所列的改善計劃後，可改善區內的道路網絡。這些計劃估計的效益如下—

- (a) 計劃 1 落成後，沿雅翔道高架路段北行的交通，可利用擬建的高架行車道前往西九龍公路北行，而不需經過較為繁忙的連翔道及佐敦道路口。
- (b) 計劃 2 落成後，沿雅翔道高架路段北行前往港島西的交通，可利用此連接路，直達西區

海底隧道往香港方向的收費廣場，而不需經過較為繁忙的連翔道及佐敦道路口、與雅翔道高架路段及佐敦道高架路段路口。

- (c) 計劃 3 落成後，沿西九龍公路南行前往九龍站商住區的交通，可利用此連接路而不需經過較為繁忙的連翔道及佐敦道路口、與雅翔道高架路段及佐敦道高架路段路口。
- (d) 計劃 4 落成後，廣東道與柯士甸道及柯士甸道西路口、廣東道與匯翔道路口、及廣東道與佐敦道及渡船街路口均得到擴闊，路口的交通將得到改善。

7. 當上述一系列的交通改善方案完成後，區內多個主要燈號控制交界處的剩餘容車量<sup>1</sup>將會得到顯著改善，詳情如下－

燈號控制交界處	剩餘容車量			
	沒有此工程計劃		有此工程計劃	
	2031 年		2031 年	
	上午	下午	上午	下午
雅翔道(高架路段) ／佐敦道(高架路段)	-17%	-5%	15%	35%
佐敦道／連翔道	-4%	0%	10%	22%
廣東道／柯士甸道 ／柯士甸道西	-9%	-16%	12%	10%

<sup>1</sup> 燈號控制交界處的交通情況以剩餘容車量顯示。若剩餘容車量為正數，表示該交界處仍可容納更多車輛。若剩餘容車量為負數，則表示該交界處超出負荷，以致出現車龍，令行車時間延長。

## 對財政的影響

8. 按付款當日價格計算，我們估計擬議的工程計劃的費用為 8 億 1,310 萬元，分項數字如下－

	百萬元
(a) 道路、渠務及水務工程	53.8
(i) 建造行車道	26.3
(ii) 渠務及水務工程	27.5
(b) 土力工程	65.1
(i) 擋土牆	64.0
(ii) 斜坡工程	1.1
(c) 行車天橋	410.6
(d) 公共照明設施	14.7
(e) 環境美化工程	10.8
(f) 顧問費	2.8
(i) 合約管理	1.2
(ii) 駐工地人員的管理	1.2
(iii) 環境監察及審核計劃	0.4
(g) 駐工地人員的薪酬	61.9
(h) 應急費用	<u>62.0</u>
小計	681.7 (按 2013 年 9 月價格計算)
(i) 價格調整準備	<u>131.4</u>
總計	<u>813.1</u> (按付款當日價格計算)

## 公眾諮詢

9. 路政署已在 2012 年 5 月 24 日就擬議工程計劃諮詢油尖旺區議會轄下的交通及運輸委員會，委員對落實這項工程計劃不持異議。

10. 我們在 2013 年 4 月 5 日及 12 日，根據《道路(工程、使用及補償)條例》(第 370 章)(下稱「《條例》」)的規定，在憲報公布擬議工程的道路計劃。在法定反對期內，我們沒有接獲反對書。運輸及房屋局常任秘書長(運輸)在 2013 年 12 月 2 日根據該《條例》授權進行這項工程計劃的擬議工程。這項工程計劃的授權公告已在 2013 年 12 月 13 日於憲報上刊登。

11. 我們已就這項工程計劃的行車天橋及擋土牆的擬議外觀設計，諮詢橋樑及有關建築物外觀諮詢委員會<sup>2</sup>。該委員會接納擬議的外觀設計。

## 對環境的影響

12. 這項工程計劃屬於《環境影響評估條例》(第 499 章)表 2 的指定工程項目，其施工和運作需要先取得環境許可證。環境保護署署長在 2013 年 11 月批准這項工程計劃的環境影響評估報告，並就工程

---

<sup>2</sup> 橋樑及有關建築物外觀諮詢委員會由香港建築師學會、香港工程師學會、香港規劃師學會、學術機構、建築署、路政署、房屋署和土木工程拓展署的代表組成，負責從美學和視覺影響的角度，審核橋樑及其他與公共公路系統有關的構築物(包括隔音屏障和半密封式隔音罩)的設計。

計劃的施工和運作發出環境許可證。

13. 根據環境影響評估報告，工程計劃對環境造成的影響可控制於《環境影響評估條例》及《環境影響評估程序的技術備忘錄》的準則內。我們會根據已批准的環境影響評估報告內的建議，實施緩解措施和環境監察及審核計劃。緩解措施主要包括採用靜音機械及流動隔音屏把建築噪音減至最小，亦會在工地定期灑水以減少塵埃的產生。我們估計實施環境緩解措施和環境監察及審核計劃之費用為220萬元(按2013年9月價格計算)，我們已將此費用包括在整體的工程預算費用中。

14. 在策劃和設計階段，我們已考慮透過道路走線的設計，盡量減少產生建築廢物。此外，我們會要求承建商盡可能在工地或其他合適的建築工地再用惰性建築廢物，以盡量減少須棄置於公眾填料接收設施<sup>3</sup>的惰性建築廢物。為進一步減少產生建築廢物，我們會鼓勵承建商盡量利用循環再用／可循環使用的惰性建築廢物，以及使用木材以外的物料搭建模板。

15. 在建築階段，我們會要求承建商提交計劃，列明廢物管理措施，供當局批核。計劃須載列適當的緩解措施，以避免及減少產生惰性建築廢物，並把這些廢物再用和循環使用。我們會確保工地日常

---

<sup>3</sup> 公眾填料接收設施列載於《廢物處置(建築廢物處置收費)規例》附表4。任何人均須獲得土木工程拓展署署長發出牌照，才可在公眾填料接收設施棄置惰性建築廢物。

運作與經核准的計劃相符。我們會要求承建商在工地把惰性與非惰性建築廢物分開，以便運送到適當的設施處置。我們會利用運載記錄制度，監管惰性建築廢物、以及非惰性建築廢物分別運送到公眾填料接收設施和堆填區棄置的情況。

16. 我們估計擬議工程計劃會產生合共約 50 706 公噸建築廢物，其中約 15 066 公噸(29.7%)惰性建築廢物會在工地再用，另外約 31 446 公噸(62%)惰性建築廢物會運送到公眾填料接收設施供日後再用。此外，我們會把餘下約 4 194 公噸(8.3%)非惰性建築廢物運到堆填區棄置。在這項工程計劃下運送到公眾填料接收設施和堆填區棄置建築廢物的費用，估計總額為 138 萬元(以單位成本計算，運送到公眾填料接收設施棄置的物料，每公噸收費 27 元；而運送到堆填區的物料，則每公噸收費 125 元)。

### 對文物的影響

17. 這項工程計劃不會影響任何文物地點，即所有法定古蹟、暫定古蹟、已評級的歷史地點／建築物、具考古研究價值的地點，以及由古物古蹟辦事處界定的政府文物地點。

### 對樹木的影響

18. 工程範圍內約有 618 棵樹，其中約 236 棵會被保留。擬議工程需移走約 382 棵樹，包括砍伐約



351 棵樹，以及在工程範圍內移植約 31 棵樹木。須移走的樹木全非珍貴樹木<sup>4</sup>。我們會把種植樹木的建議納入擬議工程中，估計會種植約 476 棵重標準樹和 19 700 叢灌木，覆蓋約 17 500 平方米的種植範圍。

## 土地徵用

19. 這項工程計劃不需徵用土地。

## 對交通的影響

20. 我們已為工程計劃進行交通影響評估，當中包括評估在施工期間對交通的影響。根據評估結果，在實施適當的臨時交通措施後，工程計劃將不會對該區的交通網絡造成顯著的影響。

21. 為配合建造工程，我們會實施臨時交通措施，當中涉及封閉行車線、交通改道及其他安排。為盡量減低工程對該區現有道路網絡的交通造成不良影響，在施工期間，我們會盡可能在繁忙時間維

---

<sup>4</sup> 「珍貴樹木」指《古樹名木冊》載列的樹木或符合下列最少一項準則的其他樹木—

- (a) 樹齡達一百年或逾百年的古樹；
- (b) 具有文化、歷史或重要紀念意義的樹木，例如風水樹、可作為寺院或文物古蹟地標的樹木和紀念偉人或大事的樹木；
- (c) 屬貴重或稀有品種的樹木；
- (d) 樹形出眾的樹木(顧及樹的整體大小、形狀和其他特徵)，例如有簾狀高聳根的樹、生長於特別生境的樹木；或
- (e) 樹幹直徑等於或超逾1.0米的樹木(在地面以上1.3米的位置量度)，或樹木的高度／樹冠覆蓋範圍等於或超逾25米。

持現有行車道來往方向的行車線數目。

22. 在實施主要的臨時交通措施前，我們會先諮詢油尖旺區議會。路政署會定期向油尖旺區議會匯報臨時交通措施的規劃及運作情況。

### 就業機會

23. 我們估計為進行擬議建造工程而開設的職位約有 275 個(53 個專業／技術人員職位和 222 個工人職位)，共提供約 8,320 個人工作月的就業機會。

### 下一步工作

24. 如獲得本委員會的支持，我們擬於 2014 年 5 月向立法會工務小組委員會提交建議，把上文第 3 段所述有關 855TH 號工程計劃的工作提升為甲級，並擬於 2014 年 6 月向立法會財務委員會申請撥款。

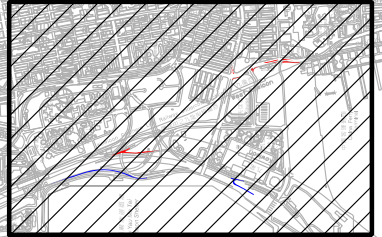
### 徵詢意見

25. 請委員提出意見，並支持我們的撥款建議。

運輸及房屋局  
2014 年 4 月



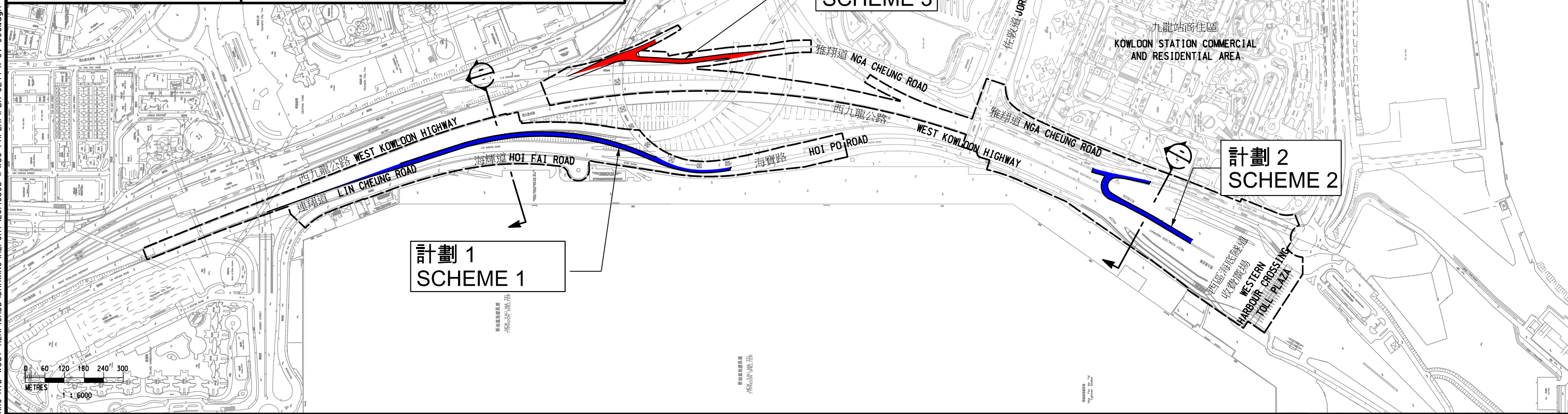
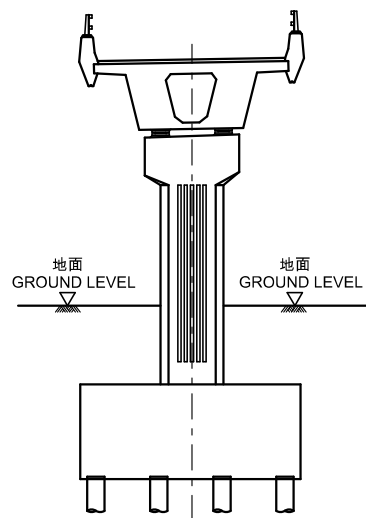
油尖旺區  
YAU TSIM MONG DISTRICT



位置圖  
LOCATION PLAN  
比例 SCALE 1:10000

圖例 LEGEND :

- 施工區界限  
LIMIT OF WORKS AREA
- 在本工程項目內的道路改善工程 (地面行車道)  
ROAD IMPROVEMENT WORKS TO BE IMPLEMENTED UNDER THIS PROJECT (AT-GRADE CARRIAGEWAY)
- 在本工程項目內的道路改善工程 (高架行車道)  
ROAD IMPROVEMENT WORKS TO BE IMPLEMENTED UNDER THIS PROJECT (ELEVATED CARRIAGEWAY)



Printed by: 2014/3/22

FILENAME: X:\2512043 (HKC-HYD West KLN)\CADD\DRAWING\REPORT\20140305 (PWSK PAPER)\PBA-CE44-K-CV-0001.dgn

工務計劃項目第6855TH號  
西九龍填海發展的道路改善工程(第一期) - 平面圖

PWP ITEM NO. 6855TH  
ROAD IMPROVEMENT WORKS FOR WEST KOWLOON RECLAMATION DEVELOPMENT (PHASE 1) - LAYOUT PLAN

圖紙名稱 DRAWING NO. CE44-K-CV-0001 此例 SCALE 1:6000 (A3)

© 版權所有 COPYRIGHT RESERVED



HIGHWAYS 路  
DEPARTMENT 政  
HONG KONG 署




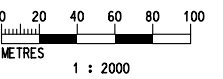
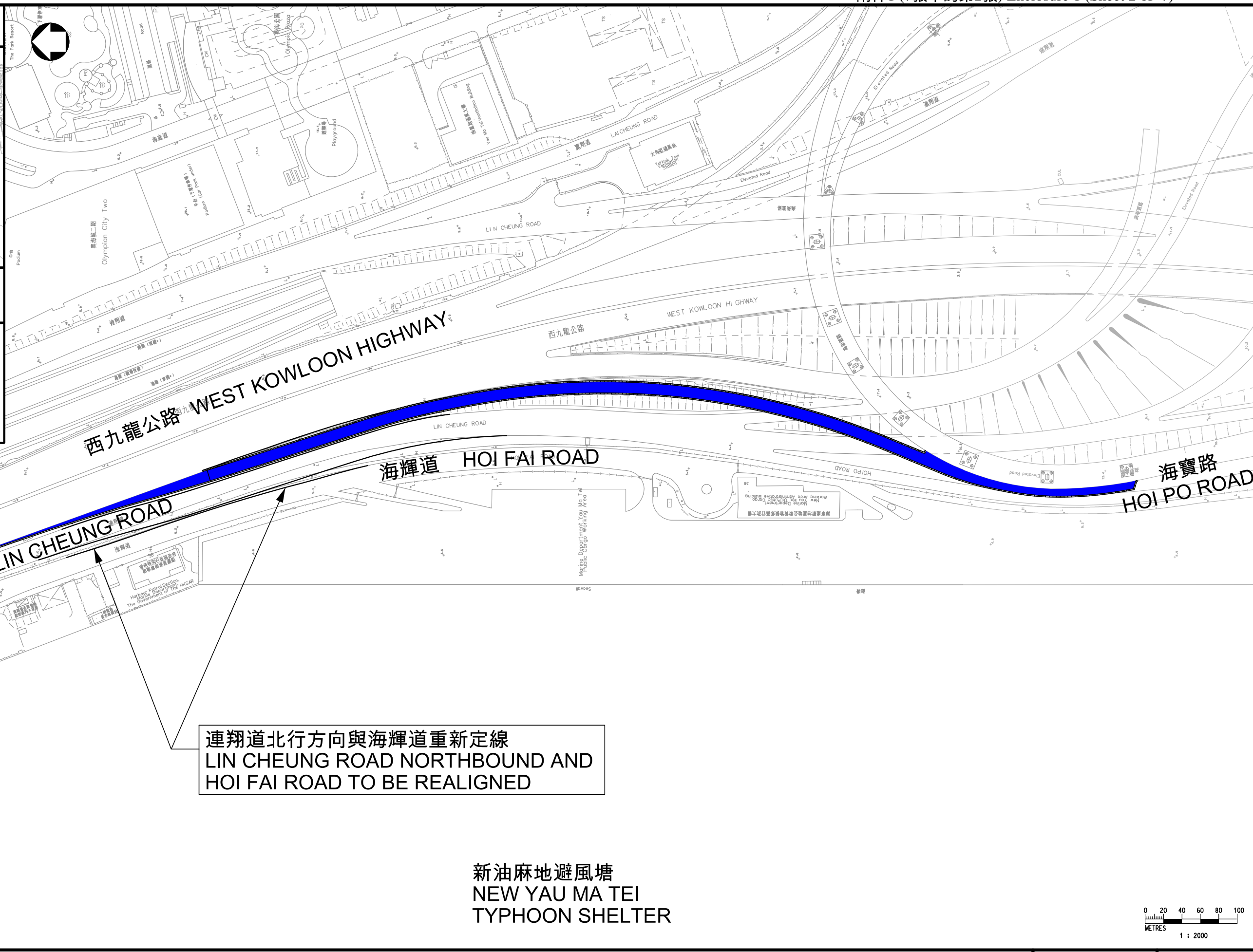
油尖旺區  
YAU TSIM MONG DISTRICT



位置圖  
LOCATION PLAN  
比例 SCALE 1:10000

圖例 LEGEND :

-  在本工程項目內的道路改善工程 (高架行車道)
- ROAD IMPROVEMENT WORKS TO BE IMPLEMENTED UNDER THIS PROJECT (ELEVATED CARRIAGEWAY)



Printed by: 2014/3/22  
FILENAME: X:\2512043 (HKC-HYD West KLIN)\CADD\DRAWING\REPORT\20140305 (PWSC PAPER)\PBA-CE44-K-CV-0002.dgn

工務計劃項目第6855TH號  
西九龍填海發展的道路改善工程(第一期) - 計劃1平面圖

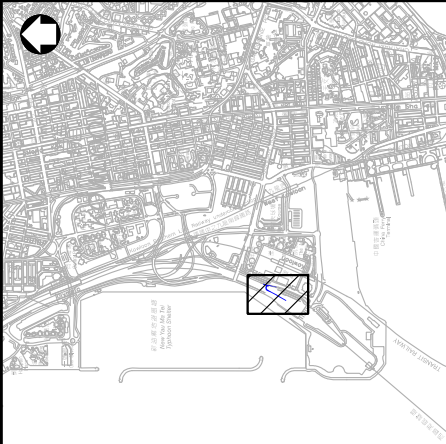
PWP ITEM NO. 6855TH  
ROAD IMPROVEMENT WORKS FOR WEST KOWLOON RECLAMATION DEVELOPMENT (PHASE 1) - SCHEME 1 LAYOUT PLAN

圖紙名稱 DRAWING NO. CE44-K-CV-0002 此例 SCALE 1:2000 (A3)

© 版權所有 COPYRIGHT RESERVED



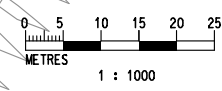
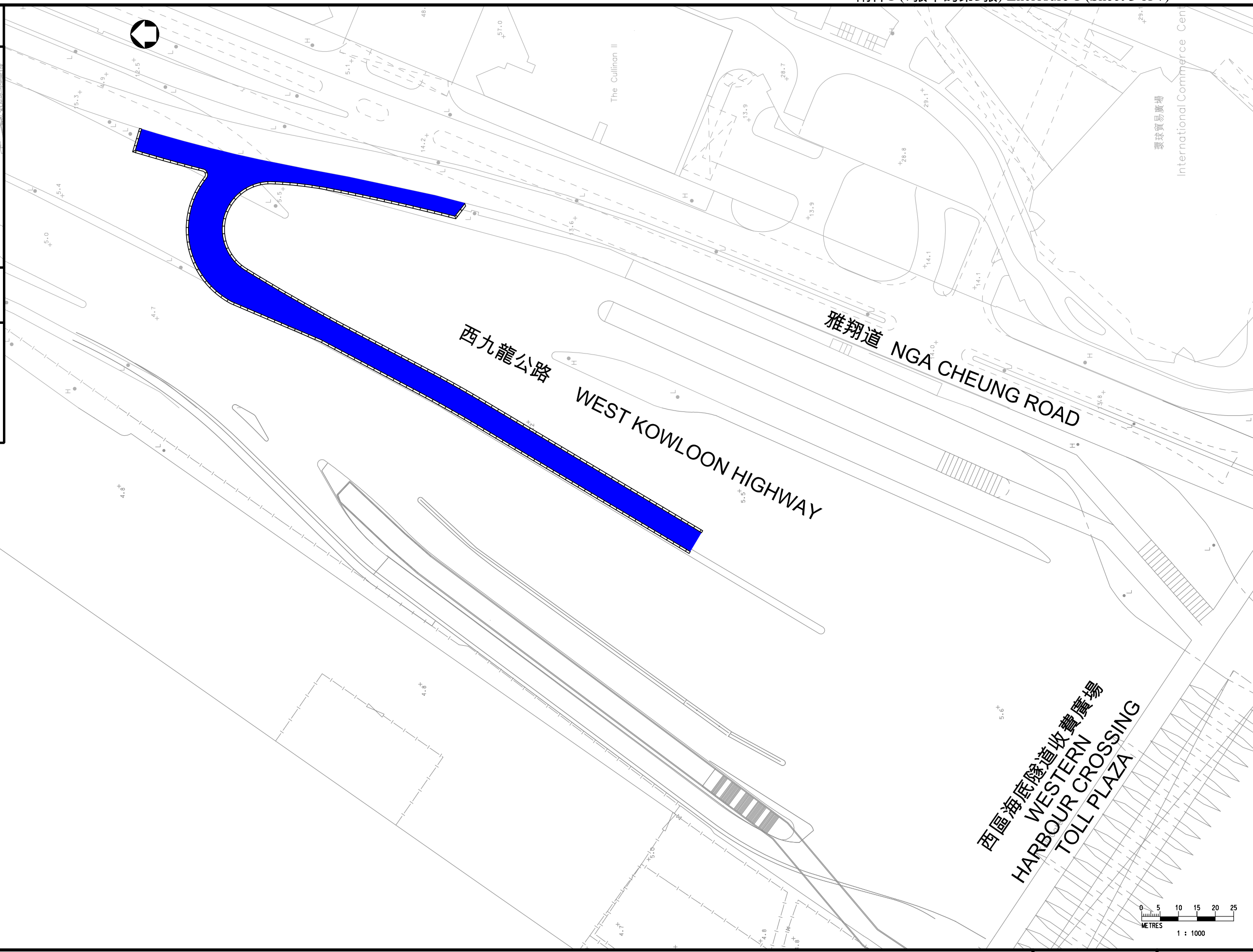
油尖旺區  
YAU TSIM MONG DISTRICT



位置圖  
LOCATION PLAN  
比例 SCALE 1:10000

圖例 LEGEND :

-  在本工程項目內的道路改善工程 (高架行車道)
- ROAD IMPROVEMENT WORKS TO BE IMPLEMENTED UNDER THIS PROJECT (ELEVATED CARRIAGEWAY)



Printed by: 2014/3/22  
FILENAME: X:\2512043 (HKC-HYD West Kowloon)\CADD\DRAWING\REPORT\20140305 (PWSC PAPER)\PBA-CE44-K-CV-0003.dgn

工務計劃項目第6855TH號  
西九龍填海發展的道路改善工程(第一期) - 計劃2平面圖

PWP ITEM NO. 6855TH  
ROAD IMPROVEMENT WORKS FOR WEST KOWLOON RECLAMATION DEVELOPMENT (PHASE 1) - SCHEME 2 LAYOUT PLAN

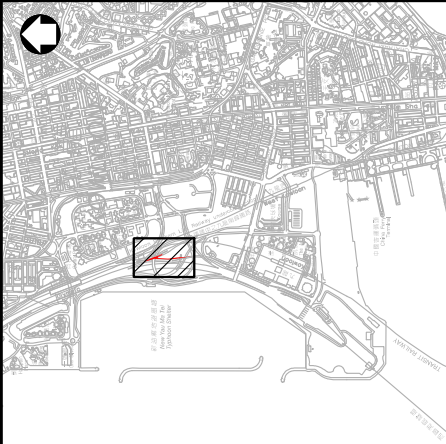
圖紙名稱 DRAWING NO.	此例 SCALE
CE44-K-CV-0003	1:1000 (A3)

© 版權所有 COPYRIGHT RESERVED





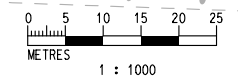
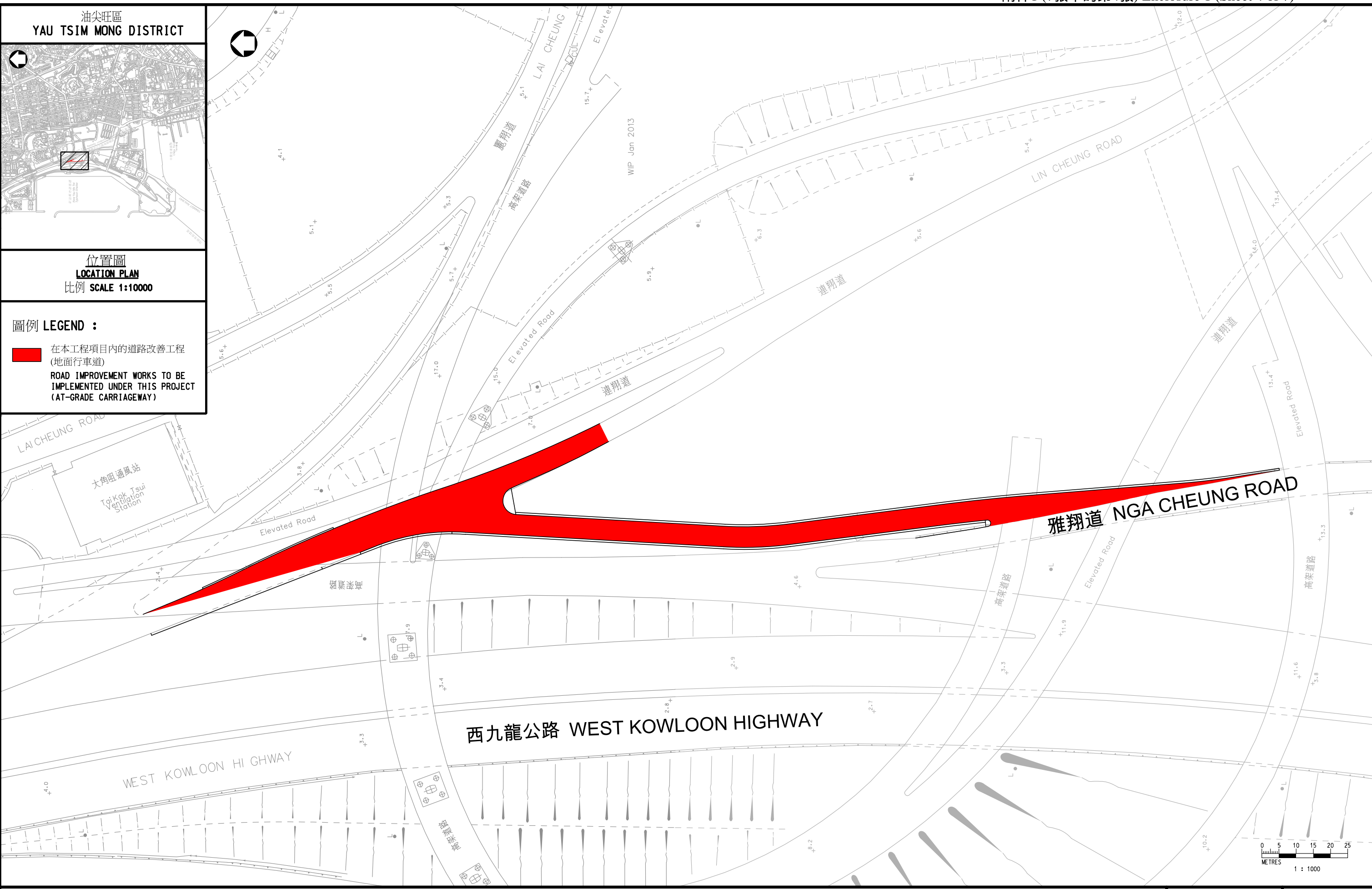
油尖旺區  
YAU TSIM MONG DISTRICT



位置圖  
LOCATION PLAN  
比例 SCALE 1:10000

圖例 LEGEND :

- 在本工程項目內的道路改善工程 (地面行車道)  
ROAD IMPROVEMENT WORKS TO BE IMPLEMENTED UNDER THIS PROJECT (AT-GRADE CARRIAGEWAY)



Printed by: 2014/3/22  
FILENAME: X:\2512043 (HKC-HYD West KLN)\CADD\DRAWING\REPORT\20140305 (PWSC PAPER)\PBA-CE44-K-CV-0004.dgn

工務計劃項目第6855TH號  
西九龍填海發展的道路改善工程(第一期) - 計劃3平面圖

PWP ITEM NO. 6855TH  
ROAD IMPROVEMENT WORKS FOR WEST KOWLOON RECLAMATION DEVELOPMENT (PHASE 1) - SCHEME 3 LAYOUT PLAN

圖紙名稱 DRAWING NO. CE44-K-CV-0004 此例 SCALE 1:1000 (A3)

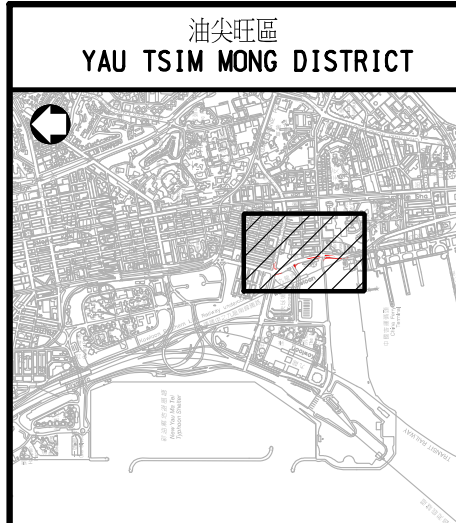
© 版權所有 COPYRIGHT RESERVED



HIGHWAYS 路  
DEPARTMENT 政  
HONG KONG 署



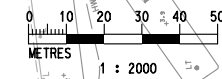
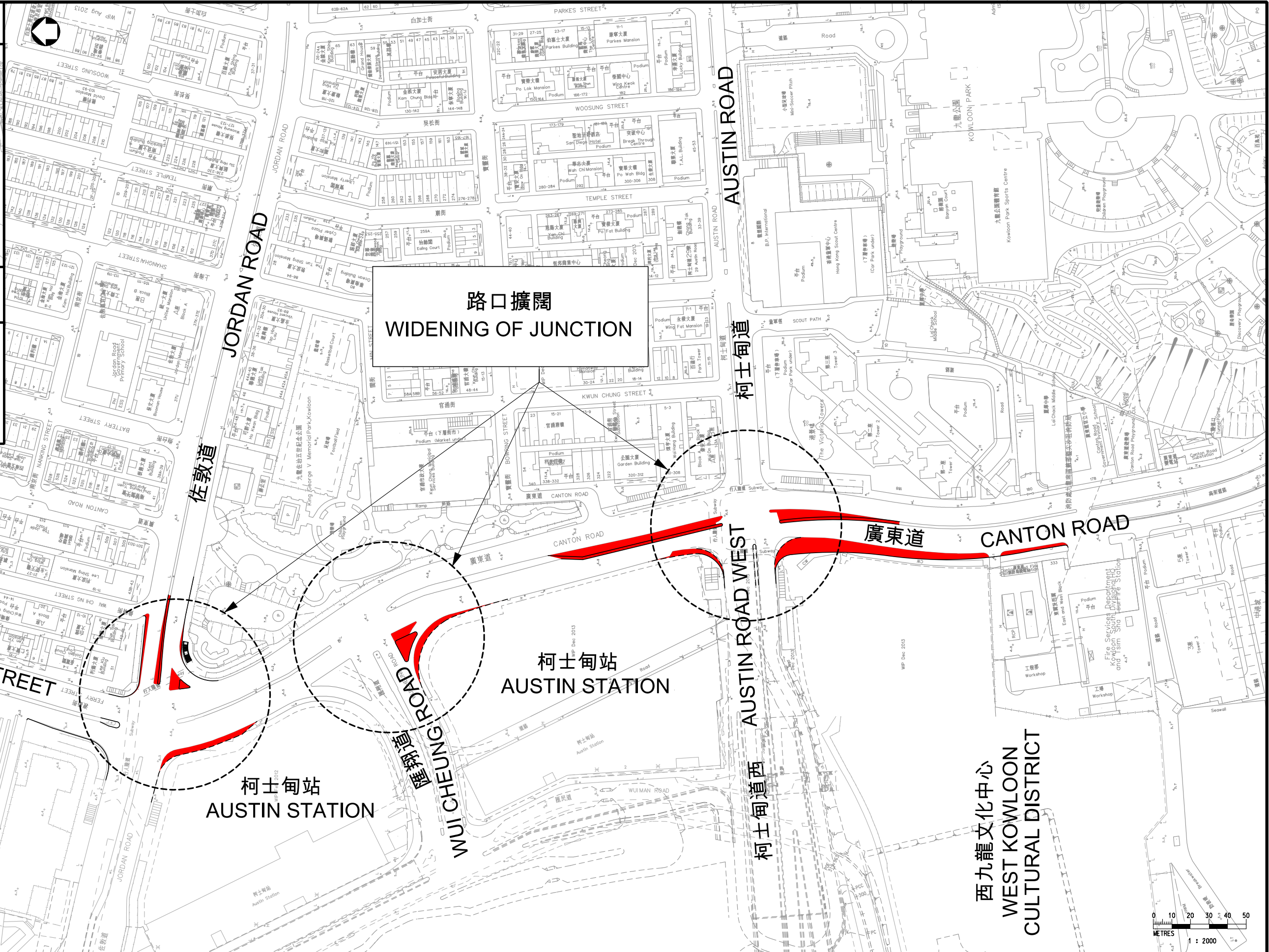
**油尖旺區**  
**YAU TSIM MONG DISTRICT**



**位置圖**  
**LOCATION PLAN**  
比例 SCALE 1:10000

**圖例 LEGEND :**

- █ 在本工程項目內的道路改善工程 (地面行車道)
- ROAD IMPROVEMENT WORKS TO BE IMPLEMENTED UNDER THIS PROJECT (AT-GRADE CARRIAGEWAY)**



Printed by: 2014/3/22  
FILENAME: X:\2512043 (HKG-HYD W6st KLIN\CADD\DRAWING\REPORT\20140305 (PWSC PAPER)\PBA-CE44-K-CV-0005.dgn

工務計劃項目第6855TH號  
西九龍填海發展的道路改善工程(第一期) - 計劃4平面圖

PWP ITEM NO. 6855TH  
ROAD IMPROVEMENT WORKS FOR WEST KOWLOON RECLAMATION DEVELOPMENT (PHASE 1) - SCHEME 4 LAYOUT PLAN

圖紙名稱 DRAWING NO. CE44-K-CV-0005 此例 SCALE 1:2000 (A3)

© 版權所有 COPYRIGHT RESERVED



HIGHWAYS DEPARTMENT HONG KONG 路政署



向南望  
VIEW TOWARDS SOUTH



向北望  
VIEW TOWARDS NORTH



Printed by: 2014/3/22  
FILENAME: X:\2512043 (HKG-HYD West KLN)\CADD\DRAWING\REPORT\20140305 (PWSC PAPER)\PBA-CE44-K-CV-0011.dgn

工務計劃項目第6855TH號  
西九龍填海發展的道路改善工程(第一期) - 計劃1的構思圖  
PWP ITEM NO. 6855TH  
ROAD IMPROVEMENT WORKS FOR WEST KOWLOON RECLAMATION DEVELOPMENT (PHASE 1) - ARTIST'S IMPRESSION OF SCHEME 1

圖紙名稱 DRAWING NO. CE44-K-CV-0011	此例 SCALE N.T.S.
© 版權所有 COPYRIGHT RESERVED	
 HIGHWAYS DEPARTMENT HONG KONG 路 政 署 香 港	



向北望  
VIEW TOWARDS NORTH



從新連接路之下向南望  
VIEW TOWARDS SOUTH UNDER  
THE NEW SLIP ROAD



Printed by: 3/4/2014  
FILENAME: X:\252043 (HKG-HYD West - KLIN)\CADD\DRAWING\REPORT\20140305 (PWSC PAPER)\PBA-CE44-K-CV-0012.dgn

工務計劃項目第6855TH號  
西九龍填海發展的道路改善工程(第一期) - 計劃2的構思圖  
PWP ITEM NO. 6855TH  
ROAD IMPROVEMENT WORKS FOR WEST KOWLOON RECLAMATION DEVELOPMENT (PHASE 1) - ARTIST'S IMPRESSION OF SCHEME 2

圖紙名稱 DRAWING NO. CE44-K-CV-0012	此例 SCALE N.T.S.
© 版權所有 COPYRIGHT RESERVED	
 HIGHWAYS 路 DEPARTMENT 政 HONG KONG 署	