

討論文件

2018年2月27日

立法會發展事務委員會

在土木工程拓展署及路政署 開設總園境師常額職位的建議

目的

為提升本港的戶外環境質素，使香港更宜居及可持續發展，我們建議在土木工程拓展署及路政署合共開設兩個總園境師（首長級第一級）常額職位（兩個部門各一），以加強兩個部門的園境服務。本文件旨在徵詢委員對該建議的意見。

背景

2. 政府一直致力通過以下措施不斷提升本港的城市環境——

- (a) 在開拓土地資源的同時，着眼於優質園境及宜居度；
- (b) 改善和促進舒適便利的步行環境；以及
- (c) 推行全面的城市林務管理策略。

3. 為達到上述目的，我們一方面頒布通告及指引，規定工務部門必須奉行，另一方面加強部門在園境建築方面的支援，以提升專業園境服務的質素。我們在2018年1月獲立法會財務委員會批准，在建築署開設一個總園境師職位，以加強公共設施及政府建築物的園境服務。除建築署外，土木工程拓展署及路政署在規劃和實施本港的園境計劃方面亦擔當重要角色。

4. 土木工程拓展署主要負責為基建發展及土地供應平整土地，是管理和協調本港發展的牽頭工務部門，其工作對本港

未來的城市環境有深遠影響。另一方面，路政署則負責推行主要道路及鐵路基建項目，工作包括規劃、設計、興建和保養道路構築物、道路及快速公路。此外，路政署亦負責保養沿主要道路及在路旁斜坡上的大量植被。

建議

5. 我們建議在土木工程拓展署及路政署各開設一個總園境師常額職位，以提供亟需的首長級督導，以落實及提升部門的園境及綠化工作。總園境師為園境師職系中最高職級。目前，政府內共有兩個總園境師常額職位，一個設於發展局轄下綠化、園境及樹木管理組，另一個則設於建築署。一般來說，總園境師負責以下職務——

- (a) 領導其部門的園境分處，監督有關規劃和落實優質園境服務的工作；
- (b) 督導部門提供園境服務，並與部門內以及政府內外其他界別的人士合作；
- (c) 由規劃、可行性研究、設計、施工至保養各個階段，以通盤的方式制訂策略、標準、良好作業守則及指引，推行優質園境工程；
- (d) 推動創新和推廣使用科技以切合所需，支援城市林務的發展及可持續的城市園境環境；以及
- (e) 監督園境分處的能力建構，包括知識管理及持續的專業發展，從而達到卓越的專業水平。

土木工程拓展署

6. 在土木工程拓展署擬設的總園境師職位，除一般職責外，將負責以下迫切的工作——

- (a) **提供土地供應作房屋和基礎設施發展**：土木工程拓展署現正推展大規模的基建發展工程，以期加快土地供應。這些工程項目在整個發展周期內，由項目規劃、可行性研究至設計及施工階段，均需要園境方面的支援。擬議的總園境師，將負責檢討園境規劃及設計，並為各個負責工程辦事處(包括負責新發展區和市區發展項目的部門)設立品質管理系統，以協助適時推展優質園境服務，滿足各項土地供應計劃的緊迫期限；
- (b) **可持續的園境發展**：土木工程拓展署負責重建和復修剝蝕土地及工程完成後的地盤，包括：
- 在市區邊緣地區、天然地形、草木叢生及園境易受破壞的地區重建園境和保護樹木；
 - 復修石礦場。

擬議的總園境師將提供亟需的首長級領導，因應市民的意見及訴求檢討現行的園境作業方式、制訂園境設計框架及城市林務管理策略；以及

- (c) **制訂和推行創新的園境及綠化措施**：擬議的總園境師將負責制訂和推行創新的措施，例如雨水花園、可持續的排水系統、疏導洪水的人工湖、生物貯留排水道、多孔透水路面等，並將之融入園境規劃及休憩用地設計中，以紓緩擠迫的城市環境。

路政署

7. 另一方面，在路政署擬議的總園境師將負責以下工作——

- (a) **支援超大型項目**：擬議的總園境師將採取相互協調的方式，由規劃、可行性研究、設計、施工至保養各個階段，加強支援超大型公路及鐵路基建項目在綠化及園境方面的工作；
- (b) **改善行人街景**：路政署現正與運輸署緊密合作，營造舒適利便的步行環境，以配合「香港好·易行」的措施。園境工作是這項措施的重要一環，而擬議的總園境師將督導這方面的工作；

- (c) **推行對老樹的管理**：擬議的總園境師將支援路政署推行城市林務管理策略及生命周期規劃，以及為生長在擠壓環境的老樹推行風險管理計劃；
- (d) **台灣相思斜坡植林優化計劃**：為盡量減低樹木風險和提升生物多樣性，路政署現正推行一項為期十年的計劃，目的是栽種本土樹種以取代老化的台灣相思，防患未然，並把計劃的範圍擴大至其他外來的先鋒樹種。擬議的總園境師將督導和協調這項工作；以及
- (e) **制訂樹木資產管理策略**：斜坡上和快速公路旁長滿大量植被，路政署會嘗試利用科技協助執行樹木管理工作，以提高公眾安全和工作效率。擬議的總園境師將在這方面推動採用創新科技。
8. 有關這兩個部門的人事編制建議詳情載於**附件A及B**。

徵詢意見

9. 請各委員就有關在土木工程拓展署及路政署開設總園境師常額職位的建議，提出意見。

發展局
土木工程拓展署
路政署
2018年2月

在土木工程拓展署 開設總園境師常額職位的建議

背景

作為推展本港土地平整和大型基建發展項目的主責承建部門，土木工程拓展署(本署)承擔多項超大型新發展項目，當中涉及土地平整工程，以提供土地及進行基礎設施工程。為支援政府落實發展可持續的宜居城市的目標，本署以通盤方式，將園境規劃和設計融合至基礎設施和發展工程，以對應市民對環境日漸提升的期望及訴求。本署預料工作所涉的園境建築服務更趨精深廣泛，有見及此，本署建議在署內增設一個總園境師(首長級第 1 級)的常額職位，以加強園境建築團隊的職能。

2. 現時，本署總部和土木工程處轄下土地工程部分別設有環境美化組。由助理署長(技術)領導的總部環境美化組，由兩名高級園境師和七名園境師提供支援，負責就園境事宜向可持續大嶼辦事處、四個拓展處、土力工程處和土木工程處提供意見。至於土木工程處環境美化組則由土地工程部總工程師督導，由一名高級園境師和兩名園境師組成，負責提供土木工程處內部項目的園境服務。

3. 開設擬議的總園境師，對有效施行政府就可持續基礎設施發展發出的政策指引，注入優質園境元素以提升生活環境質素，實屬必要。總園境師將提供指導和具策略性的專業督導，加強部門在各階段和範疇之間的協作，並就實施相關準則及制訂計劃，在策略性層面向發展局提供有效支援，以進行優質的園境規劃和設計，以及園境資產的管理。

4. 擬議的總園境師，會出掌本署新設立的園境部，加強向署內各工程辦事處提供優質園境服務。現有和新增的園境師職系人員，將調配至新設立的園境部，並由擬議的總園境師領導。經合併後，有關架構將提升對署內不同工程辦事處提供園境服務的效率和能力，以滿足市民對發展項目中優質園境空間的訴求。有關擬議總園境師的職責和職務，已載列於附件 A-1。至於現有環境美化團隊和擬設園境部的組織圖，則分別載述於附件 A-2 和 A-3。

當前情況和理據

提供土地供應作房屋和基礎設施發展

5. 行政長官在 2017 年施政報告中提及，政府會繼續推行長遠房屋策略，增加房屋供應，以解決房屋供求失衡問題。本署就 59 個公營房屋發展項目進行技術研究，並施行工地平整和基礎設施工程，並將於 2018-19 年度就 11 幅具潛力的新用地進行同類工作，以達致長遠公營房屋供應的目標。我們亦預期，本港尚有其他具潛力的用地需予檢視；待分期完成現有項目後，我們會將有關用地作發展房屋用途，當中必然需要更多園境建築方面的意見。此外，不論是推展新發展區和市區發展項目¹，抑或是落實由發展局和本署牽頭，致力平衡大嶼山保育和發展所需的《可持續大嶼藍圖》，均須園境師更緊密參與其事。

6. 要符合《環境影響評估條例》和《城市規劃條例》的相關規定，必須把園境設計妥善融入上述主要基礎設施發展項目中。本署極需要一位園境專業人士擔任首長級人員，提供策略性督導，以利採取宏觀而全面的園境策略；此舉既能平衡發展的成本及效益，亦能提升市區園境質素，營造宜居環境。

7. 擬議總園境師能發揮關鍵的主導作用，參與由規劃、可行性研究、設計、建造至護養階段整個工程項目，從而提升本署園境服務的質素。總園境師會提供指導和推動與高層人員進行跨界別溝通和協作，以確保把優質園境規劃和設計融入可持續的發展項目。此外，總園境師亦將制定設計準則，以提升綠色基礎設施的質素，因應項目的發展潛力和成本效益，督導相關規劃工作，以及設立品質管理制度供各工程辦事處遵從。

¹ 例如古洞北／粉嶺北、東涌、洪水橋、元朗南和啟德等發展區、前安達臣道石礦場發展項目、落馬洲河套地區、蓮塘／香園圍口岸等。

滿足市民對優質和可持續的園境發展的訴求

8. 市民對大型發展項目中融入優質園境空間的訴求與日俱增。擬議總園境師既對樹木有深厚知識，亦具豐富管理經驗；可迅速就本署所需的樹木資產管理制定準則、指引和優良制度，務求新發展項目的優質園境工程能按時完成。

9. 本署一向致力將園境設計融入土力工程項目。例如就人工斜坡進行環境美化工程、為防止水土流失而進行剝蝕土地保護工程，及就已停用的石礦場(例如安達臣道石礦場、石澳石礦場和藍地石礦場)進行復修工程，以營造安全健康的園境空間。擬議的總園境師將主導並監督有關現行城市林木管理的檢討工作，並就此制定園境設計框架；為控制水土流失而就剝蝕土地和被山火燒毀的山坡施行種植計劃；以及加強把園境工程融入發展計劃中。

10. 總園境師對園境設計及如何落實方案有豐富認識，因此能更有效地回應公眾對工務項目的關注和期望。此外，由首長級人員適時與相關諮詢委員會和環保團體進行溝通，對按時推展工程項目至關重要。

發展藍綠生態環境服務網絡

11. 本署秉持力求工程卓越的使命，在基礎設施發展方面營造安全而可持續的綠化環境。本署一直致力推動別具創意的園境方案，特別着墨於在發展項目中採用藍綠生態環境服務網絡；「藍」指河流和水體，而「綠」則指可持續的植被園境。為配合上述方向，本署在進行各項園境規劃和城市設計時，會將河流、水體和可持續植被融入其中，當中採取不少別具創意的園境意念，例如雨水花園、生態草溝、可持續排水系統、人工蓄洪湖、生物處理排水道等，以提升生活環境質素。

12. 有關藍綠計劃包括啓德明渠和東涌河活化計劃。另一例子則為前安達臣道石礦場發展計劃，當中已把藍綠生態環境服務，引入項目的園境規劃和休憩用地設計，包括可持續排水系統、雨水集蓄湖泊、生物處理排水渠、太陽能節能系統、天台園境和多孔透水路面。政策局／部門之間有需要就研發事宜進行跨專業界別協作，並就如何落實計劃進行統籌，而此工作由

具有相關園境專長的擬議總園境師領導，當會事半功倍。

經考慮的替補方案

13. 本署已審慎檢視現有專業職系人員的人手和專長，所得結論為有關職系既無剩餘人力資源，亦欠缺相關員工能力，以致未能執行擬議總園境師職位的職務。鑑於上文各段所述的工作複雜繁多，開設總園境師的常額職位，對在策略性層面落實部門所定有關園境建築的目標，實有必要。

財務影響

14. 按薪級中點估計，開設擬議總園境師職位所需的新增年薪開支為 1,765,200 元。每年平均所需的額外員工開支總額約為 2,513,000 元，當中包括薪金和員工附帶福利開支。

15. 除擬設總園境師職位外，本署亦會在新設立的園境部新增四個非首長級人員的常額職位，當中包括一個高級園境師、兩個園境師和一個一級農林督察職位，以應付新增工作量。按薪級中點估計，新增職位的年薪值為 3,401,100 元，而每年平均所需的額外員工開支總額約為 5,265,000 元，當中包括薪金和員工附帶福利開支。我們會在 2018-19 年度的開支預算草案預留所需撥款，以應付開設計劃所涉開支，並在其後年度的開支預算中反映有關資源。

總園境師／總部
(土木工程拓展署)
職責說明

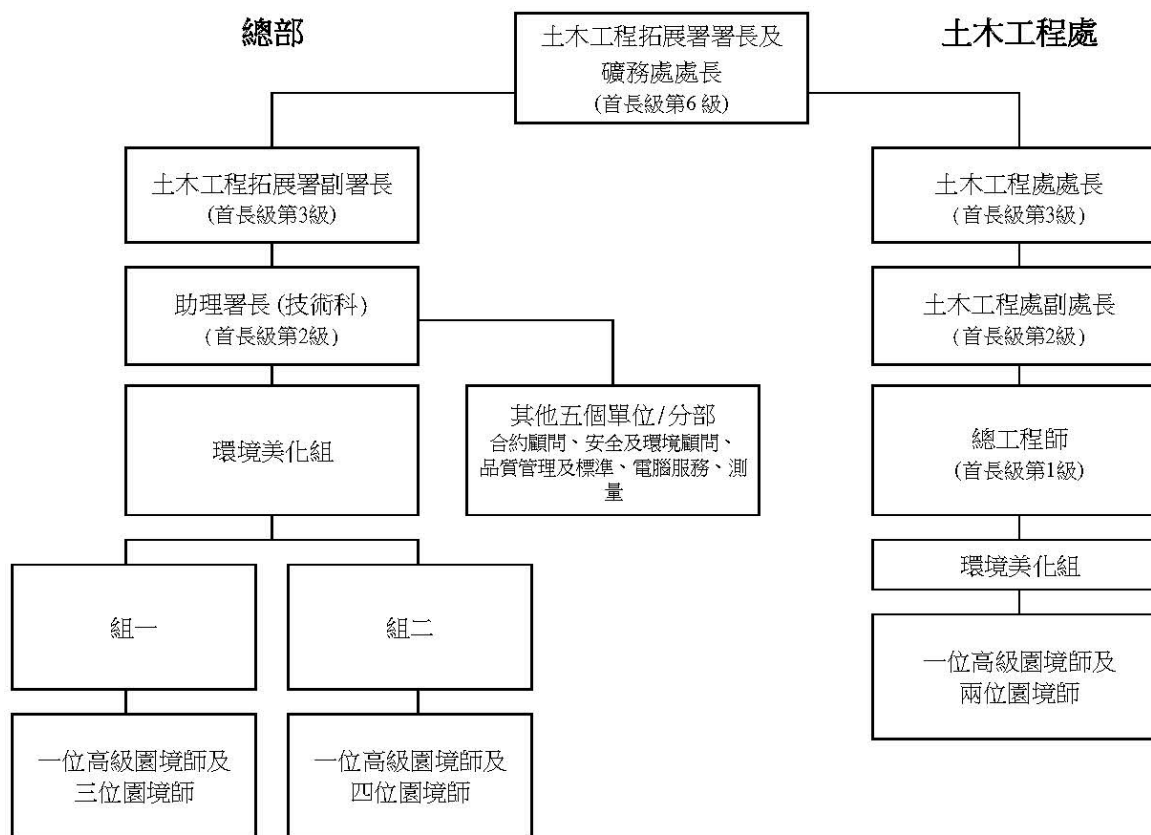
職級 : 總園境師 (首長級薪級第 1 點)

直屬上司 : 助理署長 (技術) (首長級薪級第 2 點)

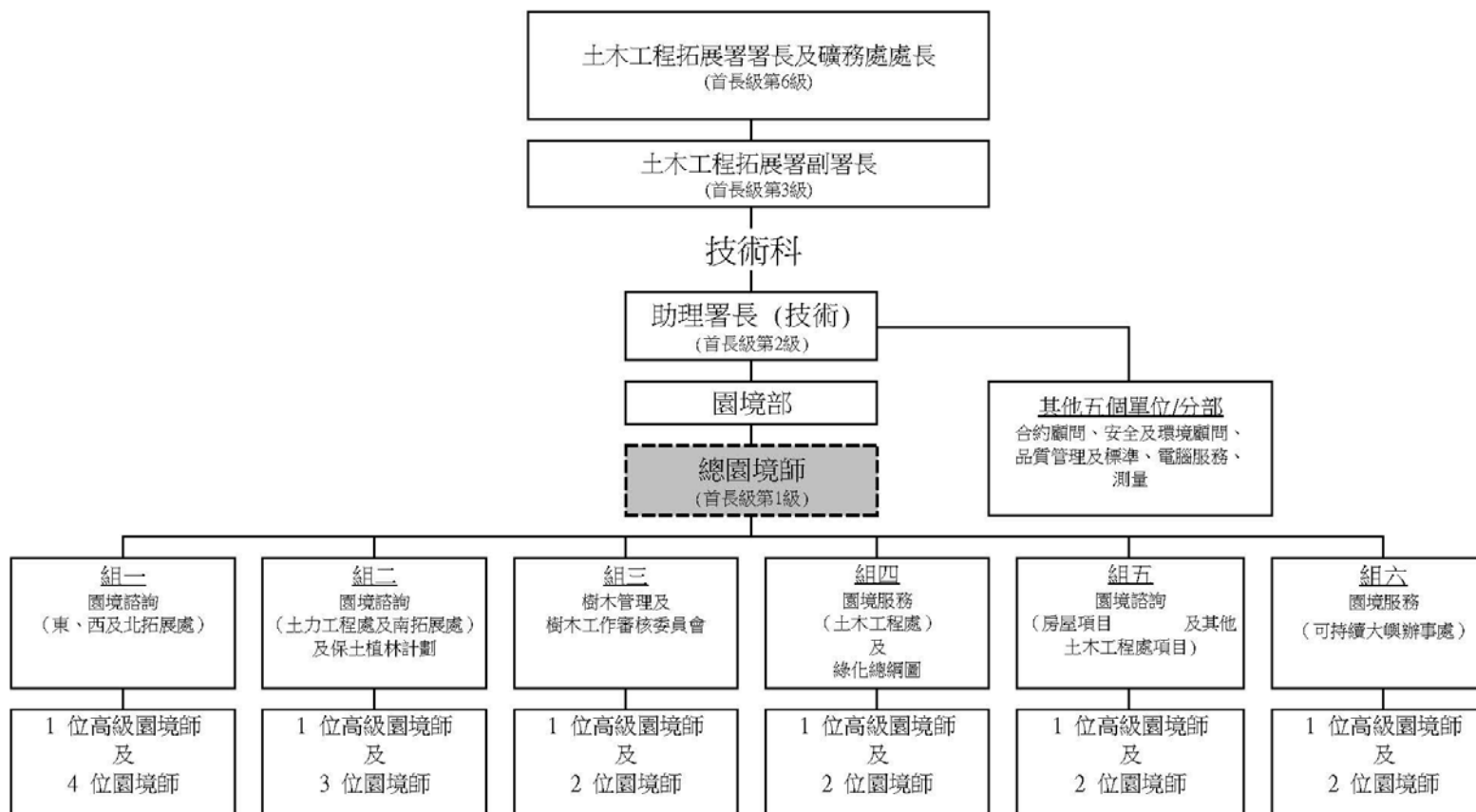
主要職務和職責 -

1. 領導及管理園境部，負責行政職務及確保其有效運作，以提供優質園境服務。
2. 以全面的方式提供專業的策導和明確的方向，確保部門在工程項目中能有效地推行實施綠化及園境政策，以達到理想成效。
3. 制定部門策略、標準、最佳作業守則和指引，通過策略規劃和落實，領導園境部提供高質素的園境服務。
4. 領導知識管理、創新措施的應用、研究及科技發展和園境部的能力建構，以支援綠色基礎設施，冀能提升生活環境的素質。
5. 與跨局及部門的其他專業和外界各方共同合作和協調，以便進行策略性規劃和優質設計，並施行有關計劃。
6. 支援工程辦事處舉辦有關園境建築和樹木管理事宜的公眾參與活動。


土木工程拓展署轄下現有環境美化組的組織圖



土木工程拓展署轄下總部新設的園境部的擬議組織圖



圖例:

 : 建議開設總園境師的常額職位

在路政署開設總園境師常額職位的建議

背景

路政署負責香港公共道路系統工程的規劃、設計、建造及保養，並統籌新道路及鐵路的實施。路政署在其總辦事處設有環境美化組，負責為部門所有辦事處提供園境方面的專業設計及顧問服務。環境美化組除了為大型道路，鐵路工程及特別園境設計項目提供專業支援外，亦管理規模不斷擴大的植物護養工程，其費用達至每年總值約6,000萬元，其中包括針對老化樹木的護養工作，綠化隔音屏障及屋頂綠化。

2. 除了設計和建造新的道路及鐵路構築物外，路政署現時負責管理逾2,100公里長的道路，以及護養轄下斜坡上及快速公路範圍內的路旁植物。路政署負責管理的市區樹木數量之多，為眾部門之冠，即在大約1100公頃土地上管理約60萬棵樹。若不計算郊野公園內的樹木，相當於政府管理樹木總數的36%左右，而所佔面積與58個維多利亞公園相若。路政署在大型新發展工程項目中及其護養的眾多樹木和植被土地，是城市景觀中的重要部分。由於行人及車輛交通涉及的範圍廣泛且流量高，路政署的工作與公眾安全和環境宜居程度息息相關，對我們的生活環境質素起著重大的影響。

3. 截至2017年12月31日，環境美化組的編制有55個公務員職位，當中20個是園境師，其餘的包括有督察職系(農林督察和工程督察)及技術／一般職系。儘管環境美化組有如此大量的園境師，但卻沒有首長級園境師常額職位領導該組，而是直接由助理署長(技術)管轄，而助理署長(技術)更須同時負責監督總辦事處內多個不同範疇的組別。鑑於近年工程項目數量及複雜程度增加，環境美化組實有迫切需要設立新的總園境師一職(首長級第1點)，以強化其人手及現行架構。在設立新的總園境師一職後，將會有具備園境及樹木管理專業知識和經驗的首長級專業人士專責領導環境美化組，從而有效指導和管理該

組去應對各種挑戰，加強園境和樹木管理服務和支援。附件 B-1載列總園境師一職的職務及職責及附件B-2載列建議的園境分處組織圖。

目前狀況

環境美化組現行架構之不足和公眾對安全及優質生活環境的要求日益增加

4. 近年，公眾對優質生活環境的要求日益增加。可是，環境美化組現有架構內卻缺乏一個常規設定的總園境師職位來給予必需的方向和領導，以應付正面臨的挑戰。而且，路政署在市區所負責管理的大量樹木日漸形成嚴重的挑戰，其中包括因進入衰朽期的樹木數量增多而產生的風險；市區樹木狀況因極端天氣與環境因素而惡化；更廣泛的公眾參與活動，例如諮詢持份者；市民對優質樹木管理及高質素的城市園境的期望有增無減。然而，路政署卻缺乏一個具備園境專業及樹木知識的首長級人員以應對上述挑戰。由於缺少這個職級，助理署長(技術)與環境美化組的五位高級園境師之間在架構上留下缺口，導致我們現在的工作在運作上面對著挑戰。

迫切需要就園境發展及可持續性植物管理提供首長級層面的督導

5. 園境設施是主要公路及鐵路基建工程項目中必要的部分。隨著對這些主要基建工程項目而衍生的高層次園境及樹木顧問服務與日俱增，因此開設總園境師一職可提供專責督導，確保部門在工程項目中能有效及全面地實施綠化、園境及樹木管理政策。擬議的總園境師將會與其他專業共同合作，通過制定方案和優化設計，確保路政署工程項目中的園境工作的質素。

6. 主要大型道路基建工程項目在可行性研究、規劃和設計階段均須符合《環境影響評估條例》中景觀及視覺影響評估的

規定。由於這些運輸工程項目的規劃設計橫跨已建設地區及荒郊，因此相關的園境、視覺及樹木問題通常都相當複雜及敏感。憑藉豐富行政經驗及樹木知識，擬議總園境師可確保部門在進行該等工程項目時能切合政府與公眾對優質園境設計及樹木管理的期望。

7. 在2017年10月的《施政報告》中提到，政府會繼續致力推動「香港好·易行」，鼓勵市民多步行，減少運用短途車。這項措施旨在完善步行網絡，為公眾締造舒適寫意及高質的步行環境。由於與相關部門合作的前期街道景觀規劃和設計十分重要，所以具有專業知識的總園境師將能推動這項措施。

理由

8. 總園境師會為助理署長(技術)提供支援，領導園境分處(由環境美化組改組而成)，提供路政署所需要的園境及樹木服務，並擴闊其服務範疇。在總園境師的領導下，園境分處的資源運用將會更有效率，而園境及樹木管理服務的寬度與質素亦會提升。總園境師會在規劃、設計和管理園境工作時，提供高層次的領導，推動團隊之間的協作，確保各項工作能高效率地執行。以下將概述總園境師需要處理的一些迫切的任務—

(a) 提供道路及鐵路基建工程項目的綠化及園境事宜的高層次支援，並增進城市應變氣候的能力

路政署的主要道路及鐵路基建工程項目¹造價以數十億元計，在香港城市景觀中擔當關鍵角色。大量樹木經常因新發展項目而受到潛在的不良影響。擬議的總園境師將領導園境分處，利用專業的樹木管理知識，以協調方式提供優質的綠化及園境支援，參與規劃、設計、管理、建造以至護養各階段，作出貢獻。在香港市區行車道和行人路旁建設多

¹ 大型道路及鐵路基建工程項目包括中九龍幹線、屯門至赤鱗角連接路、啟德發展區、沙田至中環線、將軍澳—藍田隧道、灣仔繞道和東區走廊等。

采多姿的綠色網絡，可為城市的連繫性和暢達性增值。所以，總園境師會領導園境分處優化綠色網絡的景觀質素。

(b) 改善和締造安全和共融的行人友善環境

為支持「香港好·易行」和鼓勵市民多步行，減少短途使用汽車的需要，擬議的總園境師會領導園境分處與運輸署及與其他持份者合作，完善步行網絡，締造舒適寫意及安全高質的步行環境，使步行成為愉快的體驗。

(c) 推行市區林務管理策略，以管理擠壓環境中的老樹

擬議的總園境師會領導園境分處推行政府的市區林務管理策略，檢討老樹的健康及結構狀況和擠壓的生長環境。舉例來說，改良土質以改善生長環境；提供足夠的生長空間；逐步移除結構虛弱、健康欠佳的樹木，以減低風險和改善路旁景觀植物的質素。

(d) 推行台灣相思斜坡植林優化計劃(優化計劃)及檢討其他外來先鋒樹種的可持續性

優化計劃是路政署樹木資產管理生命週期規劃的一部分，旨在通過主動及防患未然的措施，確保公眾安全。考慮到由路政署管理的台灣相思的樹齡分布，現時的健康及結構狀況，加上其種植位置接近公眾，路政署認為有迫切需要擬定先後次序並逐步推行工作計劃，減低這些老齡樹木對行人及車輛構成的風險，並通過重新種植原生樹種，以提升生物多樣性和可持續性。擬議的總園境師會確保計劃的質素及如期完成。而此計劃的範圍可擴展至其他外來先鋒樹種。

(e) 培養創新風氣，善用有關科研於樹木資產管理

由路政署管理的市區樹木為數最多，因此路政署銳意制定更有效的樹木資產管理計劃，以全面及可持續的方式，長

遠提升道路安全和管理樹木資產。路政署有需要設立更新的樹木資料庫及管理系統，以分析資料，就樹木管理工作進行有效的規劃。此外，路政署致力開發切合需要的科技及優化的措施，例如利用遙感技術以補充在地面樹木檢查工作，使更有效識別健康正在惡化或受擠壓而可能倒塌的樹木。擬議的總園境師會提供指導於研究的發展、結果及建議，有效地應用於部門的樹木資產管理的工作上。其他的研究範疇包括優化計劃的生物多樣性及生態研究。

曾考慮的其他方案

9. 我們審慎檢視了現有專業職系的實際員額及專業知識，結論是有關人員均沒有餘力或相關專業知識去承擔擬議總園境師常額職位的職務。正如上文所述，考慮到有關工作的複雜性和規模，實在需要一名常額的總園境師，在策略層面履行部門的園境目標。

對財政的影響

10. 按薪級中點估計，擬議開設的總園境師職位所需增加的年薪開支為1,765,200元，而每年平均員工開支總額(包括薪金及員工附帶福利開支)則約為2,513,000元。

11. 連同一個總園境師職位，園境分處將會開設6位非首長級職位，包括2位常額職位及4位有時限職位，以應付新工作量的需要。這些職位所需增加的年薪開支為4,090,710元，而每年平均員工開支總額(包括薪金及員工附帶福利開支)則約為6,370,308元。我們會在2018-19年度起計算相關財政年度的預算草案中預留所需款項，以支付這項建議的開支。

總園境師/園境分處
(路政署)
職責說明

職級 : 總園境師(首長級薪級第1點)

直屬上司 : 助理署長(技術)(首長級薪級第2點)

主要職務和職責一

1. 領導和管理園境分處，負責行政職務及確保其有效運作，以提供優質園境服務。
2. 以全面的方式提供專業的策導和明確的方向，確保部門在工程項目中能有效地推行實施綠化及園境政策，以達到理想成效。
3. 就園境和植物管理事宜，支援有關的公眾參與工作。
4. 在策略規劃、高質素園境設計和樹木管理範疇上，與跨局及部門的其他專業和外界各方共同合作和協調。
5. 通過落實高質素的街道景觀和共融園境設計，推展行人友善環境。
6. 在路政署負責管理的範圍內，策導和實施具前瞻性的樹木管理工作，以提升公眾安全和植物的長遠可持續性。
7. 領導知識管理、創新措施的應用、研究及科技發展和園境分處的能力建構。
8. 制定部門策略、標準、最佳作業守則和指引，通過策略規劃和落實，領導園境分處提供高質素的園境服務。

擬議的路政署園境分處的組織圖表

(只顯示專業職系的公務員)



註



擬議的總園境師職位