

二零一八年三月十九日

討論文件

## 立法會衛生事務委員會

### 十年醫院發展計劃下的五個醫院工程項目

#### 目的

請委員就本文件所介紹下列十年醫院發展計劃下的五個擬議醫院工程項目發表意見－

- (i) 廣華醫院重建計劃的主要工程(第一期的上層結構建築及相關工程)；
- (ii) 瑪麗醫院第一期重建計劃的主要工程；
- (iii) 在啟德發展區興建的新急症醫院的地基工程、挖掘和橫向承托工程及地庫挖掘工程；
- (iv) 聖母醫院重建計劃的籌備工作；以及
- (v) 葛量洪醫院重建計劃第一期的籌備工作。

—— 這五個醫院工程項目的詳情分別載於附件 1 至 5。

#### 背景

2. 在《二零一六年施政報告》中，政府宣布預留 2 000 億元，讓醫院管理局推行十年醫院發展計劃。這項發展計劃的項目包括興建一間新急症醫院、重建和擴建 11 間醫院，以及興建三間社區健康中心和一間支援服務中心。就成果而言，這項計劃將額外提供約 5 000 張病床和 94 間手術室，並增加專科和普通科門診診所的服務名額。

3. 迄今，政府已全面提升兩項工程計劃為甲級，即屯門醫院手術室大樓擴建計劃和靈實醫院擴建計劃，並把下列四項工程計劃的一部分提升為甲級，包括葵涌醫院重建計劃第一期、廣華醫院重建計劃第一期的拆卸及下層結構工程、啟德發展區新急症醫院的籌備工作，以及威爾斯親王醫院重建計劃第二期(第一階段)的籌備工作。

## **未來發展**

4. 視乎委員的意見，我們計劃在二零一八年第二季就五個擬議醫院工程項目向工務小組委員會尋求撥款支持，然後向財務委員會申請撥款。

**食物及衛生局  
醫院管理局  
二零一八年三月**

## 重建廣華醫院

### 背景

廣華醫院於一九一一年成立，是九龍中聯網<sup>1</sup>轄下一所提供全面急症護理服務的大型急症醫院。然而，廣華醫院的建築物大多超過 50 年樓齡，因此不但屋宇裝備過時，結構日漸殘舊，而且地方不敷應用，難以應付現今的服務需求。廣華醫院位於人口稠密的地區，是醫院管理局(醫管局)最繁忙的醫院之一。在二零一六至一七年度，廣華醫院住院及日間住院病人的出院人次及死亡人數約為 97 350 人，而專科門診(臨床)診所的求診人次則約為 362 400 人，分別佔醫管局所有醫院相關服務人次的 5.5% 和 4.8%。由於醫院的使用率極高，令設施加速損耗。雖然九龍城、油尖旺和黃大仙區的人口預計會由二零一六年的 1 186 900，微降至二零二四年的 1 180 700，但 65 歲或以上的長者人口則由二零一六年的 189 100 增至二零二四年的 279 500(增幅達 48%)。

2. 為應付預期增長的醫療服務需求，醫管局建議全面重建廣華醫院。擬議的重建計劃會令廣華醫院更符合現代急症醫院的水平，並會提升醫院的運作效率和效能，以及提供以病人為本的環境，令醫院在服務量和能力上均足以提供全面和連貫的醫療服務。

3. 醫管局在二零一六年制定九龍中聯網臨床服務計劃，闡述該聯網的整體臨床服務發展策略，並界定聯網內個別醫院的角色定位。根據該項服務計劃，廣華醫院負責為社區(特別是油尖旺區的居民)提供緊急醫療服務和專科護理服務。此外，九龍中聯網內的醫院和醫療機構將以協作方式提供全面的護理服務，並為聯網內各區病人加強服務上的聯繫。根據這項服務網絡安排，九龍中聯網的急症服務會由啟德發展區的新急症醫院和廣華醫院提供。這兩所急症醫院會由鄰近的延續護理醫院提供支援，為相關服務覆蓋地區內的病人加強持續護理服務。聖母醫院、黃大仙醫院和香港佛教醫院更會與啟德新發展區的急症醫院組成服務網

---

<sup>1</sup> 截至二零一七年十二月底，九龍中聯網包括下列醫院或醫療機構：香港佛教醫院、香港眼科醫院、香港紅十字會輸血服務中心總部、九龍醫院、廣華醫院、聖母醫院、伊利沙伯醫院和東華三院黃大仙醫院。

絡，而九龍醫院則會為廣華醫院轉介的病人提供療養和康復服務。

4. 當規劃廣華醫院的服務量時，九龍區的醫療服務需求是以整體作為考慮。考慮的因素包括附近地區的人口增長及老化速度、病人跨聯網使用醫療服務的情況、服務模式的改變、醫療科技發展以及各間醫院的定位和服務如何互相支援等。舉例來說，就醫院病床而言，估計到二零三一年，九龍區醫院對急症住院病床及延續護理病床的需求達 14 200 張。考慮到十年醫院發展計劃多個醫院發展項目及其他基本工程計劃承諾為九龍區增設的病床<sup>2</sup>，九龍區的病床數目將由截至二零一五年三月底的 10 537 張增加至截至二零三一年的約 13 200 張<sup>3</sup>。醫管局會跟據定期更新的人口推算，檢視九龍區的醫療服務需求。

5. 為廣華醫院進行整體重建工程，令該院可提供全面的住院和日間醫療護理服務，加強其急症醫院的角色。重建計劃的理念是以日間醫療護理作為新的服務模式。各臨床專科會在以病人為本的環境下提供日間醫護服務，從而減少病人的住院需要。日間醫療服務中心更會提供新的內科腫瘤科服務，包括前線治理、診症服務及化療計劃，而其他服務(包括臨床病理服務、專職醫療服務、業務支援和職員設施)也會獲改善和擴充。重建後的廣華醫院還會重置東華三院現用以提供中醫藥服務和預防護理服務的設施，包括設立中西醫部住院病房，內有超過 50 張自負盈虧的病床。

### 擬議的廣華醫院重建計劃

6. 擬議重建計劃包括調遷工程、拆卸部分現有醫院建築物的工程、分階段興建一座新醫院大樓的工程、東華三院徐展堂門診大樓的改建和加建工程、東華三院文物館的保護工程，以及環境美化和道路工程。除擴建急症室外，重建後的廣華醫院也會大大強化住院服務，包括提供足夠的隔離設施、適當地重整重症護理服務，以及讓病人更易於使用診斷和治療設施。在重建計劃完成後，我們計劃為廣華醫院增加 374 張病床、10 間手術室和 6 張血

---

<sup>2</sup> 這些項目包括靈實醫院擴建計劃(增設 160 張病床)、基督教聯合醫院擴建計劃(增設 560 張病床)、廣華醫院重建計劃(增設 380 張病床)、聖母醫院重建計劃(增設 16 張病床)，以及瑪嘉烈醫院荔景大樓擴建計劃(增設 400 張病床)。

<sup>3</sup> 此估算已包括新急症醫院已規劃的服務能力。伊利沙伯醫院所騰出的用地可提供的服務能力將於稍後階段作詳細規劃。

液透析日間病床。專科門診診所可提供的每年就診人次將會增加 255 600 人次，使每年就診人次可達到約 600 000 人次。事務委員會曾於二零一二年六月十一日討論擬議服務提升方案(請參閱立法會 CB(2)2279/11-12(03)號文件)。

## 施工安排

7. 整項工程分兩階段進行，即籌備工作及主要工程。在二零一三年二月八日，立法會財務委員會(財委會)通過把廣華醫院重建計劃的籌備工作提升為甲級，按付款當日價格計算，估計所需費用為 5.527 億元，工作範圍包括工地測量及勘測工程、調遷工程和顧問服務(包括為主要工程設計大綱草圖，進行詳細設計工作，以及擬備招標文件和評審標書)。考慮到主要工程的施工期長，加上重建計劃規模龐大而且複雜，醫管局建議分兩階段進行主要工程，以盡量減低投標者因合約期長而加入額外溢價，導致標價高於預期的風險。此外，分期施工也可降低在工序及成本方面的風險。事務委員會於二零一六年二月十五日支持有關建議(請參閱立法會 CB(2)836/15-16(05)號文件)，而財委會於二零一六年四月二十九日通過把部分擬議主要工程提升為甲級，按付款當日價格計算，估計核准工程所需費用為 6.548 億元，用於拆卸工程、地基工程，以及第一期的挖掘和橫向承托工程。這些工程已於二零一六年六月展開，並預計於二零一八年年底完成。

8. 我們計劃在今屆立法會會期向財委會申請撥款，把部分餘下主要工程升級，即第一期的上層結構建築及相關工程，範圍包括：

- (a) 新醫院大樓的第一期興建工程；
- (b) 外部和環境美化工程；以及
- (c) 合約管理和工地監管方面的顧問服務。

—— 擬議醫院大樓(第一期)的工地平面圖載於附件 1 的附錄 1。

9. 我們會因應施工時間表，隨後就重建計劃的餘下部分向財委會申請撥款。餘下的主要工程範圍主要包括：配合新醫院大樓第二期興建工程而拆卸現有醫院主座大樓東翼及北翼、東華三院余振強紀念醫療中心和職工宿舍，以及東華三院徐展堂門診大樓的改建和加建工程。

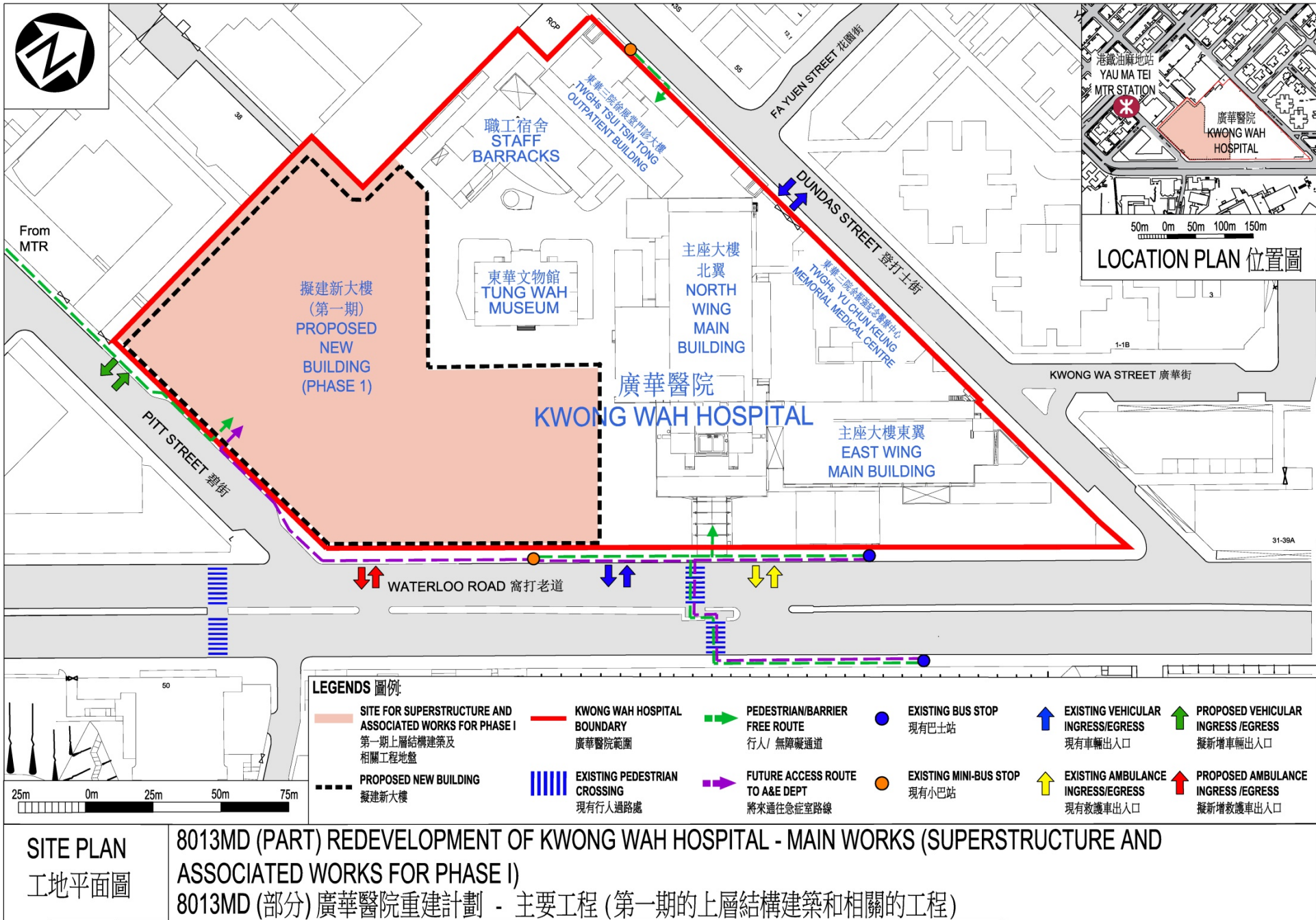
10. 按付款當日價格計算，上文第 8 段所述的擬議工程的估計費用為 100.833 億元<sup>4</sup>。醫管局已在二零一八年一月就擬議工程進行招標。如獲財委會批准撥款，我們擬向中標者批出標書，以便於二零一八年第四季展開擬議工程，以期在二零二一年第二季完成工程。如獲財委會批准撥款進行餘下的主要工程，我們的目標是在二零二五年完成整項重建計劃。在施工期間，廣華醫院會如常運作，如服務在無可避免的情況下受阻，院方會盡量把影響減至最低。

## 公眾諮詢

11. 醫管局已在二零一七年十一月三十日就擬議工程計劃諮詢油尖旺區議會，並獲議員支持。

---

<sup>4</sup> 有關數字僅為最新的估算數字，較準確的開支預算須待投標報價後方能計算。我們計劃在呈交有關項目予財務委員會審議前更新預算費用。



SITE PLAN  
工地平面圖

8013MD (PART) REDEVELOPMENT OF KWONG WAH HOSPITAL - MAIN WORKS (SUPERSTRUCTURE AND ASSOCIATED WORKS FOR PHASE I)  
8013MD (部分) 廣華醫院重建計劃 - 主要工程 (第一期的上層結構建築和相關的工程)

## 瑪麗醫院第一期重建計劃 – 主要工程

### 背景

目前，醫院管理局(醫管局)透過港島西聯網<sup>1</sup>為港島中西區及南區提供公營醫院服務。以上兩區的整體人口估計會由二零一六年的 518 300 人降至二零二四年的 515 400 人，而 65 歲或以上的長者人口則會由二零一六年的 84 500 人增至二零二四年的 125 300 人(即增幅達 48%)。

2. 瑪麗醫院成立於一九三七年，是港島西聯網的大型急症醫院，既為中西區及南區居民服務，也為本港其他地區不少病人提供治療。瑪麗醫院提供全面的急症治療和第三層醫療服務，包括 24 小時急症室服務、住院服務、日間護理和復康服務，以及涵蓋不同專科和分科的專科服務。

3. 瑪麗醫院為香港大學李嘉誠醫學院的教學醫院，負責提供專業臨床訓練、研發創新科技和進行嶄新療法的臨床試驗。該院也是一個全港性的第三層和第四層醫療服務轉介中心，負責診治多種複雜和需要使用高科技醫治的病症，包括器官移植、初生嬰兒深切治療、冠心病護理、燒傷、整形外科和腦外科等。瑪麗醫院自二零零三年七月成為香港唯一的指定肝臟移植中心，提供世界級水平的肝臟移植服務。瑪麗醫院急症室也是全港指定的五所創傷治療中心之一。

4. 瑪麗醫院成立八十多年，院內現有設施已經過時，不再能應付新型第三層急症醫院所要面對的服務要求和工作流程。考慮到服務需求以及科技發展，除了臨床診治地方不足外，現有建築物所在之處受地形限制，也不利於臨床運作。醫院用地只有一個主要出入口和一條狹窄的雙線道路，而且由救護車、服務車輛和公共交通工具共用。瑪麗醫院必須進行重建，才可解決醫院用地的基礎設施問題。

---

<sup>1</sup> 截至二零一七年十二月底，港島西聯網包括下列醫院或醫療機構：瑪麗醫院、東華醫院、葛量洪醫院、大口環根德公爵夫人兒童醫院、東華三院馮堯敬醫院、麥理浩復康院和贊育醫院。



## 擬議瑪麗醫院第一期重建計劃

5. 醫管局於二零一三年制訂港島西聯網臨床服務計劃，載述該聯網的臨床策略、護理模式和未來服務發展，並為重建瑪麗醫院提供規劃指引。為瑪麗醫院重建計劃而擬訂的概念方案以港島西聯網臨床服務計劃為基礎，旨在分階段把醫院更新為現代化的醫療科學中心，同時革新醫院設施，應付社會上對臨床服務和教學日益增加的需求。重建計劃會提供額外的空間和更大的樓層面積，滿足運作需要、配合服務發展，以及推動綜合教研發展。重建後的瑪麗醫院會採用以病人為本的設計，配以先進醫療設備，並會協調各類服務，改善出入通道，令醫院運作更具成本效益和更有效率，配合社會的長遠需要。概念方案建議，瑪麗醫院第一期重建計劃會在醫院範圍最北端興建一座新醫院大樓。大樓設有大型樓層，確保急症室與緊急樓層<sup>2</sup>之間的連接方便暢通，以改善為危殆病人提供的緊急服務。

## 施工安排

6. 瑪麗醫院第一期重建計劃的擬議工程會分兩階段進行，即籌備工作和主要工程。籌備工作包括把已空置的高級職員宿舍改建為臨床病理化驗室、職員住宿設施、教學設施和泊車設施，以供臨床病理大樓、大學病理學樓和醫生宿舍內各項現有設施和設備遷往該處。事務委員會曾於二零一四年二月十七日討論籌備工作(立法會 CB(2)849/13-14(03)號文件)。其後，立法會財務委員會(財委會)於二零一四年七月十二日通過把瑪麗醫院第一期重建計劃的籌備工作提升為甲級，按付款當日價格計算，估計所需費用為 15.928 億元。重建計劃的籌備工作於二零一四年七月展開，而高級職員宿舍的改建工程已於二零一七年三月大致完成。現有設施的遷移工程預計會於二零一八年第三季完成。

7. 事務委員會曾於二零一六年一月十八日討論十年醫院發展計劃(立法會 CB(2)652/15-16(04)號文件)，當中包括瑪麗醫院第一期重建計劃的主要工程。有關工程範圍如下：

---

<sup>2</sup> 緊急樓層是指關鍵服務所在的樓層，如急症室、深切治療部、手術室和緊急診斷設施。

- (a) 拆卸臨床病理大樓、大學病理學樓和醫生宿舍，興建一座新大樓以提供下列設施：
- (i) 急症室，內設急症放射診斷服務部及設施；
  - (ii) 急症科(暨臨床毒理學)病房；
  - (iii) 醫療評估及規劃部；
  - (iv) 放射診斷科；
  - (v) 手術全期護理中心；
  - (vi) 心導管化驗室；
  - (vii) 深切治療部、重症護理病房、兒童深切治療部及麻醉後加護病房；
  - (viii) 住院病房包括普通科病房、神經科病房、產科和待產病房、兒童普通科病房、外科病房、內科病房、隔離病房、及心肺外科病房；
  - (ix) 緊急服務化驗室；
  - (x) 候召室；以及
  - (xi) 附屬支援設施；以及
- (b) 興建新天台直升機停機坪、五條天橋連接新大樓和 K 座，以及由薄扶林道通往新大樓的新車輛出入口。

8. 瑪麗醫院第一期重建計劃擬議主要工程的工地平面圖載於附件 2 的附錄 1。

9. 按付款當日價格計算，擬議主要工程的預算費用約 161.669 億元<sup>3</sup>。建築署在二零一七年九月就擬議主要工程進行招標。如

---

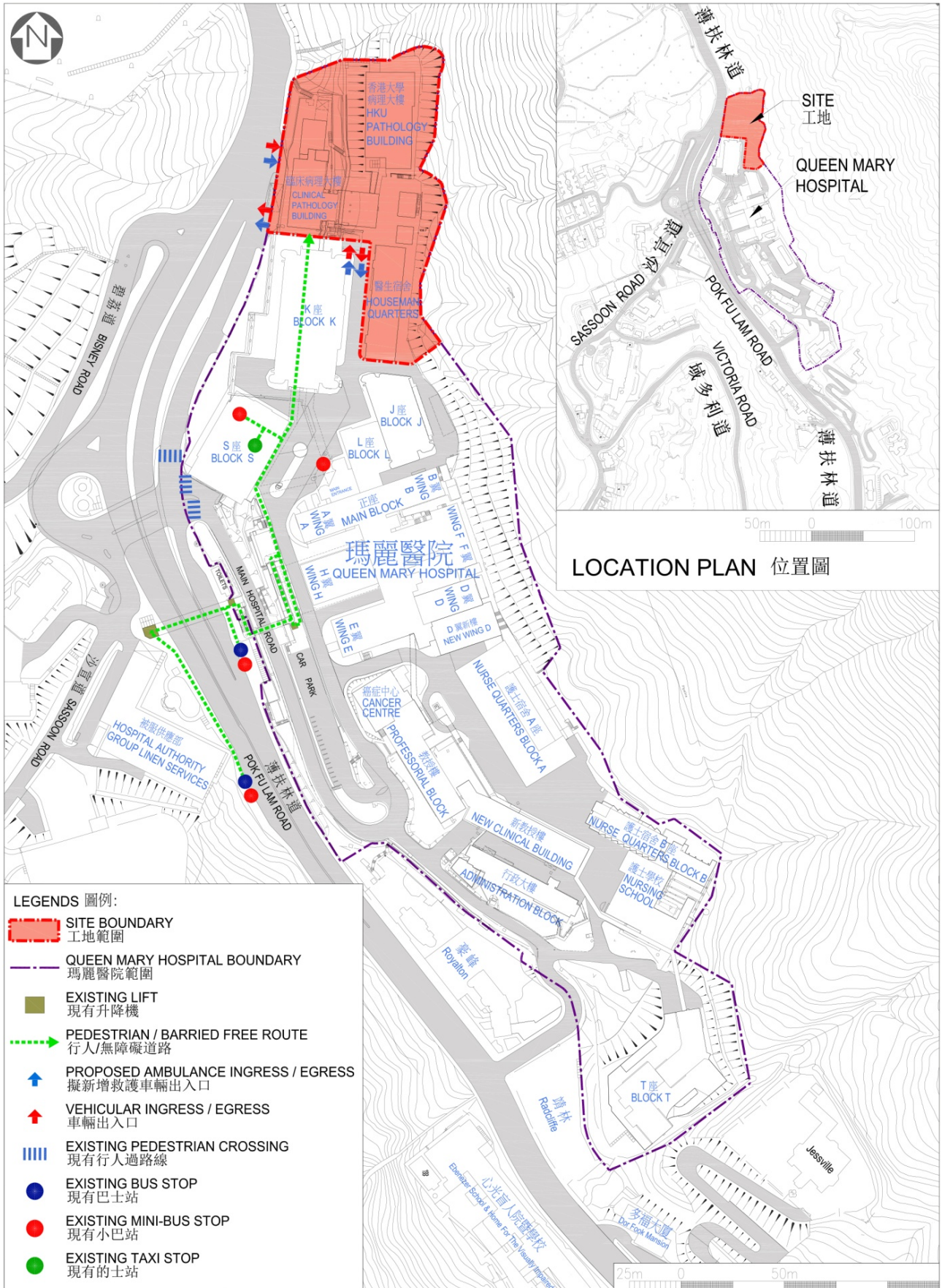
<sup>3</sup> 有關數字僅為最新的估算數字，較準確的開支預算須待投標報價後方能計算。我們計劃在呈交有關項目予財委會審議前更新預算費用。

獲財委會批准撥款，我們擬向中標者批出標書，以便於二零一八年九月展開擬議主要工程，以期在二零二四年竣工。在施工期間，瑪麗醫院會如常運作，如服務在無可避免的情況下受阻，院方會盡量把影響減至最低。

10. 為了全面達到把瑪麗醫院重建為現代化醫療科學中心的目标，使該院能夠配合日後提供的服務模式，並使醫院在服務量和能力上均足以滿足社會的長遠需要，我們會繼續檢討是否有需要在瑪麗醫院其他部分進一步進行重建工程。

### 公眾諮詢

11. 醫管局分別在二零一八年一月十一日及二月八日就擬議瑪麗醫院第一期重建計劃的主要工程諮詢南區區議會及中西區區議會文化康樂及社會事務委員會，南區區議會議員表示普遍支持擬議工程計劃，而中西區區議會文化康樂及社會事務委員會議員則表示原則上支持。



- LEGENDS 圖例:**
- SITE BOUNDARY**  
工地範圍
  - QUEEN MARY HOSPITAL BOUNDARY**  
瑪麗醫院範圍
  - EXISTING LIFT**  
現有升降機
  - **PEDESTRIAN / BARRIED FREE ROUTE**  
行人/無障礙道路
  - ↑ **PROPOSED AMBULANCE INGRESS / EGRESS**  
擬新增救護車輛出入口
  - ↑ **VEHICULAR INGRESS / EGRESS**  
車輛出入口
  - EXISTING PEDESTRIAN CROSSING**  
現有行人過路線
  - **EXISTING BUS STOP**  
現有巴士站
  - **EXISTING MINI-BUS STOP**  
現有小巴士站
  - **EXISTING TAXI STOP**  
現有的士站

3070MM

**SITE PLAN**  
工地平面圖

**REDEVELOPMENT OF QUEEN MARY HOSPITAL, PHASE 1 - MAIN WORKS**  
瑪麗醫院重建工程第一期 — 主要工程

## 在啟德發展區興建新急症醫院

### 背景

九龍區<sup>1</sup>的整體人口估計會由二零一六年的 3 667 000 人增至二零二四年的 3 809 100 人(增幅為 4%)，而 65 歲或以上的長者人口則會由二零一六年的 583 900 人增至二零二四年的 829 000 人(增幅達 42%)。為應付九龍區因人口增長和老化而長遠持續增加的醫療服務和設施需求，政府已在啟德發展區預留土地興建新急症醫院。

2. 啟德發展區計劃是一項大型發展項目，範圍涵蓋舊機場用地及毗連的九龍城、黃大仙和觀塘等區，提供住屋、社區、商業、旅遊和基建等設施。政府計劃進一步提高啟德發展區的發展密度，當區內各項發展計劃完成後，預計該區的人口會增至約 134 000 人。

3. 醫院管理局(醫管局)在二零一六年制定九龍中聯網<sup>2</sup>臨床服務計劃，闡述聯網的整體臨床服務發展策略，並界定聯網內個別醫院的角色定位。根據該項服務計劃，新急症醫院將擔當領導角色，負責統籌九龍中聯網的護理服務。該院會提供全面的專科服務，當中包括設立神經科學中心和腫瘤科中心，並會作為指定的創傷中心。九龍中聯網內的各間醫院和醫療機構將通力合作，為各區病人(包括啟德發展區、九龍城、黃大仙和觀塘等區)提供全面的護理服務及加強服務上的聯繫。

4. 根據服務網絡的安排，九龍中聯網的急症服務將由啟德發展區新急症醫院和廣華醫院提供。這兩所急症醫院會由鄰近的延續護理醫院提供支援，為相關服務地區內的病人加強持續護理服務。具體來說，聖母醫院、黃大仙醫院和香港佛教醫院會與啟德發展區新急症醫院組成服務網絡，而九龍醫院則會為廣華醫院轉院的病人提供療養和康復服務。事務委員會曾於二零一六年一月

---

<sup>1</sup> 九龍區指醫院管理局轄下九龍中、九龍東和九龍西三個醫院聯網的服務地區，包括油尖旺、九龍城、黃大仙、觀塘、西貢、深水埗、葵青、荃灣和大嶼山。

<sup>2</sup> 截至二零一七年十二月底，九龍中聯網包括下列醫院或醫療機構：香港佛教醫院、香港眼科醫院、香港紅十字會輸血服務中心總部、九龍醫院、廣華醫院、聖母醫院、伊利沙伯醫院和東華三院黃大仙醫院。

十八日的會議上討論十年醫院發展計劃(立法會 CB(2)652/15-16(04)號文件)，當中包括在啟德發展區興建新急症醫院。

### **擬在啟德發展區興建的新急症醫院**

5. 根據臨床服務計劃的指引和考慮到九龍區各間醫院的定位，新醫院將是一所急症醫院，採用現代化的服務模式，以及先進的科技和設施，提供全面的第二層和第三層醫院服務。該院也是指定的創傷中心，並提供急症室、住院、門診、日間醫療及康復服務。

6. 因應未來的醫療需要，新急症醫院將設有一所神經科學中心，為九龍中聯網及鄰近聯網提供第三層和第四層服務。該院提供的服務(包括放射治療和化驗服務)，也會為毗鄰的香港兒童醫院提供支援。當新急症醫院落成後，伊利沙伯醫院大部分服務會遷移到這間位於啟德發展區的新醫院，屆時伊利沙伯醫院位於京士柏的現址將騰空，醫管局將就此幅用地的興建新醫院計劃展開研究工作。

### **施工安排**

7. 新急症醫院計劃的興建工程將分三階段進行：分別為(a)籌備工作；(b)地基工程、挖掘和橫向承托工程，以及地庫挖掘工程；及(c)主要工程。事務委員會曾於二零一七年五月十五日討論籌備工作(立法會 CB(2)1352/16-17(03)號文件)。其後，立法會財務委員會(財委會)於二零一七年七月十九日通過把新急症醫院興建工程的籌備工作提升為甲級，按付款當日價格計算，估計所需費用為 7.693 億元，籌備工作的範圍包括顧問服務(包括為擬建的新急症醫院及與之相連的一段海濱長廊進行設計、擬備招標文件和評審標書)，及工地勘測和小型調查。

8. 新急症醫院計劃的第二階段工程，即地基工程、挖掘和橫向承托工程，以及地庫挖掘工程的詳細設計工作已於二零一八年二月完成。因應施工時間表，現計劃向財委會申請撥款，把計劃的第二階段工程升級，範圍包括：

- (a) 地基工程；
- (b) 挖掘和橫向承托工程；
- (c) 地庫挖掘工程；

(d) 樁帽建造工程；以及

(e) 地庫平底板工程。

9. 我們會因應施工時間表，隨後就計劃的主要工程向財委會申請撥款。主要工程的範圍包括興建新急症醫院，以及在新急症醫院用地的毗連土地上，興建沒有車輛行駛的行人專用海濱長廊。新急症醫院將提供 2 400 張住院病床和日間病床，以及附屬的醫療和支援設施、37 間手術室、神經科學中心、腫瘤科中心、專科門診診所(每年可提供 141 萬門診服務人次)、社區健康中心、口腔頷面外科及牙科部，以及直升機坪。

10. 按付款當日價格計算，擬議第二階段工程的估計費用為 53.568 億元<sup>3</sup>。醫管局在二零一八年三月招標承投擬議工程。如獲財委會批准撥款，我們擬向中標者批出標書，以便於二零一八年第三季展開擬議工程。如獲財委會批准撥款進行主要工程，我們暫定的目標是在二零二四年完成整項工程計劃。

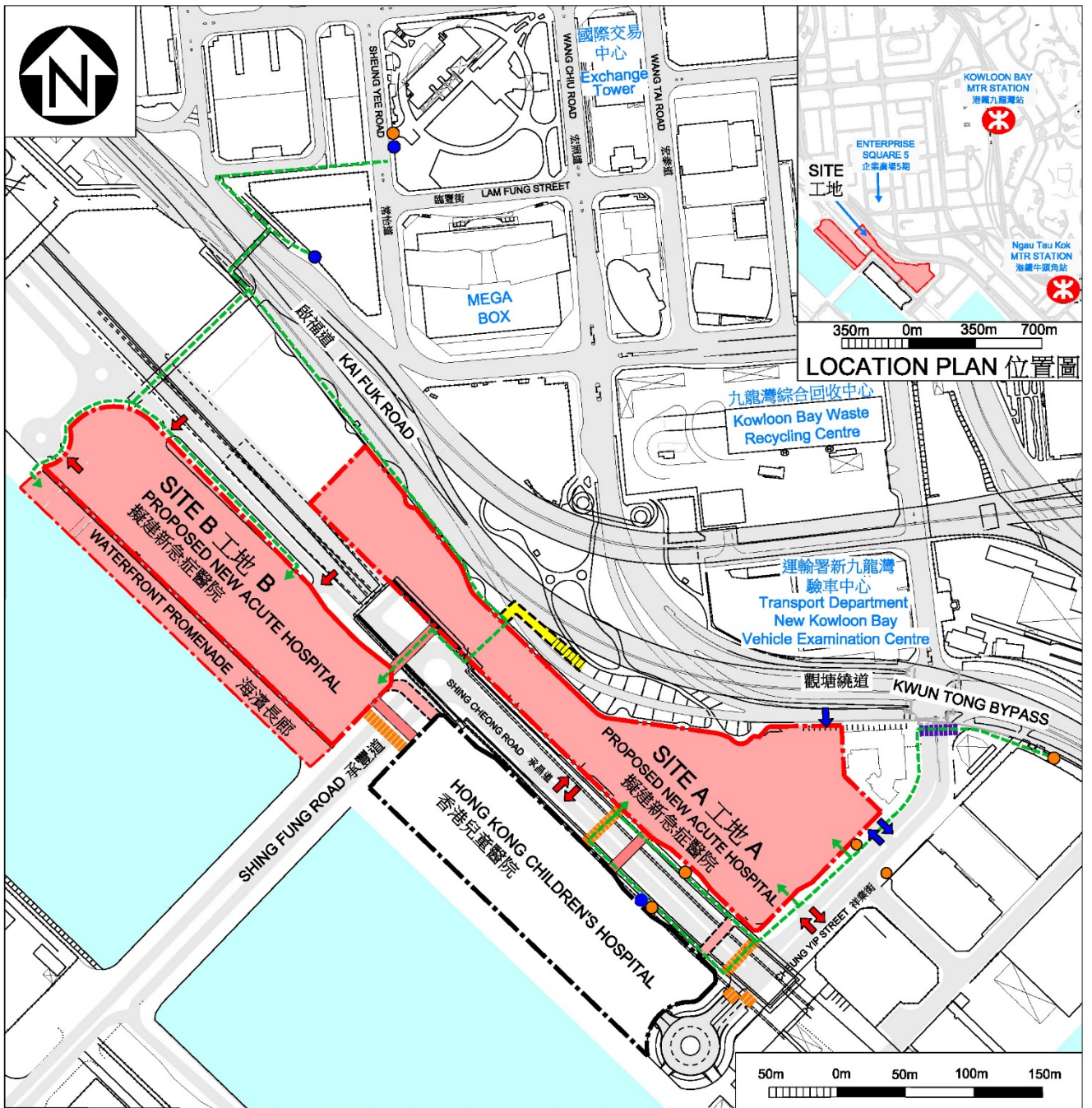
—— 11. 擬議發展的工地平面圖載於附件 3 的附錄 1。

## 公眾諮詢

12. 醫管局已在二零一八年一月九日就擬議工程計劃諮詢黃大仙區議會和觀塘區議會，並在二零一八年一月二十五日和二月一日分別諮詢油尖旺區議會和九龍城區議會，並獲這四個區議會的議員支持。

---

<sup>3</sup> 有關數字僅為最新的估算數字，較準確的開支預算須待投標報價後方能計算。我們計劃在呈交有關項目予財委會審議前更新預算費用。



LEGENDS 圖例

- |                                                                                                                                                                                                                                                                                                                                                                                                                                                                                                            |                                                                                                                                                                                                                                                                                                                                                                                          |                                                                                                                                                                                                                                                                                                                                                                                                            |
|------------------------------------------------------------------------------------------------------------------------------------------------------------------------------------------------------------------------------------------------------------------------------------------------------------------------------------------------------------------------------------------------------------------------------------------------------------------------------------------------------------|------------------------------------------------------------------------------------------------------------------------------------------------------------------------------------------------------------------------------------------------------------------------------------------------------------------------------------------------------------------------------------------|------------------------------------------------------------------------------------------------------------------------------------------------------------------------------------------------------------------------------------------------------------------------------------------------------------------------------------------------------------------------------------------------------------|
| <ul style="list-style-type: none"> <li><span style="color: red;">- - -</span> SITE BOUNDARY<br/>工地範圍</li> <li><span style="color: black;">- - -</span> HONG KONG CHILDREN'S HOSPITAL BOUNDARY<br/>香港兒童醫院範圍</li> <li><span style="color: red;">—</span> PROPOSED HOSPITAL LINK BRIDGE<br/>擬建醫院連接橋</li> <li><span style="color: red;">- - -</span> LOCATION FOR UNDERGROUND SERVICES SUBWAY<br/>地下隧道位置</li> <li><span style="color: yellow;">- - -</span> PROPOSED PUBLIC LINK BRIDGE<br/>擬建公共連接橋</li> </ul> | <ul style="list-style-type: none"> <li><span style="color: blue;">     </span> EXISTING PEDESTRIAN CROSSING<br/>現有行人過路處</li> <li><span style="color: orange;">     </span> PROPOSED PEDESTRIAN CROSSING<br/>擬新增行人過路處</li> <li><span style="color: blue;">●</span> EXISTING BUS STOP<br/>現有巴士站</li> <li><span style="color: orange;">●</span> EXISTING MINI-BUS STOP<br/>現有小巴站</li> </ul> | <ul style="list-style-type: none"> <li><span style="color: red;">↑</span> PROPOSED VEHICULAR INGRESS / EGRESS<br/>擬新增車輛出入口</li> <li><span style="color: blue;">↑</span> PROPOSED AMBULANCE INGRESS / EGRESS<br/>擬新增救護車出入口</li> <li><span style="color: green;">→</span> PEDESTRIAN / BARRIER FREE ROUTE<br/>行人/無障礙道路</li> <li><span style="color: red;">✖</span> EXISTING MTR STATION<br/>現有港鐵站</li> </ul> |
|------------------------------------------------------------------------------------------------------------------------------------------------------------------------------------------------------------------------------------------------------------------------------------------------------------------------------------------------------------------------------------------------------------------------------------------------------------------------------------------------------------|------------------------------------------------------------------------------------------------------------------------------------------------------------------------------------------------------------------------------------------------------------------------------------------------------------------------------------------------------------------------------------------|------------------------------------------------------------------------------------------------------------------------------------------------------------------------------------------------------------------------------------------------------------------------------------------------------------------------------------------------------------------------------------------------------------|

SITE PLAN  
工地平面圖

3087MM  
NEW ACUTE HOSPITAL AT KAI TAK DEVELOPMENT AREA  
在啟德發展區興建新急症醫院



## 重建聖母醫院

### 背景

聖母醫院於一九六一年由瑪利諾女修會所創辦，為病人提供全人護理服務，並致力促進社區的基層醫療服務。聖母醫院屬社區醫院，設有 236 張病床，提供住院和門診服務。

2. 醫院管理局(醫管局)在二零一六年制定九龍中聯網<sup>1</sup>臨床服務計劃，闡述該聯網的整體臨床服務發展策略，並界定聯網內個別醫院的角色定位。根據該項服務計劃，九龍中聯網的急症服務將會由在啟德發展區的新急症醫院和廣華醫院提供。這兩所急症醫院會由鄰近的延續護理醫院提供支援，為相關服務覆蓋地區內的病人加強持續護理服務。聖母醫院、黃大仙醫院和香港佛教醫院更會與啟德發展區的新急症醫院組成服務網絡，而九龍醫院則會為廣華醫院轉介的病人提供療養和康復服務。作為非緊急醫院，聖母醫院將專注照顧黃大仙區居民的需要，主要提供日間醫護服務和非急症住院服務。

3. 聖母醫院位於黃大仙區，該區的服務需求在多年來不斷增加。黃大仙區在二零一六年的人口為 425 200 人，預計到二零二四年會增至 426 000 人。此外，區內 65 歲或以上的長者人口，預計會從二零一六年的 73 300 人上升至二零二四年的 102 400 人(即大幅增加 40%)。聖母醫院的服務使用率也呈上升趨勢，其住院及日間住院病人的出院人次及死亡人數，由二零一零至一一年度的 10 170 人增至二零一六至一七年度度的 12 468 人；專科門診(臨床)就診人次，則由二零一零至一一年度的 68 309 人次增至二零一六至一七年度度的 68 720 人次。受到醫院大樓本身狀況的限制，聖母醫院未能透過擴建或重新規劃來擴充或改善提升現有醫療設施，以解決醫院運作上的不足之處。現時聖母醫院病房的設計過時，未能支援優質的病人護理服務，而且病床之間距離並未達感染控制的最佳標準。

---

<sup>1</sup> 截至二零一七年十二月底，九龍中聯網包括下列醫院或醫療機構：香港佛教醫院、香港眼科醫院、香港紅十字會輸血服務中心總部、九龍醫院、廣華醫院、聖母醫院、伊利沙伯醫院和東華三院黃大仙醫院。

4. 聖母醫院設有三座大樓。除了在一九九九年落成的門診大樓外，其餘兩座大樓建成超過 50 年，已日漸殘舊，情況並不理想，而全面修葺保養並不符合成本效益。此外，醫院長久以來已有牆身滲漏的問題，加上受其樓底高度、設計、地台面積以至結構負荷量所限，令醫院未能擴建和提升醫療設施，以應付日漸增加的服務需求。聖母醫院多年來曾進行發展工程，但由於工程零碎和未作通盤規劃，以致某些在功能上有關連的部門(如復康部門和綜合社區健康推廣中心)散落在醫院的不同區域，令運作的成效和效率都受到影響。事務委員會曾於二零一六年一月十八日討論十年醫院發展計劃(立法會 CB(2)652/15-16(04)號文件)，當中包括聖母醫院重建計劃。

### 擬議聖母醫院重建計劃

5. 擬議工程計劃包括把聖母醫院的北翼和東翼改建為一座新大樓，以及翻新門診大樓。聖母醫院重建後，擬合共提供 252 張住院和日間病床(其中 16 張屬血液透析日間病床)，提供以下服務和設施：

- (a) 住院醫療服務；
- (b) 日間護理服務，包括社區健康中心<sup>2</sup>、日間手術中心、內窺鏡檢查組、電描診斷部、心臟診斷及護理中心、腎臟透析中心；
- (c) 診斷和輔助服務，包括 X 光部、電腦掃描、專職醫療、藥劑部和配藥處，以及緊急服務化驗室和病理科；
- (d) 行政服務，包括醫院行政、醫療人員和護理行政、詢問處和入院登記、死亡登記、職員宿舍、醫療記錄、圖書館、演講廳等；以及

---

<sup>2</sup> 社區健康中心內設普通科門診診所、提供家庭醫學和其他專科門診服務的綜合診所、社區跨專科診所，以及跨專業和病人自強服務等。專科門診及普通科門診有能力每年分別增加 75 900 個及約 20 800 個服務人次。

- (e) 支援服務，包括廚房、飯堂、中央消毒物品供應、職員休息室、殮房和認屍室、小教堂、懷民服務、被服和洗衣、維修和貯物等。

## 施工安排

6. 聖母醫院重建計劃將分兩階段進行，即籌備工作及主要工程。在展開主要工程前，我們須進行工地勘測和詳細設計，並擬備招標文件。我們計劃委聘專業顧問進行籌備工作。

7. 擬議籌備工作包括：

- (a) 工地勘測，包括工地測量、土地勘探，以及斜坡及地質勘測；
- (b) 建築測量，包括視察及評估現有大樓狀況及構件；
- (c) 整修門診大樓以進行調遷；
- (d) 其他調遷工程；以及
- (e) 顧問服務，包括為主要工程設計大綱草圖、進行詳細設計工作，以及擬備招標文件和評審標書。

8. 工程計劃的餘下部分(即主要工程)將主要涵蓋拆卸東翼及北翼、興建一座新大樓，以及待設施調遷往新大樓後翻新門診大樓。

9. 擬議聖母醫院重建計劃的工地平面圖載於**附件 4 的附錄 1**。

10. 按付款當日價格計算，擬議籌備工作的估計費用為 1.970 億元<sup>3</sup>。醫管局已在二零一八年二月就擬議工程進行招標，如獲立法會財務委員會批准撥款，我們擬向中標者批出標書，以便於二零一八年第二季展開籌備工作，以期在二零二四年

---

<sup>3</sup> 有關數字僅為最新的估算數字，較準確的開支預算須待投標報價後方能計算。我們計劃在呈交有關項目予財務委員會審議前更新預算費用。

完成整項計劃。我們會因應施工時間表，隨後就重建計劃的主要工程向財委會申請撥款。

11. 在重建工程進行期間，我們計劃把住院和選定的臨床服務調遷至九龍中聯網內位置較接近聖母醫院的黃大仙區內醫院。聖母醫院門診大樓會維持運作，其普通科和專科門診診所的服務將不受影響。專職醫療服務和內窺鏡診斷檢查等服務則會調遷至門診大樓。如服務在無可避免的情況下受阻，院方會盡量把影響減至最低。

## 公眾諮詢

12. 醫管局已在二零一八年一月九日就聖母醫院的擬議重建計劃諮詢黃大仙區議會。黃大仙區議員支持加快重建聖母醫院，並促請醫管局在重建後的醫院加入額外醫療服務(包括急症室服務、24 小時門診服務，以及增加醫院病床數目)。醫管局會繼續研究在聖母醫院騰出空間，以便增加病床的可行性。



LEGENDS 圖例:			
	OUR LADY OF MARYKNOLL HOSPITAL BOUNDARY 聖母醫院範圍		BUILDING TO BE RETAINED AND RENOVATED 將予保留及整修的樓宇
	SITE BOUNDARY 工地範圍		BUILDING TO BE DEMOLISHED 將予拆卸的樓宇
	EXISTING BUS STOP 現有巴士站		EXISTING PEDESTRIAN / BARRIER FREE ROUTE 現有行人/無障礙道路
	EXISTING MINI-BUS STOP 現有小巴士站		EXISTING MTR STATION 現有港鐵站
	EXISTING VEHICULAR INGRESS / EGRESS 現有車輛出入口		EXISTING PEDESTRIAN CROSSING 現有行人過路處

SITE PLAN  
(EXISTING)  
工地平面圖(現時)

8088MM  
REDEVELOPMENT OF OUR LADY OF MARYKNOLL HOSPITAL  
聖母醫院重建計劃

## 葛量洪醫院重建計劃第一期

### 背景

葛量洪醫院於一九五七年由香港防癆會(現稱為香港防癆心臟及胸病協會)成立，是醫院管理局(醫管局)港島西醫院聯網<sup>1</sup>轄下七間醫院之一，設有 388 張病床(截至二零一七年三月三十一日)，為中西區和南區居民服務。

2. 根據政府統計處公布的人口估計和規劃署的二零一五至二零二四年人口推算，雖然港島西聯網所服務的總人口會由二零一六年的 518 300 人微降至二零二四年的 515 400 人，長者人口(65 歲或以上)則由二零一六年的 84 500 人上升至二零二四年的 125 300 人(即增幅為 48%)。鑑於長者人口預期持續增加，我們須為病人(尤以慢性病患者為然)提供適時及全面的一站式跨專業日間醫護服務，預防病人出現長期併發症。

3. 此外，隨着本港人口持續老化，預計確診癌症病人的數目會日漸增加。再者，及早診斷和接受經改良的治療方法能夠幫助癌症病人延長壽命，意味著治療後的監察和跟進服務需求更趨殷切。由於綜合紓緩治療服務是全人護理方式的其中一環，加上公眾期望能獲得一站式的持續優質善終照顧，預計綜合紓緩治療服務的需求也會上升。

4. 醫管局在二零一三年三月制定的港島西聯網臨床服務計劃中建議重建葛量洪醫院為一所提供癌症服務為主，並結合臨床服務、教學和研究的教學日間醫療中心。日間醫療服務在未來的護理模式中會日趨重要，透過在門診診所、日間服務和社區護理方面採用新的診斷和治療技術，以減輕住院服務的壓力和重整服務模式，並促進以跨專科方式為病人提供的一站式服務。葛量洪醫院重建後將配合聯網的其他臨床服務計劃，尤其瑪麗醫院，因該院將主要提供緊急和急症護理服務。

---

<sup>1</sup> 截至二零一七年十二月底，港島西聯網包括下列醫院或醫療機構：瑪麗醫院、東華醫院、葛量洪醫院、大口環根德公爵夫人兒童醫院、東華三院馮堯敬醫院、麥理浩復康院和贊育醫院。

5. 葛量洪醫院由多座大樓組成，包括建於一九五零年代的正座和一九八二年的擴建大樓郭得勝心臟中心，以及員工宿舍、殮房、護士學校等。各建築物分布於醫院範圍內，之間並無相連的通道供病人、職員和公眾使用。醫院正座與郭得勝心臟中心各有七層，但相通的樓層只至四樓，有礙迅速運送病人往來兩座大樓接受服務。此外，心臟中心只有一部升降機，不足以令人流和貨流保持暢通。

6. 葛量洪醫院內大部份建築物均超過 50 年樓齡，多年來未曾進行大型翻新工程，以致狀況殘舊，情況並不理想。該院的現有設施無論在可用空間、病房設計、結構負荷量和感染控制設施方面，都未能符合現代醫療護理設施的標準。舉例來說，院內建築物的基礎設施(例如樓面負荷量和樓層之間的高度)未能符合大型設備、通風系統、現代科技和研究等方面的新規定，因而窒礙了醫院的發展，令醫院不能採納適用的現代醫療服務模式，也不能優化教學和研究設施，以協助應付與日俱增的醫療服務需求。

### **擬議葛量洪醫院重建計劃**

7. 根據港島西聯網的臨床服務計劃，加上往來葛量洪醫院的交通配套隨著香港鐵路南港島線(東段)完成後得到改善，使醫院地理位置優越，我們建議分階段重建該院，將之發展為教學醫療中心。中心會設有：

- (a) 卓越的癌症中心，提供實證為本的癌症服務，包括個人化護理、化學治療和放射治療，以完善港島西聯網的腫瘤科服務；
- (b) 具備尖端科技的教學日間醫療中心，為慢性疾病(例如與心臟和糖尿病有關的心血管代謝疾病，以及影響眼部、腎臟和其他主要器官的併發症)提供全面、先進及高科技的日間醫療服務；以及
- (c) 着重臨床和轉化研究的教研設施。

8. 就上文第 7(c)段提及的設施，香港大學已向香港防癆心臟及胸病協會和醫管局建議設置兩所研究中心，即臨床創新及研發中心和癌症綜合關護研究所。開設這兩所研究中心，將可通過採用最先進的科技以篩查、診斷和治療癌症，從而進行轉化研究，例

如有關遺傳學及基因組學的發展。由於癌症照顧服務涉及多種專業(包括專職醫療人員)護理，癌症綜合關護研究所將提供平台，讓專業人員共同研發可照顧癌症病人心理和社交需要的計劃。

9. 葛量洪醫院重建計劃將分兩階段進行。重建計劃第一期完成後，葛量洪醫院將會增設一間腫瘤科中心及三間手術室，並同時提供設施和服務，包括癌症中心、日間醫療中心、臨床及轉化研究中心、臨床支援服務，以及行政及支援服務。

## 施工安排

10. 事務委員會曾於二零一六年一月十八日討論十年醫院發展計劃(立法會 CB(2)652/15-16(04)號文件)，當中包括葛量洪醫院重建計劃第一期。第一期工程涉及拆卸高級職員宿舍、護士宿舍第一座和第二座；調遷工程；以及興建兩座新大樓，即 A 座和 B 座。

11. 我們建議分兩階段進行重建計劃第一期工程，即籌備工作及主要工程。在展開主要工程前，我們須進行工地勘測和詳細設計，並擬備招標文件。我們計劃委聘專業顧問進行籌備工作。

12. 擬議籌備工作包括：

- (a) 工地勘測包括岩土工程勘探及樓宇設計的地質勘測；
- (b) 建築測量包括為規劃建築工程進行現有樓宇狀況勘察及評估；
- (c) 為第一期工程拆卸護士宿舍第一及第二座的服務及設施進行調遷工程；以及
- (d) 為主要工程設計大綱草圖、進行詳細設計工作，以及擬備招標文件和評審標書的顧問服務。

—— 擬議重建計劃第一期工程的工地平面圖載於附件 5 的附錄 1。



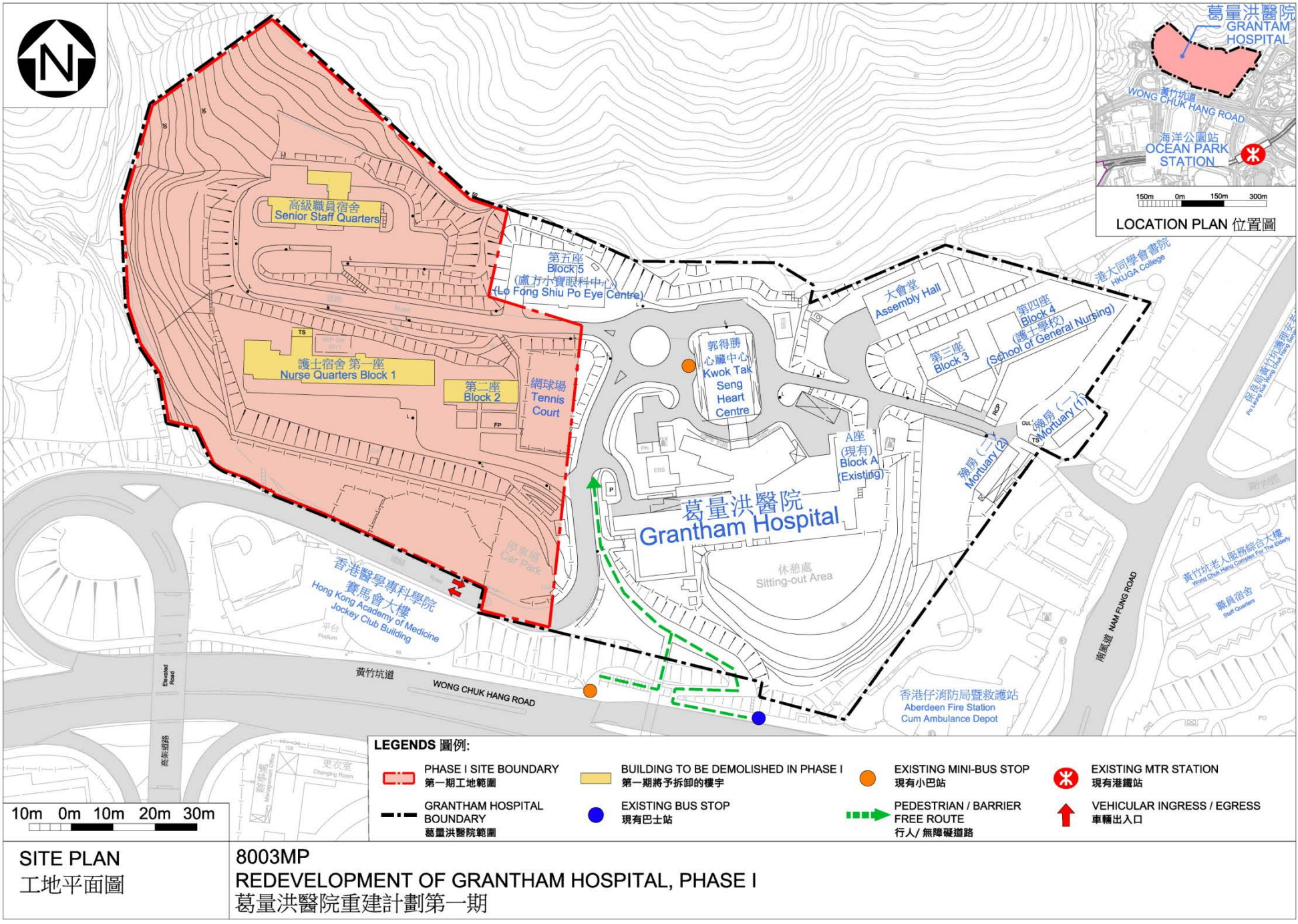
13. 按付款當日價格計算，擬議籌備工作的估計費用為 4.229 億元<sup>2</sup>。醫管局已在二零一八年二月就擬議工程進行招標。如獲立法會財務委員會批准撥款，我們擬向中標者批出標書，以便於二零一八年第二季展開籌備工作，以期在二零二四年完成重建計劃第一期工程。在施工期間，葛量洪醫院會如常運作，如服務在無可避免的情況下受阻，院方會盡量把影響減至最低。我們會因應施工時間表，隨後就重建計劃的主要工程向財委會申請撥款。

## 公眾諮詢

14. 醫管局已分別在二零一七年十一月十六日及二零一八年二月八日就擬議葛量洪醫院重建計劃諮詢南區區議會及中西區區議會文化康樂及社會事務委員會，並獲議員支持。

---

<sup>2</sup> 有關數字僅為最新的估算數字，較準確的開支預算須待投標報價後方能計算。我們計劃在呈交有關項目予財務委員會審議前更新預算費用。



**SITE PLAN**  
工地平面圖

8003MP  
**REDEVELOPMENT OF GRANTHAM HOSPITAL, PHASE I**  
葛量洪醫院重建計劃第一期