

資料文件

立法會交通事務委員會

港珠澳大橋香港口岸旅檢大樓地庫  
近期發生的漏水及電掣櫃冒煙事件

引言

就有傳媒報道港珠澳大橋香港口岸旅檢大樓地庫早前曾出現漏水及電掣櫃冒煙事件，為釋除公眾疑慮，路政署隨即在2018年7月3日發佈了新聞稿(見附件一)，解釋兩件事件的情況。本文件旨在闡述有關事件，以及路政署就事件所採取的跟進行動。

旅檢大樓機電設施的整體佈局

2. 港珠澳大橋香港口岸的旅檢大樓旨在為過境旅客提供檢查及通關服務。旅檢大樓主要供旅客使用的樓層，分別是地面的入境大堂及一樓的出境大堂。在出境及入境大堂設有執法部門(如香港海關、入境事務處及衛生署等)櫃台、海關通道、商店、餐廳及洗手間等設施。另外，旅檢大樓的兩翼則設有執法部門及管理公司的辦公室設施。旅檢大樓整體佈局見附件二。

3. 香港口岸旅檢大樓座落於新填海的人工島，島上要興建70多座大大小小的建築物、出境及入境汽車通關廣場及島上的道路網；加上由於鄰近香港國際機場，建築物受到嚴格的高度限制，所以有需要把旅檢大樓的機電設施放置在地庫，以騰出更多地面以上的空間給出入境旅客使用。這樣的安排在建築設計中，是常見的情況，亦是合理的設計佈局，例如鐵路車站的機電設施一般都會放置在地底，以節省地面空間。

4. 此外，旅檢大樓的地庫還安裝了香港口岸的區域供冷系統。區域供冷系統是大型空調系統，利用海水在中央供冷機組製造冷凍水，再通過配水管道網絡，把冷凍水輸送到旅檢大樓及車輛通關廣場建築群，以達到節能的目標。由於區域供冷系統的大部份管道需設置於地底，因此把系統安放於地庫亦是一個合理的安排。

5. 在設計地庫機電設施時，路政署委聘的顧問工程師已考慮了防水的問題。旅檢大樓的地庫樓層設有多項預防水浸的設計，包括將地庫分為高低層以便將主要電掣房等設置於較高的樓層，於電掣房的地台設置疏水層並連接到地庫的集水坑，亦於電掣櫃底部加建基座，以防滲水影響電力設備運作。地庫的牆壁則加設了防水膜，防止地下水從外滲進大樓。此外，大樓的電掣房、中央供冷機組及風櫃房等主要機電房間均設有防水警報系統、集水坑及抽水機，萬一遇上水浸，系統會自動啟動抽水機將集水坑內的滲水抽走。目前，大樓的機電設備正進行一系列的測試以確保日後設備安全運作。

## 有關事件的情況

### *(一) 2018年4月15日的漏水事件*

6. 根據路政署委聘的顧問工程師駐工地工程人員的紀錄，旅檢大樓於完成結構及裝修工程後，其機電設備正進行收尾工程及系統測試。在本年4月15日，位於大樓地庫西翼的其中一間低壓電掣房（電壓為380伏特，而非傳媒報道的1.1萬伏特），因承建商為部分地下管線穿線後未有及時把管道封好，導致在下雨時雨水經管線井滲入管道繼而進入大樓地庫。承建商及顧問工程師駐工地工程人員發現漏水問題後，已迅速處理並為受影響的電掣房設備作詳細檢查及更換受影響的零件，而有關管道亦已封好，事件並無影響到大樓其他的機電設施。

## (二) 2018年6月20日旅檢大樓地庫冷氣掣櫃冒煙事件

7. 至於有關傳媒報道旅檢大樓地庫冷氣掣櫃冒煙的事件，根據路政署委聘的顧問工程師駐工地工程人員的紀錄，事件發生於本年6月20日，駐工地工程人員發現位於大樓地庫東翼的區域供冷系統控制中心其中一個掣櫃出現冒煙情況，經過調查後，發現冷氣掣櫃內控制冷凍水泵的電源濾波器出現故障，引至過熱及冒煙。承建商已就有問題的組件完成維修工作，冷氣掣櫃現時運作正常。

8. 路政署強調，冷氣掣櫃冒煙事件與4月15日地庫發生漏水為兩件完全沒有關係的獨立事件。發生漏水事件的低壓電掣房及發生冒煙事件的區域供冷系統控制中心的位置見附件三。

### 路政署就事件的跟進行動

9. 政府有既定的機制監察工程項目的執行。現時一般大型基建工程項目，工務部門會聘請專業工程顧問包括建築師、工程師、工料測量師和其他有關的跨界別專業團隊，對工程進度及質量進行嚴格監管。

10. 路政署聘請的顧問工程師的駐地盤人員負責管理各工程合約的日常運作，包括監督承建商在施工進度、物料測試、技術、執行安全系統、環保監測和審核等的表現。

11. 在漏水事件發生後，路政署已要求承建商把未有封好的地下管道盡快封好，並要求承建商檢查其他管道的密封情況，以防止同類事件再次發生。承建商現已將圍繞旅檢大樓周邊的管線井內的管道封好，路政署在最近多次下大雨過後都沒有發現管道滲水的情況。

12. 至於有關旅檢大樓地庫冷氣掣櫃冒煙事件，路政署已要求承建商檢查所有冷氣掣櫃，並進行有關測試，加強監察是否運作正常。現時，旅檢大樓有保安人員24小時定時巡邏，如發現任何問題會即時匯報並及時處理。

## 總結

13. 目前，港珠澳大橋香港口岸包括旅檢大樓及各輔助建築物及設施已大致完工，現正進行餘下的收尾工程及驗收程序。路政署會嚴格監督驗收工作，確保工程質量能達到工程合約既定的標準，才可通過驗收程序。現時，將會進駐香港口岸的不同政府部門正進行其辦事處內各種不同的電子系統及設備的安裝及測試，以及口岸工作人員的培訓。

14. 政府必定會確保港珠澳大橋香港口岸工程通過嚴格的測試，確認工程質量能達到要求的標準，才會開通使用。

15. 請委員備悉有關事件的情況及路政署採取的跟進行動。

運輸及房屋局

路政署

2018年7月

## 新聞公報

路政署回應港珠澳大橋香港口岸旅檢大樓地庫漏水事件（附圖）

\*\*\*\*\*

就傳媒昨日（七月二日）查詢有關港珠澳大橋香港口岸旅檢大樓的地庫早前曾出現漏水的報道，路政署今日（七月三日）回應如下：

港珠澳大橋香港口岸旅檢大樓的地庫，除了設置了大樓的機電設施，還安裝了香港口岸的區域冷氣系統。冷氣系統是把海水冷卻後再經地下管道輸送到車輛通關廣場建築群的空調系統，以達到節能的目標。因此，把大樓機房設置於地庫是一個合理的設計佈局。

承建商及路政署駐工地工程人員自本年初發現旅檢大樓地庫漏水問題後，已迅速處理並進行修補工作。根據路政署委聘的顧問公司駐工地工程人員的紀錄，旅檢大樓於完成結構及裝修工程後，在本年四月十五日因部分地下管線的管道在穿線後未有及時封好，導致雨水漏進地庫，及後承建商已經把有關管道封好。近日的大雨（包括昨日黃雨警告下）過後，路政署在大樓地庫巡查亦沒有發現明顯的滲水情況。

至於有關掣櫃冒煙的報道，根據紀錄，事件發生於本年六月二十日，駐工地工程人員在旅檢大樓驗收期間發現冷氣掣櫃曾出現冒煙情況，事件相信是由於有組件出現故障而導致零件過熱繼而冒煙。承建商已就有問題的組件完成維修工作，掣櫃現時運作正常。路政署強調掣櫃冒煙事件與早前地庫曾漏水為兩件完全無關係的獨立事件。

旅檢大樓目前正進行驗收，路政署會嚴格進行驗收工作，確保工程質量能達到應有的標準，才可通過驗收程序。

有關旅檢大樓地庫現時的情況，請參閱附圖。

完

2018年7月3日（星期二）  
香港時間20時09分



就港珠澳大橋香港口岸旅檢大樓地庫漏水事件，圖示二〇一八年四月十五日發生漏水事件有關位置現時的情況。

(攝於二〇一八年七月三日)



就港珠澳大橋香港口岸旅檢大樓冷氣製櫃冒煙事件，圖示二〇一八年六月二十日發生冷氣系統冒煙有關位置現時的情況。

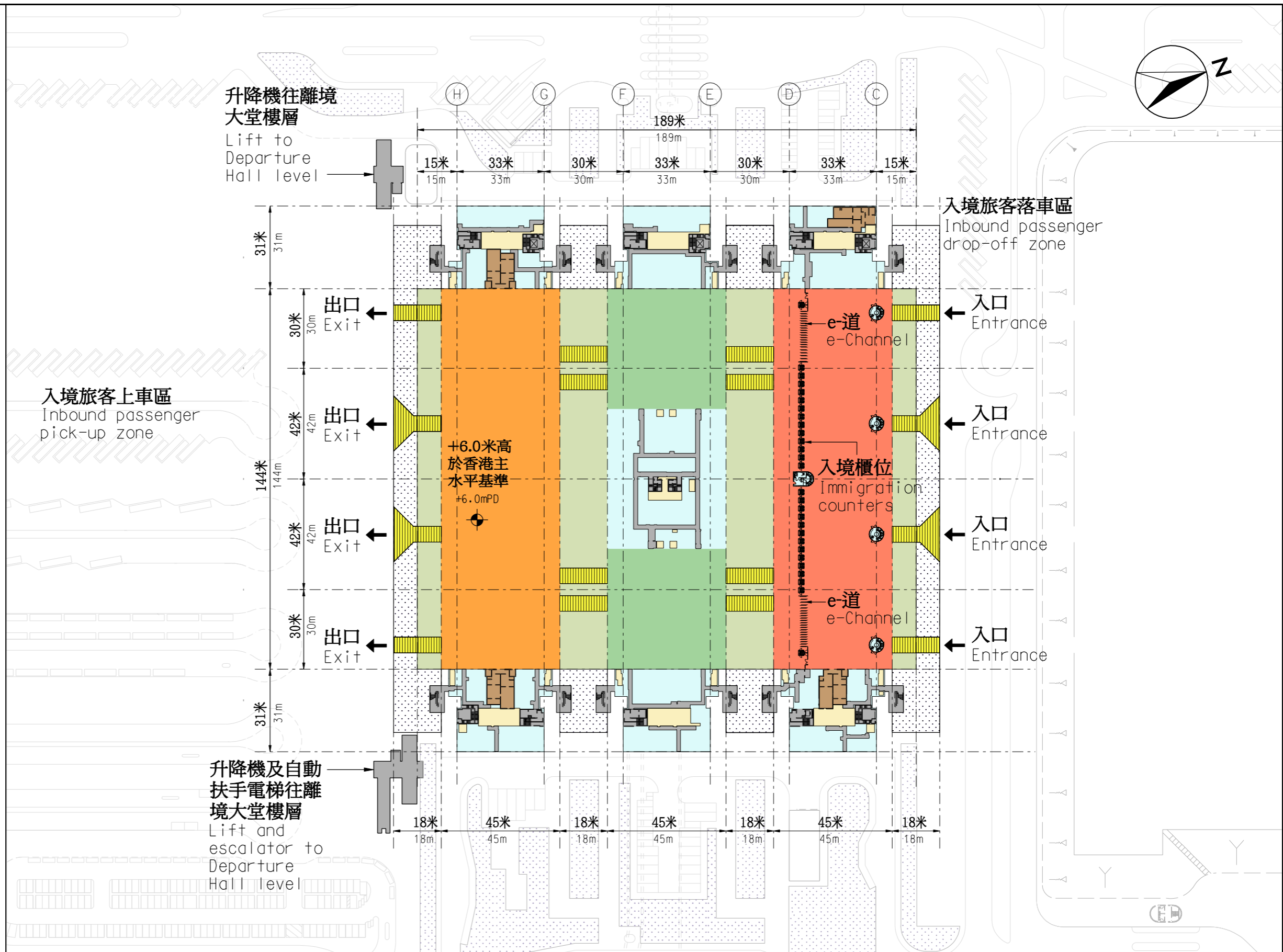
（攝於二〇一八年七月三日）

圖例 Legend

- 入境檢查區  
Immigration clearance zone
- 海關檢查區  
Customs clearance zone
- 清關後區  
Post clearance zone
- 辦公室  
Office
- 後勤地方/機房  
Back of house/plant room
- 公廁  
Public toilet
- 室內綠化區域  
Indoor planting area
- 室外綠化區域  
Outdoor planting area
- 衛生署健康檢查站  
Department of Health Health Screening Station
- 緊急出入口  
Means of escape/access
- 大約地面水平  
Approximate level

註釋 NOTE

1. 所有地面水準均以香港主水平基準為計算根據，並以米為單位。  
All levels refer to Hong Kong Principal Datum (PD) and are in metres (m).



旅檢大樓的平面圖 - 地面平面圖 (入境樓層)

Passenger Clearance Building - Ground Floor Plan (Arrival Hall Level)

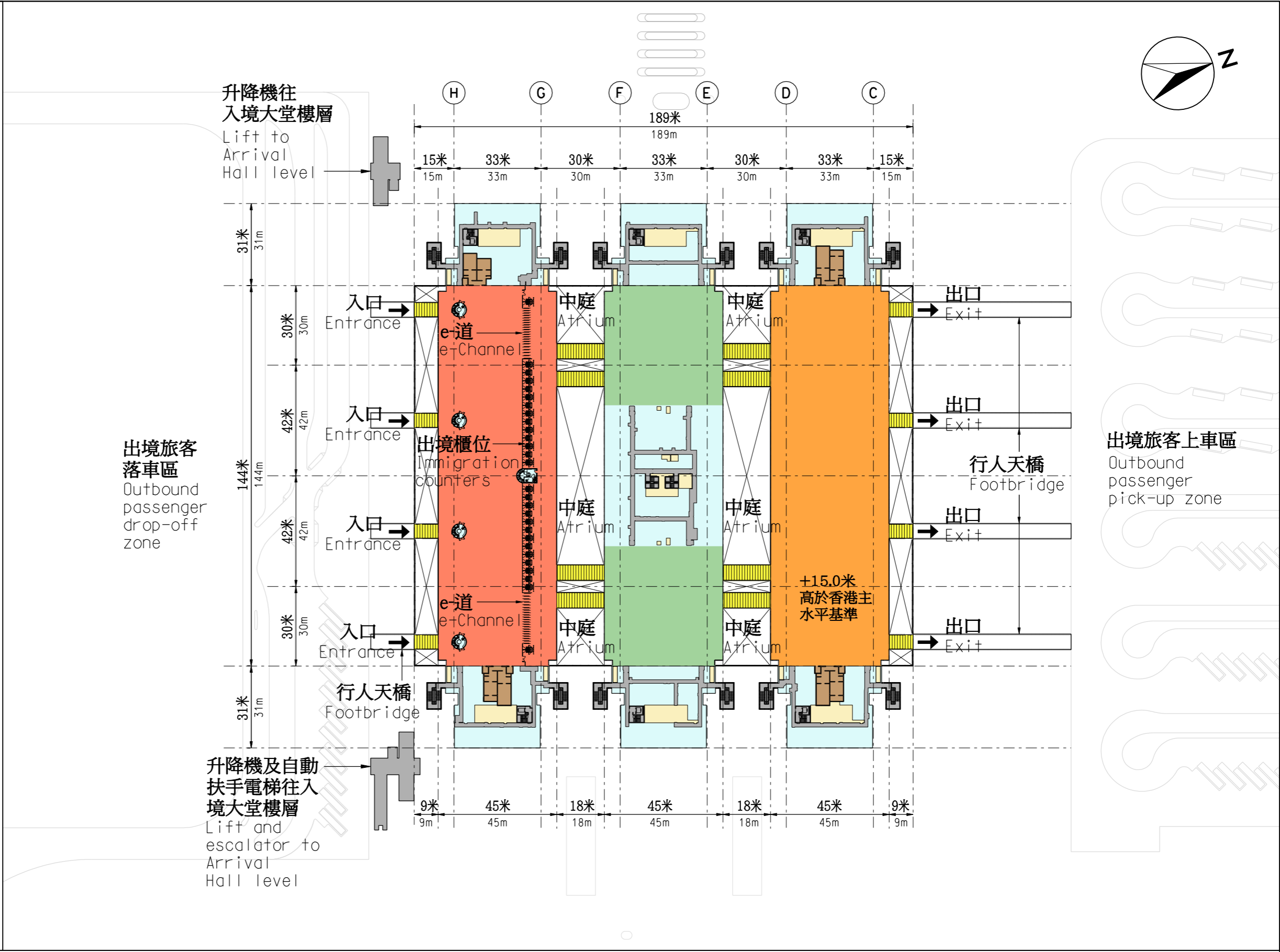


圖例 Legend

- 出境檢查區  
Immigration clearance zone
- 海關檢查區  
Customs clearance zone
- 清關後區  
Post clearance zone
- 辦公室  
Office
- 後勤地方/機房  
Back of house/plant room
- 公廁  
Public toilet
- 室內綠化區域  
Indoor planting area
- 室外綠化區域  
Outdoor planting area
- 衛生署健康檢查站  
Department of Health Health Screening Station
- 緊急出入口  
Means of escape/access
- 大約地面水平  
Approximate level



註釋 NOTE

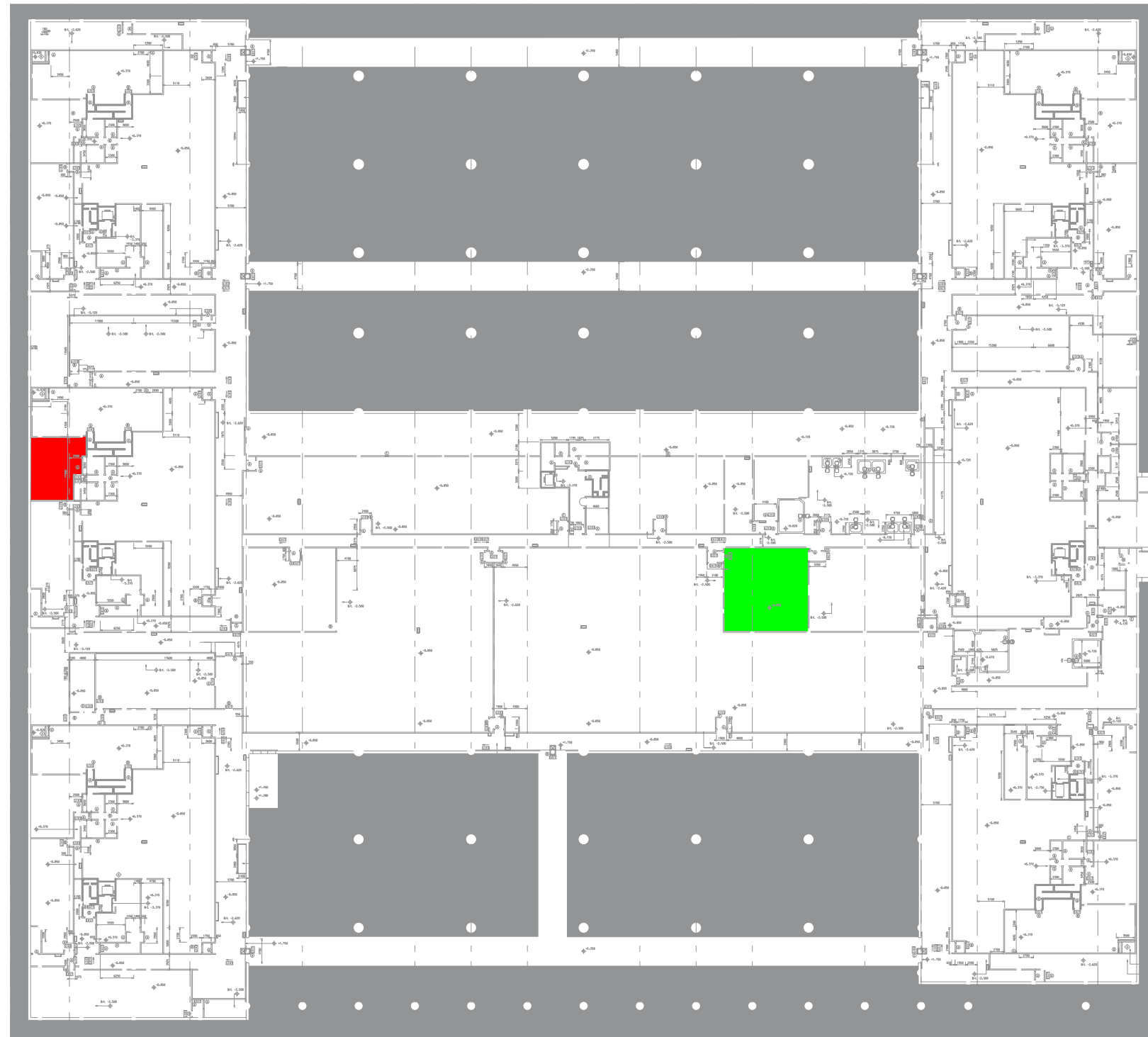
1. 所有地面水準均以香港主水平基準為計算根據, 並以米為單位。  
All levels refer to Hong Kong Principal Datum (PD) and are in metres (m).



旅檢大樓的平面圖 - 一樓平面圖 (出境樓層)  
Passenger Clearance Building - First Floor Plan (Departure Hall Level)

圖例 Legend

-  發生漏水事件的低壓電掣房  
The Low Voltage Switch Room  
with Water Leakage Incident
-  發生冒煙事件的區域供冷系統控制中心  
The Control Centre of  
District Cooling System with  
Smoke Emission Incident



圖則名稱 plan title

旅檢大樓地庫的平面圖 — 發生漏水事件的低壓電掣房及發生冒煙事件的區域供冷系統控制中心的位置  
Basement Floor Plan of Passenger Clearance Building -  
Location of the Low Voltage Switch Room with Water Leakage Incident  
and the Control Centre of District Cooling System with Smoke Emission Incident