

# 財務委員會討論文件

2019年2月15日

總目 96－政府總部：海外經濟貿易辦事處  
分目 000 運作開支

請各委員批准－

- (a) 新成立的香港駐曼谷和駐杜拜經濟貿易辦事處分別在當地聘請人員的薪級和薪酬調整方法；以及
- (b) 向商務及經濟發展局常任秘書長(工商及旅遊)或其指定人員轉授權力，以批核為海外經濟貿易辦事處在當地聘請人員的薪級和薪酬調整方法及日後因應薪酬調整方法作出的薪酬調整。

## 問題

我們需要為新成立的香港駐曼谷和駐杜拜經濟貿易辦事處(下稱「經貿辦」)在當地聘請的人員(下稱「當地僱員」)制定薪級和薪酬調整方法。此外，我們需要為日後新成立及現有的海外經貿辦聘請的當地僱員制定／檢討其薪級和薪酬調整方法。日後調整薪酬時，會按薪酬調整方法進行。

## 建議

2. 我們建議－

- (a) 參照泰國當地的聯合國薪級和每年薪酬調整，為駐曼谷經貿辦當地僱員訂定薪級和薪酬調整方法(下文統稱「薪酬安排」)；

- (b) 按照杜拜公務員的薪幅和每年薪酬調整，為駐杜拜經貿辦當地僱員訂定薪酬安排；以及
- (c) 向商務及經濟發展局(下稱「商經局」)常任秘書長(工商及旅遊)或其指定人員轉授權力，以批核為海外經貿辦當地僱員訂定的薪酬安排，以及日後因應薪酬調整方法作出的薪酬調整。

## 理由

### 需要設立 2 個新經貿辦

- (i) 駐曼谷經貿辦：加強香港特別行政區(下稱「香港特區」)在東南亞國家聯盟(下稱「東盟」)的代表網絡

3. 多年來，香港與東盟建立了密切的經貿關係。東盟整個地區是香港第二大商品貿易伙伴及第四大服務貿易伙伴。在東盟 10 國中，有 5 個國家位居香港首 20 大商品貿易伙伴之列，即新加坡、泰國、馬來西亞、越南及菲律賓。香港與東盟的自由貿易協定及相關投資協定在 2017 年 11 月簽訂後，香港特區政府將可進一步加強與東盟 10 個成員國的經貿聯繫，以開拓東盟市場龐大的商機。此外，香港積極參與落實「一帶一路」建設，香港特區政府致力加強與「一帶一路」沿線國家的聯繫。東盟是海上絲綢之路的重要地區，在「一帶一路」建設方面擔當不可或缺的角色，香港特區政府因而以東盟為重點發展區域。鑑於東盟的強大經濟潛力及新的商機，我們認為有需要在現有的駐印尼和駐新加坡經貿辦之外，在東盟地區設立第三個經貿辦。

4. 泰國是香港第八大商品貿易伙伴，在東盟成員國與香港的貨品貿易中排行第二。對香港而言，泰國具有潛力的目標業務包括資訊及通訊科技業、消費產品和運輸業等。在「一帶一路」建設下，泰國相關企業會積極拓展國際業務，因而具有強大潛力在港投資或增加在港投資。因此，我們認為泰國是東盟地區中最適合增設經貿辦的國家。我們建議經貿辦設於泰國首都曼谷。

(ii) 駐杜拜經貿辦：拓展香港特區在中東的經貿聯繫

5. 中東亦是「一帶一路」沿線重要地區之一。近年，中東國家致力發展多元經濟。區內國家，特別是海灣阿拉伯國家合作委員會(下稱「海合會」)的成員國，即阿拉伯聯合酋長國(下稱「阿聯酋」)、巴林、科威特、阿曼、卡塔爾和沙特阿拉伯，為香港帶來的投資潛力相當龐大，尤以金融科技、運輸、物流和先進製造業領域為然。此外，加強香港與中東國家的聯繫，有助促進香港伊斯蘭債券市場的發展。因此，我們認為有需要擴展香港在中東地區的代表網絡和提升香港在區內的知名度。

6. 在海合會成員國中，香港與阿聯酋的經貿關係密切。在 2017 年，阿聯酋是香港第十五大商品貿易伙伴，亦是香港在中東的最大商品貿易伙伴，而香港則是阿聯酋第十六大商品貿易伙伴。在 2013 至 2017 年期間，香港與阿聯酋的雙邊貿易每年平均增長 3.9%。在阿聯酋，杜拜除了在商業及金融服務、旅遊業、物流及貿易方面具有優勢外，亦以迅速的基建及建築發展見稱。因此，我們建議在杜拜設立經貿辦。

## 2 個新經貿辦的人手安排

7. 駐曼谷經貿辦會由「香港駐曼谷經濟貿易辦事處處長」(下稱「駐曼谷經貿辦處長」)擔任主管，職級定於首長級丙級政務官(首長級薪級第 2 點)的級別，而駐杜拜經貿辦會由「香港駐杜拜經濟貿易辦事處處長」(下稱「駐杜拜經貿辦處長」)擔任主管，職級定於首長級乙級政務官(首長級薪級第 3 點)的級別。

8. 駐曼谷和駐杜拜經貿辦的主管會各由 16 名非首長級人員提供支援，包括 4 名香港派駐人員及 12 名當地僱員。香港派駐的非首長級人員職位會由政務主任、貿易主任、新聞主任和行政主任職系人員出任。至於 12 名當地僱員，他們為擔任投資推廣和公共關係的人員、以及擔任文書、秘書或一般行政工作的支援人員。這 16 名人員將分別負責投資推廣、公共關係、行政和支援等職務，分屬 3 個組別，即「投資推廣小組」、「公共關係及行政組」和「商貿關係組」。該 2 個新經貿辦的建議組織圖載於附件 1。有關開設駐曼谷經貿辦處長和駐杜拜經貿辦處長職位的建議，已在 2019 年 1 月 23 日獲財務委員會(下稱「財委會」)人事編制小組委員會通過(請參閱 EC(2018-19)21 號文件)。

## 制定當地僱員薪酬安排的現行機制

9. 我們一貫的做法是由經貿辦在所在城市／國家聘請當地僱員，主要原因是有關工作需要僱員熟悉當地情況(某些職位講求在當地有良好的人脈關係)，而在當地聘請支援人員較從香港調派人員出任有關職位更符合經濟原則。此外，在非英語國家，聘請能操當地語言的當地僱員，對經貿辦的工作更為有利。

10. 在制定當地僱員的薪酬待遇(即薪級、薪酬調整和附帶福利)時，我們會遵循下列原則－

- (a) 與香港公務員薪酬政策原則一致，當地僱員的薪級應維持在合理水平和具有足夠的競爭力，以吸引合適的人員加入經貿辦工作，並挽留和鼓勵該些人員繼續服務；以及
- (b) 須因應個別海外經貿辦的情況制定不同的薪酬待遇。

11. 為符合上述原則，我們採用以下機制為當地僱員訂定薪酬待遇，以確保客觀及一致－

- (a) 參考客觀準則，包括(i)經貿辦當地僱員職位的工作性質和複雜程度；(ii)與工作相稱的入職所需資歷、相關經驗等；以及(iii)當地就業市場相類職位的薪酬水平，包括經貿辦所在城市／國家的公務員、在當地設有辦事處的主要國際組織(例如世界貿易組織(下稱「世貿組織」)、聯合國等)和經貿辦所在城市／國家的市場趨勢，為經貿辦當地僱員制定薪級，確保經貿辦當地僱員的薪級水平與當地就業市場相類似職位的薪酬水平大致相若；
- (b) 參照經貿辦所在城市／國家的公務員或相類國際組織當地僱員的薪酬調整指數／幅度、主要經濟／工資數字及／或最新市場薪酬趨勢，以訂定薪酬調整方法，確保緊貼當地就業市場的最新薪酬水平；以及
- (c) 制定經貿辦當地僱員的其他聘用條款及條件，包括一系列附帶福利，例如假期、醫療和牙科福利、僱員補償、退休福利等，確保這些條款及條件符合當地法規，並貼近當地就業市場的做法。

## 新成立駐曼谷和駐杜拜經貿辦當地僱員的薪酬安排

12. 我們委託國際人力資源顧問根據上文第 10 段所述原則和第 11 段所述機制進行研究，為駐曼谷和駐杜拜經貿辦當地僱員制定薪酬待遇。我們的顧問是全球領先的專業人力資源顧問公司之一，為客戶提供與人力資本、人才管理等相關的解決方案，並擁有數據庫，詳列全球主要國家(包括泰國和阿聯酋)最新的本地就業市場薪酬水平。我們同意顧問對駐曼谷和駐杜拜經貿辦當地僱員薪酬安排作出的建議，詳情載於下文第 13 至 16 段。

### *(i) 駐曼谷經貿辦當地僱員的建議薪酬安排*

13. 鑑於泰國公務員薪酬水平的競爭力相對於當地就業市場低、聯合國採用的薪級覆蓋全面且公開透明、加上聯合國在泰國當地聘請的人員與駐曼谷經貿辦當地僱員的工作性質相若，顧問建議我們參照聯合國當地聘請人員的薪級，並對其薪酬水平作出適當扣減，以制定經貿辦當地僱員的薪級，確保經貿辦當地僱員的薪酬水平<sup>1</sup>合理、具競爭力和與當地市場的薪酬水平相若。建議薪級載於附件 2。

14. 為使駐曼谷經貿辦當地僱員的薪酬具競爭力，顧問建議駐曼谷經貿辦當地僱員的每年薪酬調整，應跟隨聯合國在其泰國當地僱員的每年薪酬調整。

### *(ii) 駐杜拜經貿辦當地僱員的建議薪酬安排*

15. 考慮到杜拜公務員中有些職位的工作性質與駐杜拜經貿辦當地僱員的職位相若，而且其薪酬水平相對於當地就業市場亦具競爭力，顧問建議我們採用杜拜公務員相關職位的薪幅，為駐杜拜經貿辦當地僱員訂定薪級。有關建議薪級<sup>2</sup>載於附件 3。

---

<sup>1</sup> 顧問建議將駐曼谷經貿辦當地僱員的職位分類為 6 個薪級，即第一至六級。屬一級、二至五級和六級當地僱員類別的當地僱員，所獲薪酬分別相等於聯合國同類工作相應薪酬的 90%、70% 和 50%。

<sup>2</sup> 顧問建議將駐杜拜經貿辦當地僱員的職位分為 6 個薪級，即第一至六級。

16. 為使駐杜拜經貿辦當地僱員的薪酬保持競爭力，顧問建議跟隨杜拜公務員的每年薪酬調整，按年調整駐杜拜經貿辦當地僱員的薪酬。

17. 除薪酬外，駐曼谷和駐杜拜經貿辦當地僱員亦享有附帶福利，例如醫療福利、工傷賠償、公積金／退休金福利／約滿酬金及假期。這些附帶福利符合當地法例和僱傭常規。顧問建議駐曼谷和駐杜拜經貿辦當地僱員的附帶福利的摘要分別載於附件 4 及 5。

附件4  
及5

#### 有關批核新成立和現有經貿辦當地僱員薪酬安排的轉授權力建議

18. 我們一貫的做法是根據上文第 10 段所述原則和第 11 段所述機制制定／檢討海外經貿辦當地僱員的薪酬安排(即薪級和薪酬調整方法)。現時，當地僱員的薪酬安排是由財委會批准，而按照已確立薪酬調整方法作出的每年薪酬調整，須經財經事務及庫務局局長批核。

19. 為了鞏固和進一步提升香港的國際地位，我們會繼續致力增設新經貿辦。當設立新經貿辦時，便有需要為當地僱員制定薪酬安排。就現有經貿辦而言，當偶爾遇到特定情況<sup>3</sup>，我們或須檢討當地僱員的薪酬安排，整體目標是確保有關薪酬安排維持在合理水平，具有足夠的競爭力，從而吸引合適的人員加入經貿辦工作，並挽留和鼓勵該些人員繼續在經貿辦工作。

20. 制定／檢討新成立及現有經貿辦的薪酬安排是要遵從已訂定的目標和機制進行(即上文第 10 及 11 段)，有關工作相對簡單直接，由監督海外經貿辦工作的商經局負責。此外，調整薪酬安排往往只涉及很少僱員<sup>4</sup>及資源。基於上述原因以及為了簡化程序，我們建議向商經局常任秘書長(工商及旅遊)或其指定人員轉授權力，以批核海外經貿辦當地僱員的薪酬安排(即薪級和薪酬調整方法)，以及日後按照相關已批准的薪酬調整方法作出薪酬調整。

---

<sup>3</sup> 這些情況是我們先前決定會參照的當地政府部門／組織已不復存在，或有關的政府／組織不再公開薪酬調整的全部詳情等。

<sup>4</sup> 經貿辦各自有數個薪級，而每個薪級只涵蓋數名或僅 1 名當地僱員。

## 對財政的影響

21. 設立駐曼谷和駐杜拜經貿辦的建議，預計分別會增加每年開支 2,930 萬元及 2,970 萬元，當中聘請駐曼谷和駐杜拜經貿辦當地僱員所需款項分別約為 350 萬元及 610 萬元。我們已預留足夠款項，以應付這項建議所需的費用。

## 公眾諮詢

22. 我們在 2018 年 7 月 17 日就分別在曼谷、杜拜、莫斯科、孟買和首爾設立 5 個新經貿辦諮詢立法會工商事務委員會。我們在會上亦向委員會簡介制定現有及新成立經貿辦(包括駐曼谷和駐杜拜經貿辦)當地僱員薪酬安排的一般原則及現行機制，以及建議尋求財委會同意把權力轉授予商經局常任秘書長(工商及旅遊)或其指定人員，以批核新成立及現有經貿辦當地僱員的薪酬安排(即薪級和薪酬調整方法)，以及按照相關已批准的薪酬調整方法作出的每年薪酬調整。委員會支持設立該 5 個新經貿辦和轉授批核權力的建議。

## 背景

23. 香港特區政府在海外共有 12 個經貿辦，分別設於柏林、布魯塞爾、日內瓦、雅加達、倫敦、紐約、三藩市、新加坡、悉尼、東京、多倫多及華盛頓，覆蓋亞洲、澳洲、歐洲、北美洲，以及香港多個主要貿易及投資伙伴。經貿辦是香港特區政府在其覆蓋國家的官方代表機構。除了駐日內瓦經貿辦<sup>5</sup>外，其餘 11 個經貿辦均處理香港與其所負責國家的雙邊經濟及文化事務。經貿辦與當地政府官員、商會及傳媒機構等保持密切聯繫，並舉辦或與其他香港駐海外機構合辦各類推廣活動，宣傳香港的優勢及最新發展。

24. 根據現行的做法，在設立新的經貿辦時，政府會在適用的情況下，就當地僱員(作為香港特區政府編制的一部分)的建議薪級和薪酬調整方法尋求財委會的批准。

---

<sup>5</sup> 駐日內瓦經貿辦是中國香港在世界貿易組織和經濟合作及發展組織貿易委員會的代表，主要負責處理與這些組織有關的事宜。

25. 依據財委會在 1991 年 7 月 12 日有關駐日內瓦經貿辦、1992 年 12 月 11 日有關駐布魯塞爾經貿辦、1997 年 5 月 16 日有關駐倫敦、駐紐約、駐三藩市、駐新加坡、駐悉尼、駐東京、駐多倫多和駐華盛頓合共 8 個經貿辦，以及 2016 年 6 月 24 日有關駐雅加達經貿辦的決定，現有海外經貿辦(沒有為當地聘請人員設立薪酬安排的駐柏林經貿辦除外<sup>6</sup>)所採用的薪酬安排概述如下－

經貿辦	財委會 批准日期	釐定當地僱員薪級 的依據對象	調整薪酬的 依據對象
日內瓦	1991 年 7 月 12 日	世貿組織(前稱「關稅及貿易總協定」)	世貿組織
布魯塞爾	1992 年 12 月 11 日	世界海關組織(前稱「海關合作理事會」)	世界海關組織
倫敦	1997 年 5 月 16 日	英國公務員	英國商業、能源及產業策略部(前稱「英國貿易及工業部」)
新加坡	1997 年 5 月 16 日	英國大使館／ 英國總領事館／ 英國高級專員公署	新加坡公務員
悉尼	1997 年 5 月 16 日	英國大使館／ 英國總領事館／ 英國高級專員公署	澳洲工業聯繫委員會為公務員所訂的薪酬調整幅度
東京	1997 年 5 月 16 日	英國大使館／ 英國總領事館／ 英國高級專員公署	日本國家人事局為公務員所訂的薪酬調整幅度
多倫多	1997 年 5 月 16 日	英國大使館／ 英國總領事館／ 英國高級專員公署	加拿大聯邦政府

<sup>6</sup> 現正進行顧問研究，就駐柏林經貿辦當地僱員的薪酬待遇提出建議，當中包括薪酬安排。

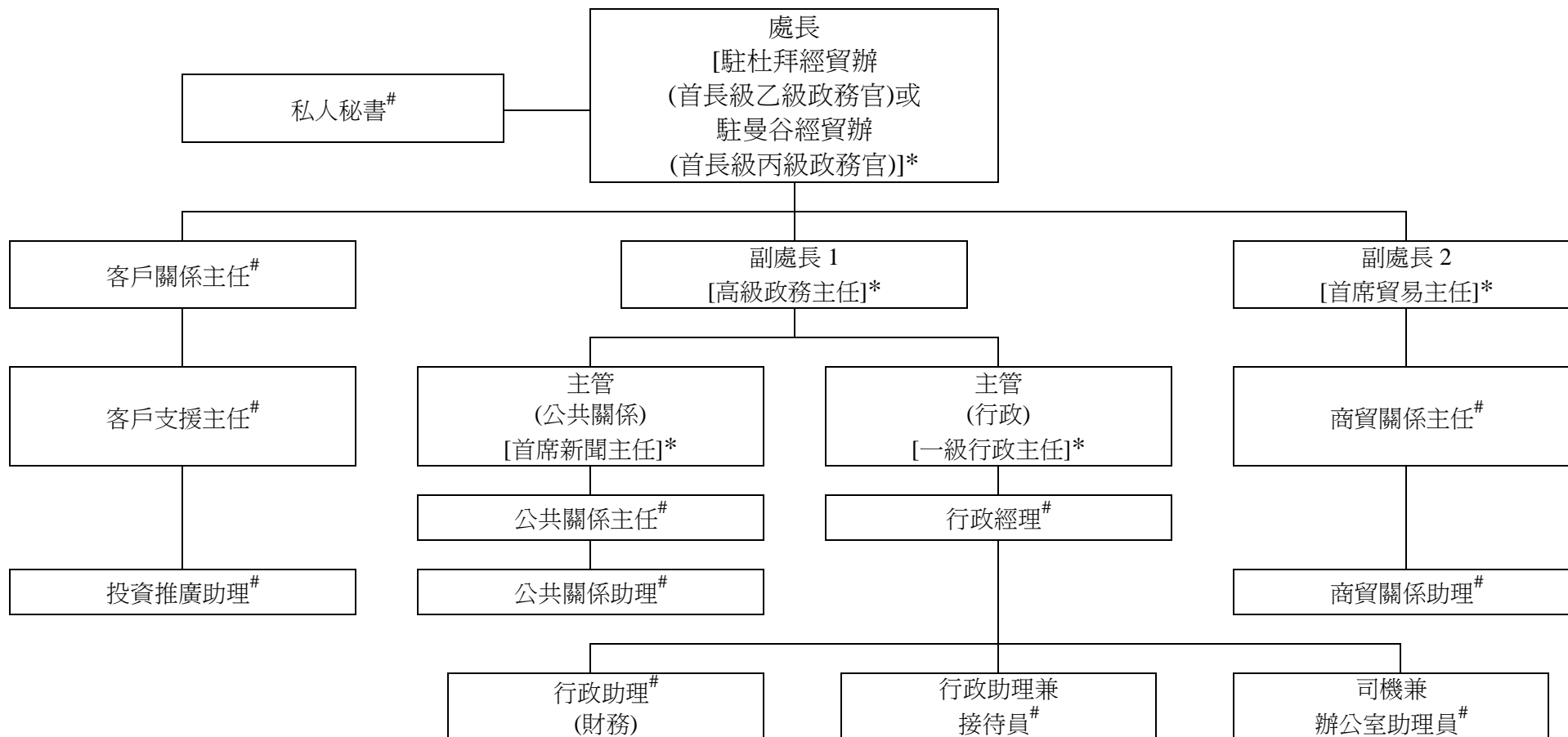


經貿辦	財委會 批准日期	釐定當地僱員薪級的 依據對象	調整薪酬的 依據對象
紐約、三藩 市和華盛 頓	1997 年 5 月 16 日	英國大使館／ 英國總領事館／ 英國高級專員公署	美國聯邦政府
雅加達	2016 年 6 月 24 日	聯合國	聯合國

-----

商務及經濟發展局  
2019 年 2 月

商務及經濟發展局  
 工商及旅遊科轄下  
 新成立駐曼谷和駐杜拜經濟貿易辦事處(下稱「經貿辦」)建議組織圖



\* 香港派駐人員

# 當地僱員

5 名香港派駐人員+12 名當地僱員=17 名人員

## 駐曼谷經貿辦當地僱員的建議薪級表

當地僱員薪級	職位	薪點 以泰銖表述的年薪 (以港元表述的年薪) <sup>註</sup> [以港元表述的月薪]													
		I	II	III	IV	V	VI	VII	VIII	IX	X	XI	XII	XIII	XIV
I	客戶關係主任	2,079,229 (495,688) [38,130]	2,202,968 (525,188) [40,399]	2,326,707 (554,687) [42,668]	2,450,447 (584,187) [44,937]	2,574,186 (613,686) [47,207]	2,697,926 (643,186) [49,476]	2,821,666 (672,685) [51,745]	2,945,405 (702,185) [54,014]	3,069,145 (731,684) [56,283]	3,192,884 (761,184) [58,553]	3,316,624 (790,683) [60,822]	3,440,363 (820,183) [63,091]	3,564,103 (849,682) [65,360]	3,687,843 (879,182) [67,629]
II	行政經理 客戶支援主任	1,276,552 (304,330) [23,410]	1,350,894 (322,053) [24,773]	1,428,510 (340,557) [26,197]	1,506,125 (359,060) [27,620]	1,583,741 (377,564) [29,043]	1,661,357 (396,068) [30,467]	1,738,972 (414,571) [31,890]	1,816,588 (433,075) [33,313]	1,894,204 (451,578) [34,737]	1,971,820 (470,082) [36,160]	2,049,436 (488,586) [37,584]	2,127,052 (507,089) [39,007]	2,204,668 (525,593) [40,430]	2,282,283 (544,096) [41,854]
III	公共關係主任 商貿關係主任 投資推廣助理	917,557 (218,746) [16,827]	973,737 (232,139) [17,857]	1,029,918 (245,532) [18,887]	1,086,098 (258,926) [19,917]	1,142,279 (272,319) [20,948]	1,198,460 (285,713) [21,978]	1,254,640 (299,106) [23,008]	1,310,821 (312,500) [24,038]	1,370,282 (326,675) [25,129]	1,430,533 (341,039) [26,234]	1,490,785 (355,403) [27,339]	1,551,037 (369,767) [28,444]	1,611,289 (384,131) [29,549]	1,671,540 (398,495) [30,653]
IV	私人秘書	629,208 (150,003) [11,539]	666,705 (158,942) [12,226]	704,203 (167,882) [12,914]	741,700 (176,821) [13,602]	779,197 (185,761) [14,289]	816,694 (194,700) [14,977]	854,192 (203,639) [15,665]	892,116 (212,680) [16,360]	931,134 (221,982) [17,076]	970,151 (231,284) [17,791]	1,009,168 (240,586) [18,507]	1,048,186 (249,888) [19,222]	1,087,203 (259,189) [19,938]	1,126,220 (268,491) [20,653]
V	公共關係助理 商貿關係助理 行政助理(財務) 行政助理兼 接待員	520,527 (124,094) [9,546]	551,776 (131,543) [10,119]	583,026 (138,993) [10,692]	614,275 (146,443) [11,265]	645,524 (153,893) [11,838]	676,773 (161,343) [12,411]	708,022 (168,792) [12,984]	739,271 (176,242) [13,557]	770,520 (183,692) [14,130]	801,769 (191,142) [14,703]	833,018 (198,591) [15,276]	864,268 (206,041) [15,849]	896,099 (213,630) [16,433]	928,614 (221,382) [17,029]
VI	司機兼 辦公室助理員	236,151 (56,298) [4,331]	249,730 (59,536) [4,580]	263,308 (62,773) [4,829]	276,887 (66,010) [5,078]	290,465 (69,247) [5,327]	304,043 (72,484) [5,576]	317,774 (75,757) [5,827]	332,057 (79,162) [6,089]	346,341 (82,568) [6,351]	360,625 (85,973) [6,613]	374,909 (89,378) [6,875]	389,192 (92,783) [7,137]	403,476 (96,189) [7,399]	417,760 (99,594) [7,661]

<sup>註</sup> 上述相應的港元數目僅供參考(根據 2018 年 11 月 5 日當日 1 泰銖等於 0.2384 港元的兌換率計算)。

## 駐杜拜經貿辦當地僱員的建議薪級表

當地僱員薪級	職位	薪點 以阿聯酋迪拉姆表述的年薪 (以港元表述的年薪) <sup>註</sup> [以港元表述的月薪]													
		I	II	III	IV	V	VI	VII	VIII	IX	X	XI	XII	XIII	XIV
I	客戶關係主任	340,992 (727,145) [60,595]	355,314 (757,686) [63,141]	370,237 (789,508) [65,792]	385,787 (822,668) [68,556]	401,990 (857,220) [71,435]	418,873 (893,222) [74,435]	436,466 (930,738) [77,562]	454,798 (969,829) [80,819]	473,899 (1,010,561) [84,213]	493,803 (1,053,005) [87,750]	514,543 (1,097,232) [91,436]	536,153 (1,143,314) [95,276]	558,672 (1,191,335) [99,278]	589,908 (1,257,943) [104,829]
II	行政經理 客戶支援主任	217,296 (463,371) [38,614]	226,422 (482,831) [40,236]	235,932 (503,111) [41,926]	245,841 (524,241) [43,687]	256,167 (546,261) [45,522]	266,926 (569,204) [47,434]	278,137 (593,110) [49,426]	289,818 (618,019) [51,502]	301,991 (643,978) [53,665]	314,674 (671,023) [55,919]	327,891 (699,208) [58,267]	341,662 (728,574) [60,715]	356,012 (759,174) [63,265]	371,580 (792,372) [66,031]
III	公共關係主任 商貿關係主任 投資推廣助理	164,688 (351,187) [29,266]	171,605 (365,937) [30,495]	178,812 (381,306) [31,776]	186,322 (397,320) [33,110]	194,148 (414,009) [34,501]	202,302 (431,397) [35,950]	210,799 (449,516) [37,460]	219,652 (468,395) [39,033]	228,878 (488,069) [40,672]	238,491 (508,568) [42,381]	248,507 (529,926) [44,161]	258,945 (552,185) [46,015]	269,820 (575,375) [47,948]	278,316 (593,492) [49,458]
IV	私人秘書	138,048 (294,379) [24,532]	143,846 (306,743) [25,562]	149,888 (319,627) [26,636]	156,183 (333,051) [27,754]	162,743 (347,040) [28,920]	169,578 (361,615) [30,135]	176,700 (376,802) [31,400]	184,121 (392,627) [32,719]	191,854 (409,117) [34,093]	199,912 (426,300) [35,525]	208,309 (444,206) [37,017]	217,058 (462,863) [38,572]	226,174 (482,302) [40,192]	231,936 (494,590) [41,216]
V	公共關係助理 商貿關係助理 行政助理(財務) 行政助理兼 接待員	93,624 (199,648) [16,637]	97,556 (208,032) [17,336]	101,654 (216,771) [18,064]	105,923 (225,874) [18,823]	110,372 (235,362) [19,614]	115,007 (245,246) [20,437]	119,838 (255,547) [21,296]	124,871 (266,280) [22,190]	130,115 (277,462) [23,122]	135,580 (289,116) [24,093]	141,275 (301,260) [25,105]	147,208 (313,912) [26,159]	153,391 (327,097) [27,258]	155,424 (331,432) [27,619]
VI	司機兼 辦公室助理員	56,364 (120,193) [10,016]	58,731 (125,240) [10,437]	61,198 (130,501) [10,875]	63,768 (135,981) [11,332]	66,447 (141,694) [11,808]	69,237 (147,644) [12,304]	72,145 (153,845) [12,820]	75,175 (160,306) [13,359]	78,333 (167,040) [13,920]	81,623 (174,056) [14,505]	85,051 (181,366) [15,114]	88,623 (188,983) [15,749]	92,345 (196,920) [16,410]	92,436 (197,114) [16,426]

<sup>註</sup> 上述相應的港元數目僅供參考(根據 2018 年 11 月 5 日當日 1 迪拉姆等於 2.13244 港元的兌換率計算)。

駐曼谷經貿辦當地僱員享有的附帶福利

- (a) 醫療福利<sup>註</sup> : 僱主供款：基本薪金 0.88%  
僱員供款：基本薪金 0.88%  
最高有關每月入息水平為每月 15,000 泰銖
- (b) 傷殘福利 : 僱主供款：基本薪金 0.44%  
僱員供款：基本薪金 0.44%  
最高有關每月入息水平為每月 15,000 泰銖
- (c) 死亡福利 : 僱主供款：基本薪金 0.44%  
僱員供款：基本薪金 0.44%  
最高有關每月入息水平為 15,000 泰銖
- (d) 退休福利 : 僱主供款：基本薪金 3%  
僱員供款：基本薪金 3%  
最高有關每月入息水平為 15,000 泰銖
- (e) 假期 : 例假：每年 10 至 13 天  
事假：每年 5 天  
修行假期：整個僱用期 15 天

<sup>註</sup> 顧問建議除法定醫療福利外，駐曼谷經貿辦應依照市場做法為當地僱員購買保險，以支付住院、門診、手術和牙科診治等費用。

-----

駐杜拜經貿辦當地僱員享有的附帶福利

- (a) 醫療福利<sup>註</sup> : 由強制醫療保險提供保障(適用於阿聯酋國民和杜拜居民)
- (b) 社會保障供款(包括傷殘福利、死亡福利和退休福利) : 僱主供款: 基本薪金 15% (只適用於阿聯酋國民)
- (c) 酬金 : 服務年資 5 年或以下, 每年所得酬金為 21 天基本薪金  
服務年資多於 5 年, 其後每年所得酬金為 30 天基本薪金  
離職酬金總額不得多於雙倍僱員基本年薪(只適用於杜拜居民)
- (d) 假期 : 例假: 每年 30 天  
朝聖假期: 整個僱用期 30 天

<sup>註</sup> 顧問建議除法定醫療福利外, 駐杜拜經貿辦應依照市場做法為當地僱員購買保險, 以支付額外醫療、牙科和眼科福利等費用。

-----