

致 立法會上坡地區自動扶梯連接系統和升降機系統小組委員會：

**就建設香港仔市中心連接石排灣興建扶手電梯或升降機
上坡地區自動扶梯連接系統和升降機系統意見書**

香港仔石排灣邨、漁光邨及漁暉苑位於香港仔山上石排灣，漁光邨及漁暉苑分別在 1962 年及 1980 年落成，石排灣邨經重建後在 2005 年入伙至今，居民人口約 20,000 人。居民會依賴香港仔水塘道斜坡、連接漁暉道與漁光道的樓梯、連接漁光道與舊大街的樓梯及石排灣邨電梯塔的兩部升降機出入香港仔市中心滿足衣食住行（參考附件）。

現時區內人口增多，亦有老化趨勢，居民多數使用石排灣邨電梯塔的兩部升降機出入，惟兩部升降機未能充份照顧約 20,000 名居民的需要，居民需要久候多時，加上升降機自 2007 年啟用至今出現不少機件老化問題，經常出現故障，令居民被迫使用水塘道斜坡、連接漁光道與舊大街的樓梯或連接漁暉道及漁光道的樓梯出入。上述三個步行上下坡路徑迂迴陡斜，區內居民長者不便於行，甚至花費時間金錢等班次不穩的小巴出入，令居民感到困擾。

得悉現時政府部門有計劃在各區逐步推展上坡電梯系統項目的建造工程，參考建議列表中其他項目的社區人口及規模，本人認為相關計劃務必考慮及預視地區人口增長及老化問題，香港仔石排灣區內居住 20,000 多人，但只靠兩部升降機作為無障礙設施實在相當不足，可見政府當初欠缺完善的行人規劃政策，忽略區內人口增長及老化問題。由此可見，政府部門有必要完善出入設施。

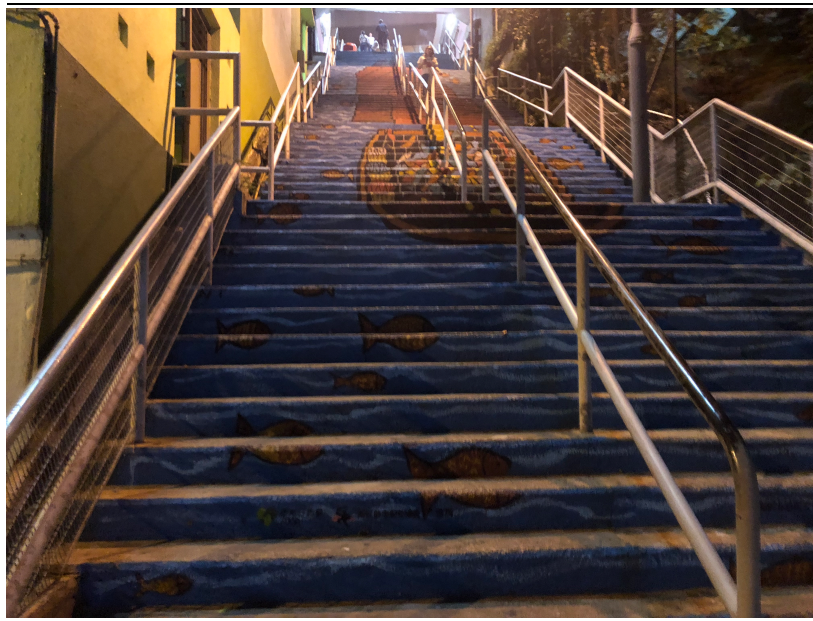
本人希望政府部門正視香港仔石排灣居民需要及人口老化之趨勢，考慮為連接香港仔市中心及石排灣增設升降機或扶手電梯，將相關項目加入建議列表，並進行詳細可行性研究，為區內居民尋找新出路。



A handwritten signature in black ink, consisting of several overlapping loops and strokes, positioned to the right of the official seal.

區諾軒立法會議員辦事處
香港仔社區主任
黃銳熿 謹啟

附件：



連接漁光道及漁暉道之百步梯



連接漁光道與舊大街的樓梯



水塘道斜路