

交通運輸策略性研究 初步建議



7月14日向立法會交通事務委員會匯報的四個運輸策略概念



建設新一代 運輸交匯樞紐

BUILDING A NEW GENERATION OF
TRANSPORT INTERCHANGE HUBS

推動自動駕駛 車輛發展

PROMOTING THE DEVELOPMENT
OF AUTONOMOUS VEHICLES

額外引入「按需求提供的 公共交通服務模式」

INTRODUCING "ON-DEMAND PUBLIC
TRANSPORT MODE" ADDITIONALLY

邁向智慧公路 管理應用

MOVING TOWARDS APPLICATION OF
SMART MOTORWAY MANAGEMENT



願景

出行連結生活，
體驗以人為本、高效和綠色環保旅程

策略



享·旅程 Enjoyable Journeys



連·都市 Well-connected City



活·出行 Healthy Mobility

策略



享·旅程 Enjoyable Journeys



連·都市 Well-connected City



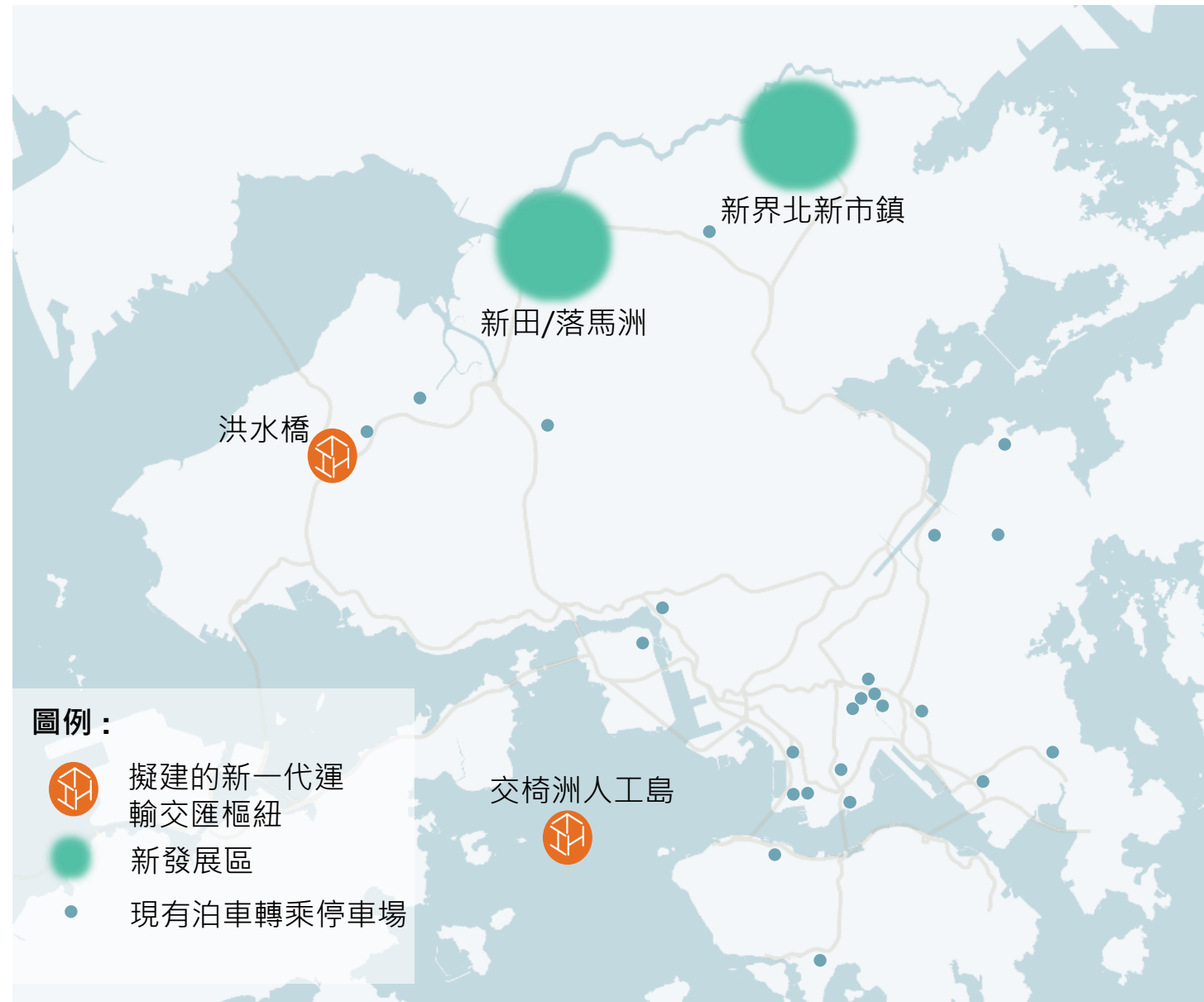
活·出行 Healthy Mobility

建議

於策略性位置，例如洪水橋及交椅洲人工島探討和規劃具以人為本設施之新一代運輸交匯樞紐

新田 / 落馬洲、新界北新市鎮一帶具備條件建設新一代運輸交匯樞紐

擬建地點



主要設施

- 泊車轉乘設施
- 舒適的候車區域
- 實時信息顯示屏
- 單車及電動可移動工具設施
- 其他以人為本的附屬設施
(例如購物和餐飲設施)

建設新一代「運輸交匯樞紐」



享
·
旅程

研究引入

「按需求提供的公共交通服務模式」



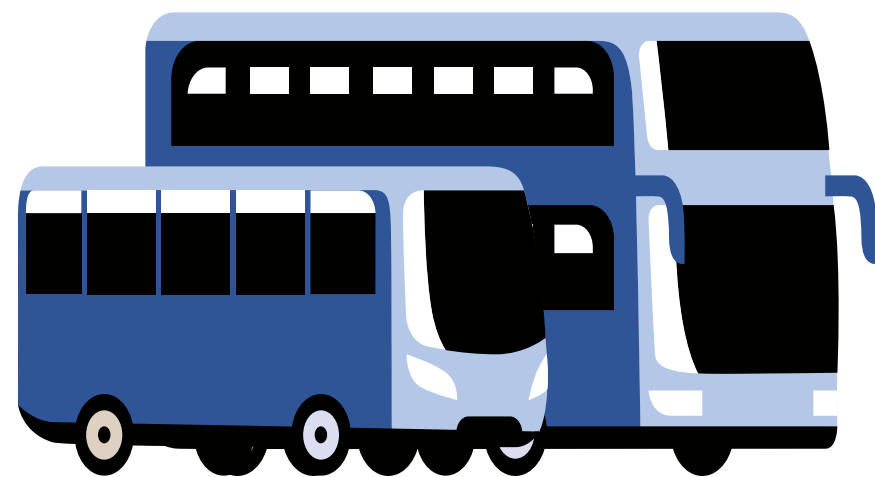
享
·
旅
程

↓CO₂

建議

在合適的新發展區內，探索在規劃基本定班定點的公共交通服務的同時，配以「按需求提供的公共交通服務模式」，滿足分散、多變或特定乘客群組的出行需要

靈活調配車輛



營辦商可因應實際綜合需求，靈活調派合適載客量的車輛接載乘客，提供短途接駁服務

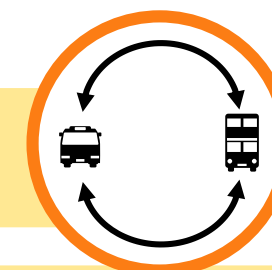
收集乘客出行需求



利用科技，營辦商可透過手機應用程式收集乘客提出的行程要求，根據交通路況及乘客的行程需要，靈活規劃合適的行車路線及班次

預期好處

靈活調派不同載客量的車輛



更方便乘客提前計劃行程



更有效地運用資源



完善跨境公共交通服務



鼓勵過境巴士服務配合個別口岸 / 邊境管制站的功能作出調整，並繼續朝著數字化方向發展

建議



在未來興建新邊境管制站或重建現有邊境管制站時，在地理位置和道路空間容許的情況下，研究為邊境管制站提供多模式連接的可行性，以實現多元化的交通連接

高速鐵路 High Speed Rail

探討持續優化「高鐵」服務的措施，尤其提升短途旅客行程安排的彈性

持續完善跨境公共交通服務以促進與粵港澳大灣區其他城市的連繫



享 · 旅程



↓CO₂
7

策略



享·旅程 Enjoyable Journeys



連·都市 Well-connected City



活·出行 Healthy Mobility

建議

香港在前期規劃中以及《跨越2030年的鐵路及主要幹道策略性研究》下擬議興建的主要幹道可引入智能管控公路的設計。

於汀九橋南行線推展智慧公路的先導計劃



智慧公路管理的應用



智能管控公路



實時動態路肩



全車道行駛



可變逆向車道

邁向智慧公路管理應用



連
·
都市

推動自動駕駛車輛發展

建議

確保香港自動駕駛發展方向能與全球主要城市接軌

確保自動駕駛的標準與大灣區其他城市一致

根據試驗的結果和經驗，制定自動駕駛發展的未來路向

推動自動駕駛的相關措施

修定相關法例

- 2022年道路交通（修訂）（自動駕駛車輛）條例草案
- 推動自動駕駛車輛的測試及應用

推動業界引入更多於混合路況下的試驗

- 智慧交通基金
- 增加大眾對自動駕駛車輛的接受程度和信心

車聯網 (V2X) 的發展

在新發展區預留空間安裝相關配套設施，如「路側裝置」 (Roadside Unit)



車與車 (V2V)



車與基建 (V2I)



車與行人 (V2P)



連

都市

↓CO₂

策略



享·旅程 Enjoyable Journeys



連·都市 Well-connected City



活·出行 Healthy Mobility

建議

在新發展區及合適的市區重建地點採用「行人規劃框架」

繼續在各區合適地點推展行人改善計劃

「易行城市」

在新發展區及合適的市區重建地點按「行人規劃框架」引入更多以行人為優先的元素

從以往車輛主導的規劃模式改為以行人主導規劃模式

積極實施不同的行人改善計劃

就「易行城市」四個方向繼續在各區推展步行環境改善措施



繼續打造香港成為「易行城市」



活
·
出行

在新發展區和新市鎮推廣騎單車和支援電動可移動工具的使用



活

出行

↓CO₂

建議

於新發展區及新市鎮推廣騎單車和支援電動可移動工具的使用，主要作為短途出行和「首程」/「尾程」接駁，減少使用車輛，建立健康生活。

推廣騎單車和支援電動可移動工具的使用

擴展新發展區及新市鎮的單車網絡，提升單車網絡的連貫性及提升便捷性

- 為新發展區建設全面的單車徑網絡
- 連接運輸交通樞紐、主要轉乘站、海濱長廊和綠化空間

為單車及電動可移動工具提供更優質的配套設施

- 配合新發展區用地需求提供單車泊位
- 鼓勵在適當地點提供單車及電動可移動工具配套設施，如儲物櫃及更衣室等

將軍澳跨灣大橋單車徑



引入兩層單車徑網絡等級

單車主幹道

- 作為單車徑主幹道連接主要交通樞紐
- 設置單車友善過路處

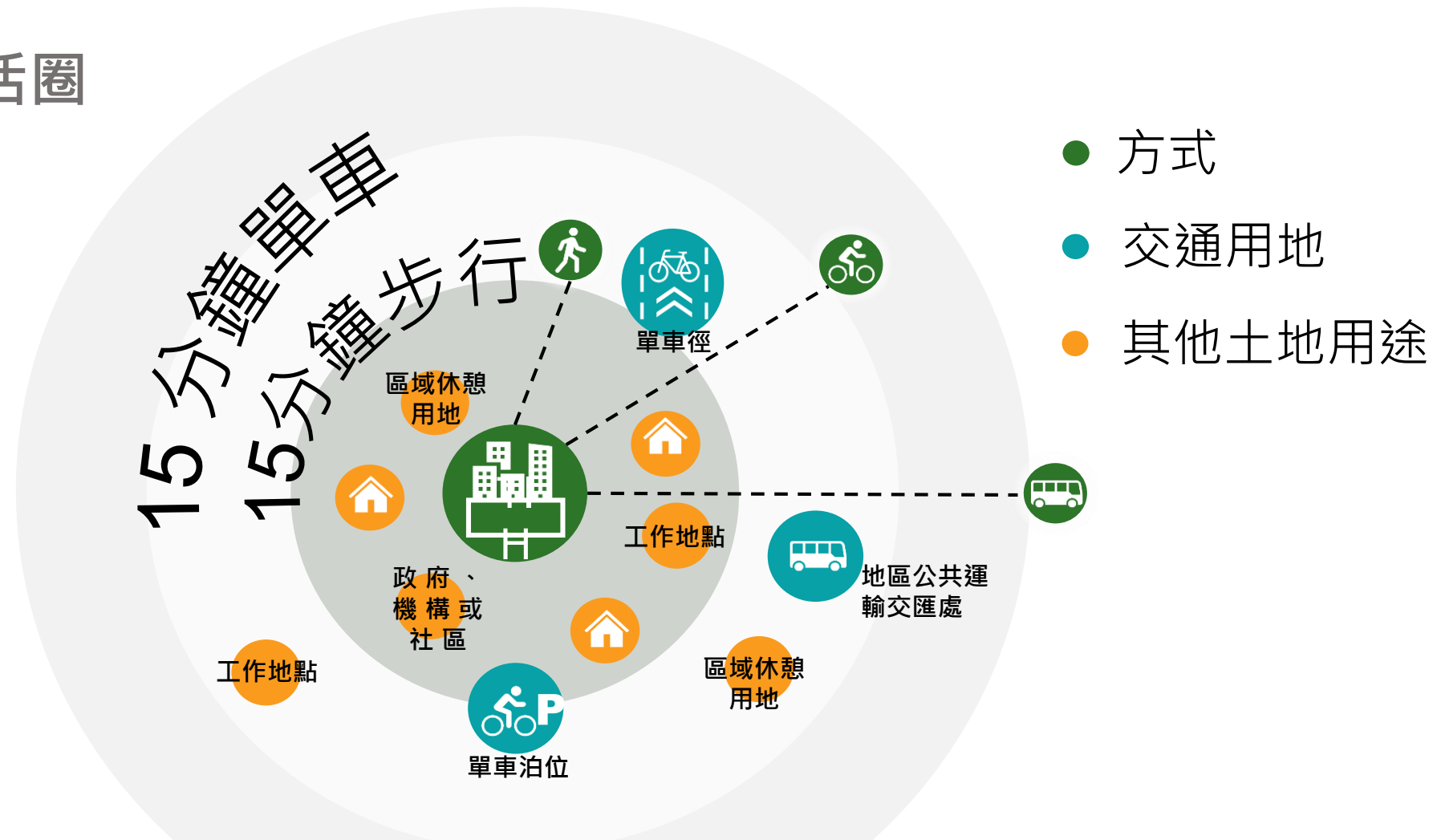
地區單車徑

- 連接至區內其他不同發展用地
- 設計與現有單車徑相似

建議

在前期交通運輸和土地用途規劃階段，優先考慮主動出行與綠色運輸連繫日常生活所需，從而提升整個社區的宜居性。

新發展區15分鐘生活圈的規劃概念



引入不同類型的綠色道路設計，優先考慮行人、單車、電動可移動工具和綠色運輸的需求

地區道路

行人優先街道

主動出行
優先街道

綠色運輸通道及
主動出行走廊

更妥善融合運輸與城市規劃以
構建更多可持續發展的社區

活
·
出行

CO₂
14

培育綠色與主動出行文化

建議

通過宣傳及教育鼓勵市民採用綠色和主動出行模式，
並培養香港安全出行文化



道路安全議會
Road Safety Council

主要工作

進一步推動公眾教育，提高市民對綠色與主動出行的認識

讓公眾了解使用單車及電動可移動工具使用規則，增進公眾道路安全知識

籌辦更多宣傳活動，以鼓勵公眾多步行和騎單車

更有效提供有關單車設施和路線的信息以提升騎單車的出行體驗



活

出行

↓CO₂

策略建議 STRATEGY RECOMMENDATIONS

在新發展區和新市鎮推廣騎單車和支援電動可移動工具的使用
Promoting Cycling and Supporting the Use of Electric Mobility Devices in New Development Areas and New Towns

邁向智慧公路管理應用
Moving Towards the Application of Smart Motorway Management

推動自動駕駛車輛發展
Promoting the Development of Autonomous Vehicles

持續完善跨境公共交通服務以促進與粵港澳大灣區其他城市的連繫
Making Continuous Improvements to Cross-boundary Public Transport Services for Better Connectivity with Other Cities in the Guangdong-Hong Kong-Macao Greater Bay Area

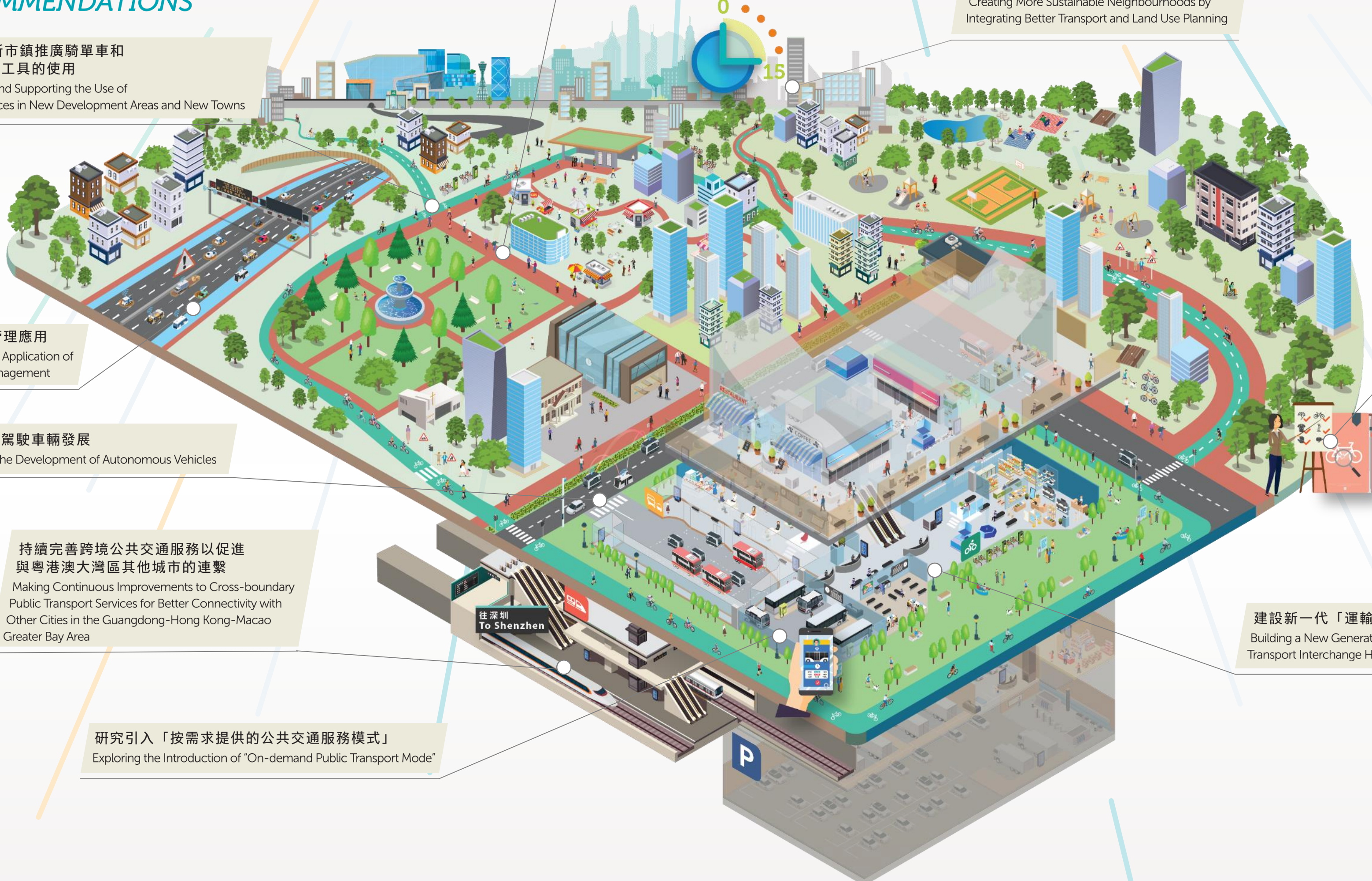
研究引入「按需求提供的公共交通服務模式」
Exploring the Introduction of "On-demand Public Transport Mode"

繼續打造香港成為「易行城市」
Continuing to Shape Hong Kong into a Walkable City

更妥善融合運輸與城市規劃以構建更多可持續發展的社區
Creating More Sustainable Neighbourhoods by Integrating Better Transport and Land Use Planning

培育綠色與主動出行文化
Cultivating a Culture of Green and Active Transport

建設新一代「運輸交匯樞紐」
Building a New Generation of Transport Interchange Hubs



謝謝

